



ministero delle politiche agricole
alimentari, forestali e del turismo

Regole tecniche per l'accesso ai servizi in
cooperazione applicativa tramite tecnologia web-
service per la trasmissione delle comunicazioni
degli operatori vitivinicoli art. 59 comma 2 L.
238/2016

Manuale tecnico

Indice

1	Introduzione	5
1.1	Premessa	5
1.2	Scopo	5
1.3	Campo di Applicazione	5
1.4	Acronimi e Glossario	5
1.5	Registro delle modifiche	7
1.6	Convenzioni e codici	9
2	L'Infrastruttura	11
2.1	La Cooperazione Applicativa	11
2.2	Porte di Dominio	11
3	I Web Service	12
3.1	Modalità di comunicazione	13
3.1.1	Comunicazione Sincrona	13
3.1.2	Comunicazione Asincrona	13
4	Servizi esposti e modalità di chiamata dei servizi	15
4.1	Elenco Servizi Esposti	15
4.2	Diagrammi di sequenza	17
5	Struttura Dati Web-Service (Documento XSD)	18
5.1	Strutture comuni a più servizi	18
5.2	Servizio Sincrono per inserimento o aggiornamento Comunicazione DPVM	29
5.2.1	Metodo: InsAggDPVM	29
5.3	Servizio Sincrono per inserimento o aggiornamento Comunicazione DCO2	30
5.3.1	Metodo: InsDCO2	30
5.4	Servizio Sincrono per inserimento o aggiornamento Comunicazione DPRA	31
5.4.1	Metodo: InsAggDPRA	31
5.5	Servizio Sincrono per inserimento o aggiornamento Comunicazione DMO8	32
5.5.1	Metodo: InsAggDMO8	32
5.5.2	Dati di OUTPUT	32
5.6	Servizio Sincrono per inserimento o aggiornamento Comunicazione DVIN	33
5.6.1	Metodo: InsAggDVIN	33
5.6.2	Dati di OUTPUT	33
5.7	Servizio Sincrono per inserimento o aggiornamento Comunicazione DVMS	33
5.7.1	Metodo: InsAggDVMS	33
5.7.2	Dati di OUTPUT	34
5.8	Servizio Sincrono per inserimento o aggiornamento Comunicazione DSCH	34

Manuale tecnico

5.8.1	Metodo: InsAggDSCH	34
5.9	Servizio Sincrono per inserimento o aggiornamento Comunicazione DMCR	35
5.9.1	Metodo: InsAggDMCR	35
5.10	Servizio Sincrono per inserimento o aggiornamento Comunicazione DLSD	36
5.10.1	Metodo: InsAggDLSD	36
5.11	Servizio Sincrono per inserimento o aggiornamento Comunicazione DSTT	37
5.11.1	Metodo: InsAggDSTT	37
5.12	Servizio Sincrono per inserimento o aggiornamento Comunicazione DCRS	38
5.12.1	Metodo: InsDCRS	38
5.13	Servizio Sincrono per inserimento o aggiornamento Comunicazione DPMC	38
5.13.1	Metodo: InsDPMC	38
5.14	Servizio Sincrono per inserimento o aggiornamento Comunicazione DVEN	39
5.14.1	Metodo: InsAggDVEN	39
5.15	Servizio Sincrono per inserimento o aggiornamento Comunicazione DIMB	40
5.15.1	Metodo: InsAggDIMB	40
5.16	Servizio Sincrono per la trasmissione e protocollazione delle Comunicazioni	41
5.16.1	Metodo: TrasComunicazione	41
5.17	Servizio Sincrono per l'annullamento delle Comunicazioni già protocollate	42
5.17.1	Metodo: AnnullaComunicazione	42
5.18	Servizio Sincrono per la cancellazione delle Comunicazioni non protocollate	43
5.18.1	Metodo: CancComunicazione	43
5.19	Servizio Sincrono per riepilogo delle Comunicazioni DVIN per stabilimento	44
5.19.1	Metodo: VisDVIN	44
5.20	Servizio Sincrono per riepilogo delle Comunicazioni DSTT per stabilimento	45
5.20.1	Metodo: VisDSTT	45
5.21	Servizio Sincrono per riepilogo delle Comunicazioni DPVM per stabilimento	46
5.21.1	Metodo: VisDPVM	46
5.22	Servizio Sincrono per riepilogo delle Comunicazioni DVMS per stabilimento	48
5.22.1	Metodo: VisDVMS	48
5.23	Servizio Sincrono per riepilogo delle Comunicazioni DMO8 per stabilimento	50
5.23.1	Metodo: VisDMO8	50
5.24	Servizio Sincrono per riepilogo delle Comunicazioni DMCR per stabilimento	51
5.24.1	Metodo: VisDMCR	51
5.25	Servizio Sincrono per riepilogo delle Comunicazioni DPRA per stabilimento	52
5.25.1	Metodo: VisDPRA	52
5.26	Servizio Sincrono per riepilogo delle Comunicazioni DLSD per stabilimento	54
5.26.1	Metodo: VisDLSD	54

Manuale tecnico

5.27	Servizio Sincrono per riepilogo delle Comunicazioni DCO2 per stabilimento	55
5.27.1	Metodo: VisDCO2	55
5.28	Servizio Sincrono per riepilogo delle Comunicazioni DCRS per stabilimento	56
5.28.1	Metodo: VisDCRS	56
5.29	Servizio Sincrono per riepilogo delle Comunicazioni DPMC per stabilimento	56
5.29.1	Metodo: VisDPMC	56
5.30	Servizio Sincrono per riepilogo delle Comunicazioni DSCH per stabilimento	57
5.30.1	Metodo: VisDSCH	57
5.31	Servizio Sincrono per riepilogo delle Comunicazioni DVEN per stabilimento	58
5.31.1	Metodo: VisDVEN	58
5.32	Servizio Sincrono per riepilogo delle Comunicazioni DIMB per stabilimento	59
5.32.1	Metodo: VisDIMB	59
5.33	Servizio Sincrono per riepilogo delle Comunicazioni per stabilimento	60
5.33.1	Metodo: VisComu	60

Manuale tecnico

1 Introduzione

1.1 Premessa

Il presente documento contiene le specifiche tecniche per l'accesso ai servizi in cooperazione applicativa tramite tecnologia web-service per la predisposizione e trasmissione delle comunicazioni degli operatori vitivinicoli art. 59 comma 2 L. 238/2016.

1.2 Scopo

Il manuale ha l'obiettivo di fornire le linee guida per la corretta predisposizione dei web-service di interscambio con il SIAN descrivendo le regole tecniche per la trasmissione delle comunicazioni degli operatori vitivinicoli art. 59 comma 2 L. 238/2016.

Nel documento sono descritte l'architettura generale e le regole procedurali di carattere tecnico operativo per l'accesso ai servizi disponibili in cooperazione applicativa tramite la tecnologia web service

Il documento è così strutturato:

1. Descrizione del contesto di applicazione del documento;
2. Descrizione generale dell'infrastruttura di riferimento su cui è basata la realizzazione dei servizi di certificazione offerti;
3. Descrizione dei web service che implementano i servizi di

1.3 Campo di Applicazione

Il documento è rivolto agli operatori vitivinicoli e fornisce le indicazioni tecniche per la trasmissione delle comunicazioni art. 59 comma 2 L. 238/2016

Nel seguito vengono elencati i documenti che si ritengono utili alla migliore comprensione del manuale.

Normativa	Titolo
art. 59 comma 2 L. 238/2016	Informatizzazioni delle comunicazioni degli operatori vitivinicoli art. 59 comma 2 L. 238/2016

1.4 Acronimi e Glossario

Di seguito si riportano convenzioni e codici utilizzati e riportati nel presente documento. Nel seguito vengono elencati tutti i termini e acronimi utilizzati nel documento al fine di definirne una descrizione rigorosa e non ambigua.

Abbreviazione utilizzata	Descrizione
MIPAAF	Ministero delle Politiche Agricole Alimentari e Forestali
ICQRF	Dipartimento dell'Ispettorato Centrale della tutela della qualità e repressione frodi dei prodotti agroalimentari
SIAN	Sistema Informativo Agricolo Nazionale
CUAA	Codice Univoco Azienda Agricola

Versione 2.4 del 15/10/2020		Pagina 5 di 61
--------------------------------	--	-------------------

Manuale tecnico

Fornitura	Pacchetto XML utilizzato per la trasmissione/ricezione delle informazioni in modalità Web-Service
Accordo di servizio	Definisce le prestazioni del servizio e le modalità di erogazione/fruizione, ovvero le funzionalità del servizio, le interfacce di scambio dei messaggi tra erogatore e fruitore, i requisiti di qualità di servizio dell'erogazione/fruizione, ed i requisiti di sicurezza dell'erogazione/fruizione. Inoltre mantiene un riferimento all'ontologia/schema concettuale che definisce la semantica dell'informazione veicolata dal servizio.
Codice identificativo	Codice fiscale o il codice individuato ai sensi dell'articolo 43 del T.U..
PA	Pubbliche Amministrazioni e i gestori di pubblici servizi.
Porta di dominio	Elemento che sposa i principi di cooperazione applicativa, emanati dalla pubblica amministrazione, separando la logica delle funzioni interne di un Sistema Informativo dalle comunicazioni standard di soggetti eterogenei. Il principio è quello di un adattatore non invasivo, basato su tecnologie web service che implementa un servizio di messaggistica garantendo requisiti di sicurezza e identificabilità delle fonti. Essendo un'interfaccia verso l'utente assume pertanto un ruolo indipendente dalla piattaforma su cui opera. Fondamentalmente si occupa dell'imbustamento-sbustamento del messaggio di E-gov instradando richieste/risposte verso il servizio corretto
SOAP	Simple Object Access Protocol è un protocollo leggero per lo scambio di informazioni in un ambiente distribuito e decentrato. Tale scambio di informazioni avviene mediante messaggi codificati in un formato XML
Web service	Sistema software progettato per supportare l'interoperabilità tra diversi elaboratori su di una medesima rete; caratteristica fondamentale di un Web Service è quella di offrire un'interfaccia software utilizzando la quale altri sistemi possono interagire con il Web Service stesso attivando le operazioni descritte nell'interfaccia tramite appositi "messaggi" inclusi in una "busta" SOAP: tali messaggi sono, solitamente, trasportati tramite il protocollo HTTP e formattati secondo lo standard XML.
XML	eXtended Markup Language, linguaggio derivato dall'SGML (Standard Generalized Markup Language) il metalinguaggio, che permette di creare altri linguaggi. Mentre l'HTML è un'istanza specifica dell'SGML, XML costituisce a sua volta un metalinguaggio, più semplice dell'SGML, largamente utilizzato per la descrizione di documenti sul Web. L'XML viene utilizzato per definire le strutture dei dati invece che per descrivere come questi ultimi devono essere presentati. Tali strutture vengono definite utilizzando dei marcatori (markup tags). Diversamente dall'HTML, l'XML consente all'utente di definire marcatori personalizzati, dandogli il controllo completo sulla struttura di un documento. Si possono definire liberamente anche gli attributi dei singoli marcatori.
WSDL	Il Web Services Description Language è un linguaggio formale in formato XML utilizzato per la creazione di "documenti" per la descrizione di Web Service.

Manuale tecnico

SPC	Sistema Pubblico di Connettività è l'insieme di infrastrutture tecnologiche e di regole tecniche, per lo sviluppo, la condivisione, l'integrazione e la diffusione del patrimonio informativo e dei dati della pubblica amministrazione, necessarie per assicurare l'interoperabilità di base ed evoluta e la cooperazione applicativa dei sistemi informatici e dei flussi informativi, garantendo la sicurezza, la riservatezza delle informazioni, nonché la salvaguardia e l'autonomia del patrimonio informativo della pubblica amministrazione.
SPCoop	Sistema Pubblico di Cooperazione, che costituisce l'infrastruttura abilitante per le comunicazioni applicative tra gli Enti Pubblici, è un insieme di specifiche che normano le modalità di comunicazione ed organizzative relative alle comunicazioni applicative tra gli Utenti abilitati al sistema, quella che comunemente viene chiamata Cooperazione Applicativa.
https	Hypertext Transfer Protocol over Secure Socket Layer è il risultato dell'applicazione di un protocollo di crittografia asimmetrica al protocollo di trasferimento di ipertesti HTTP. Viene utilizzato per garantire trasferimenti riservati di dati nel web, in modo da impedire intercettazioni dei contenuti che potrebbero essere effettuati tramite la tecnica del man in the middle.
UDDI	Universal Description Discovery and Integration è una base dati ordinata ed indicizzata, basato su XML ed indipendente dalla piattaforma hardware, che permette la pubblicazione dei propri dati e dei servizi offerti su internet

1.5 Registro delle modifiche

N° Revisione	Descrizione	Autore	Data redazione
2.0	Prima emissione	F. Garzilli	11/03/2019
2.1	Introdotta il tipo Allegato per il Documento tecnico	F. Garzilli	30/05/2019
2.2	DLSD-Modificati i valori del FlagTipoPreparazione: 1 – se non selezionato 2 – selezionato DSTT-Modificata la descrizione dei campi QtaQLUvaTras, AcolanidroLtVinacce, AcolanidroLtFecce	M. Borrelli	19/07/2019
2.3	Aggiunti 4 nuovi servizi esposti per le nuove Comunicazioni DVEN e DIMB	S. Giambalvo	09/01/2020
2.4	Variazione comunicazioni e inserimento nuovi codici di controllo.	M. Borrelli	28/03/2020

Manuale tecnico

N° Revisione	Descrizione	Autore	Data redazione
	<p>Variazione alle comunicazioni DPVM, DVMS, DPRA, DMCR ,DSTT per dato relativo al committente. Se presente il registro vitivinicolo il dato deve essere quello presente nell'anagrafica dei soggetti del registro vitivinicolo.</p> <p>Variazione comunicazioni DMCR: la data di preparazione è sostituita dal periodo di preparazione obbligatorio (data da , data a obbligatori).</p> <p>Variazione controllo comunicazione DSTT: il campo "alcol anidro" è obbligatorio qualora sia indicata la rispettiva quantità</p> <p>In caso di servizio comunicazioni chiuso le comunicazioni potranno solo essere consultate.</p>		
2.5	<p>Comunicazioni DPVM, DVMS e DLSD il controllo riguardante il termine per l'invio della comunicazione passa da '5 giorni prima dell'esecuzione dell'operazione' a 'preventivamente all'esecuzione dell'operazione'.</p> <p>E' variato il relativo testo nel pdf.</p> <p>Per la comunicazione DPMC è variato solo il testo nel pdf che è diventato "Preventivamente all'inizio dell'attività"</p>	M. Borrelli	15/10/2020
2.6	<p>Comunicazioni DPRA eliminata Docificazione dalle opzioni di Pratica Enologica</p>	R. Vanzini	30/09/2022

Manuale tecnico

1.6 Convenzioni e codici

Di seguito si riportano convenzioni e codici utilizzati e riportati nel presente documento. Si descrivono inoltre alcune restrizioni sui caratteri speciali da utilizzare nel campo che identifica la comunicazione.

Tabella 1

Tipo di dato	Descrizione	Usato
Numerico	Separatore delle cifre decimali.	Il carattere punto '.' Non è obbligatorio in caso di numeri interi.
Numerico	Separatore delle migliaia	Nessun carattere
CodComunicazione		Tra i caratteri speciali sono ammessi solamente i seguenti: Apice ' Trattino - Slash / Percentuale % Punto .

Tabella 2 - Codici di ritorno utilizzati

Codice Esito	Messaggio Esito
C01	Comunicazione correttamente acquisita
C02	Comunicazione correttamente cancellata
C03	Comunicazione correttamente Trasmessa
C04	Fornitura correttamente acquisita
C05	Fornitura acquisita con errori
C06	XML di input non valido
C07	Errore di sistema
C08	Codice fiscale operatore non valido
C09	Codice ICQRF dello stabilimento non valido
C10	Codice ICQRF dello stabilimento non congruente con il CUAA dell'Operatore
C11	Identificativo Comunicazione già presente
C12	Comunicazione non presente
C13	Tipo di Comunicazione già presente
C14	Non e' possibile eliminare la comunicazione indicata
C15	Non e' possibile modificare la comunicazione indicata
C16	La comunicazione indicata risulta già trasmessa
C17	Non e' possibile annullare la comunicazione indicata
C18	Immagine non codificata in base64Binary
C19	Comunicazione correttamente Annullata
C20	Per il tipo prodotto selezionato e' obbligatorio allegare il documento tecnico
C21	Per il tipo prodotto selezionato non deve essere allegato il documento tecnico
C22	Codice Do-Ig non presente
C23	Errore in protocollazione

Manuale tecnico

C24	Selezionare almeno un valore tra i prodotti da utilizzare
C25	Trasmissione fuori dai termini massimi
C26	Esiste una comunicazione DCO2 in lavorazione
C27	Codice prodotto esistente per la comunicazione in lavorazione
C28	Vaso vinario esistente per la comunicazione in lavorazione
C29	Data esistente per la comunicazione in lavorazione
C30	Lista descrizione prodotto obbligatorio se selezionato il campo Check1
C31	Esiste una comunicazione per questo anno campagna in lavorazione
C32	Se selezionato presso altri impianti il cuaa, la ragione sociale e l'indirizzo devono essere valorizzati
C33	Se selezionato lo spandimento ad uso agronomico proprio la quantita' spandimento proprio deve essere valorizzata
C34	Se selezionato lo spandimento ad uso agronomico altro la quantita' spandimento altro deve essere valorizzata
C35	Se selezionato utilizzo per produzione di energia l'indirizzo e il comune sono obbligatori
C36	Se selezionato altro la descrizione dell'uso alternativo e' obbligatorio
C37	Selezionare almeno un valore per i propri impianti
C38	Selezionare almeno un valore per altri impianti
C39	Selezionare almeno un valore per i sottoprodotti
C40	Nel campo Identificativo Comunicazione non e' ammesso il seguente carattere
C41	La comunicazione risulta gia' trasmessa nella stessa data
C42	Codice Vaso non presente nel registro
C43	Sono stati indicati giorni che non rientrano nella campagna indicata
C56	Per un prodotto a 'DO' o 'Atto DO', il codice DO-IG deve iniziare con 'A' o 'B'
C58	Per un prodotto 'IG' il codice DO-IG deve iniziare con 'C'
C59	Servizio comunicazioni chiuso, non è possibile operare
C60	Impostare l'alcol anidro per le fecce
C61	Impostare l'alcol anidro per le vinacce
C62	Non impostare il codice soggetto, il registro vini è chiuso o non presente
C63	Codice Soggetto non presente o disattivato nell'anagrafica del registro vini
C64	Inserire il codice soggetto, non il dettaglio soggetto del committente, registro vini aperto
C65	Comunicazione non piu' necessaria per Tipo Pratica 1 - Dolcificazione
B10	Utente non abilitato al CUAA e/o stabilimento specificato
B07	Il CUAA e lo stabilimento non risultano associati ad un registro aperto

2 L'Infrastruttura

2.1 La Cooperazione Applicativa

Lo scambio dei dati tra l'azienda viticola abilitata al servizio ed il SIAN avviene tramite l'adozione, nelle sue caratteristiche più generali, del paradigma della **cooperazione applicativa**, definito nei documenti di progettazione della Rete Unitaria della Pubblica Amministrazione (RUPA), ora denominato *Sistema Pubblico di Connettività* (SPC).

La cooperazione applicativa è realizzata attraverso un canale di interscambio e cooperazione software basato su web service, che permette lo scambio di messaggi tra i domini.

Gli standard tecnici di riferimento che il sistema di cooperazione applicativa deve adottare sono conformi alle specifiche e alle raccomandazioni emanate dai principali organismi internazionali operanti nel settore, quali il *World Wide Web Consortium* (W3C) per la famiglia di protocolli XML, per SOAP, per WSDL, per le architetture web, e per le architetture e le tecnologie web service, le specifiche *Universal Description Discovery and Integration* (UDDI), e l'architettura web service.

2.2 Porte di Dominio

Il concetto di cooperazione applicativa nel sistema della Pubblica Amministrazione attiene alla capacità di interconnessione sicura, rispettando quelle che sono le linee guida del *Sistema Pubblico di Connettività* (SPC).

La cooperazione applicativa, nell'ambito della rete nazionale della Pubblica Amministrazione, secondo le linee guida redatte dal CNIPA, è realizzata tramite le *porte di dominio*.

Gli standard del CNIPA prevedono l'utilizzo della Busta di e-Government, dove è specificato il formato dei messaggi scambiati tra le Porte di Dominio nelle interazioni di cooperazione applicativa e ne costituisce di fatto l'elemento informativo di base, come descritto nel doc. "Sistema Pubblico di Cooperazione: BUSTA DI E-GOV Pubblicato V. 1.1 del 14/10/2005" pagina 9.

Le **Porte di Dominio** sono l'elemento tecnologico chiave dell'architettura di Cooperazione applicativa nell'ambito della Rete Nazionale.

Esse corrispondono all'insieme delle funzionalità software attivabili in ciascun dominio come **proxy unico** ed esclusivo per l'accesso alle risorse applicative di altri domini attraverso la rete, e viceversa, senza introdurre variazioni significative agli ambienti esistenti.

L'architettura del modello di cooperazione applicativa si basa sui seguenti elementi fondamentali:

- la cooperazione applicativa avviene attraverso lo scambio di "messaggi applicativi";
- è definita una infrastruttura unitaria di **servizi di interoperabilità e di cooperazione e accesso (SICA)** che garantisce l'erogazione di servizi tecnologici di base per il Dominio di Cooperazione

Manuale tecnico

3 I Web Service

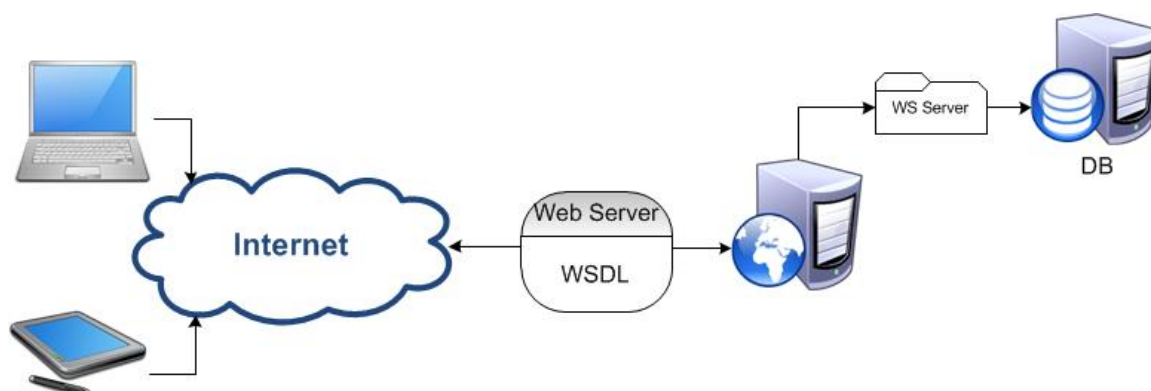
Nel panorama dello sviluppo in ambiente Internet il web service rappresenta la tecnologia di riferimento per lo sviluppo e l'integrazione di applicazioni.

Questa tecnologia, oltre a consentire interoperabilità, permette di realizzare dei servizi ad hoc personalizzabili secondo le esigenze degli utenti.

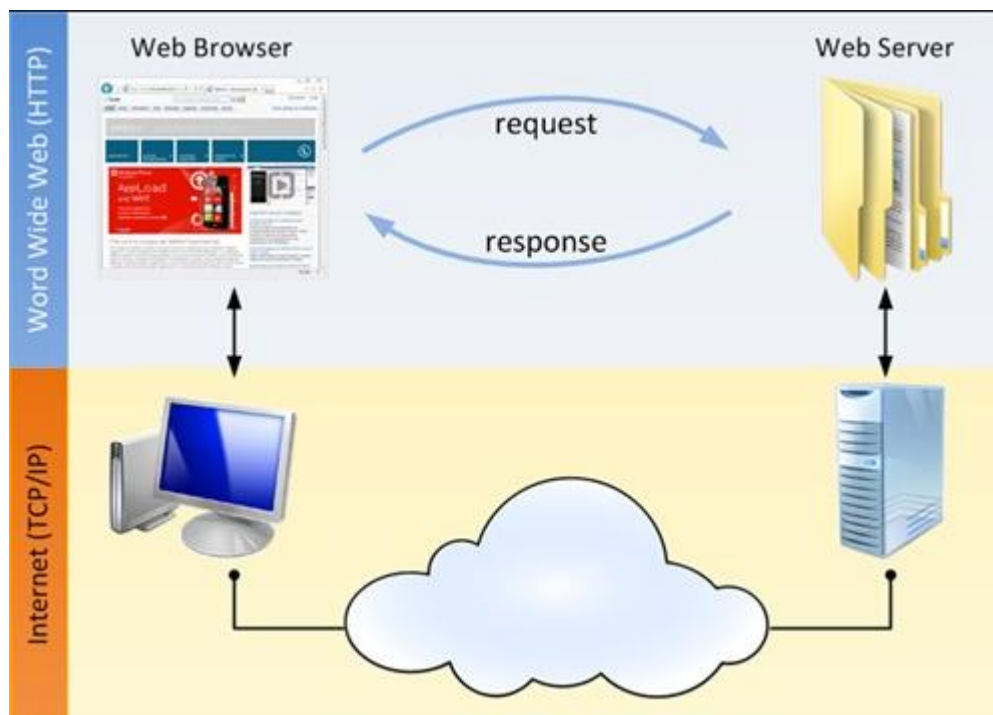
Un web service rappresenta infatti un insieme di operazioni accessibili attraverso una rete sulla quale si realizza lo scambio di appositi messaggi codificati secondo un determinato formato (XML).

I messaggi viaggiano inclusi in una 'busta' con formalismo SOAP (Simple Object Access Protocol) e sono trasportati tramite il protocollo https. Un servizio web è determinato tramite la descrizione del servizio che circostanzia in modo formale tutte le informazioni necessarie per la sua invocazione.

Caratteristica principale di questo tipo di servizio è l'indipendenza dell'applicazione dalla piattaforma di implementazione e la possibilità di utilizzarlo per comunicazioni e scambi di informazioni in modo automatico e sicuro realizzando una interazione tra applicazioni.



Manuale tecnico



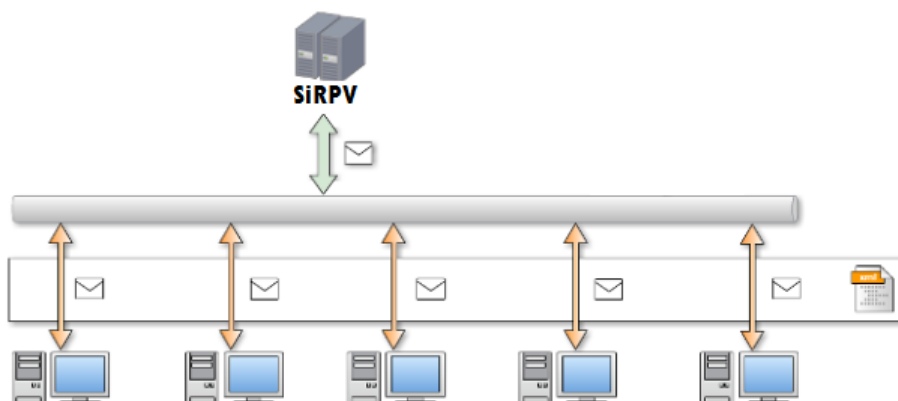
3.1 Modalità di comunicazione

Le modalità di colloquio adottate possono essere di due tipi:

1. **Sincrona**
2. **Asincrona Simmetrica.**

3.1.1 Comunicazione Sincrona

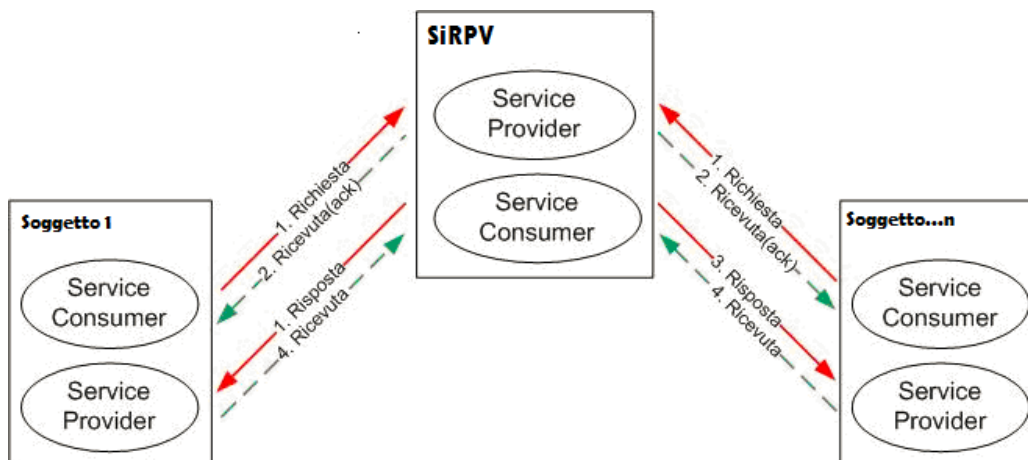
La richieste di dati tra i moduli "web service", del sistema SIAN avviene in modo immediato così come mostrato in figura.



3.1.2 Comunicazione Asincrona

La comunicazione avviene attraverso lo scambio di due messaggi, così come mostra la figura di seguito.

Manuale tecnico



Ogni servizio esposto dal sistema SIAN, ricevuta una richiesta, restituisce immediatamente una notifica di accettazione costituita dall'identificativo che il sistema assegna automaticamente alla richiesta pervenuta.

Tale identificativo è un'informazione aggiuntiva, utilizzabile dal chiamante per reperire gli esiti delle trasmissioni e dei controlli effettuati dal SIAN. La richiesta, corredata da un identificatore univoco della PA mittente, è accodata per essere gestita in maniera asincrona.

Dopo i controlli formali dettagliati nel documento nelle sezioni che seguono, la richiesta è effettivamente elaborata dal sistema SIAN, che provvede ad effettuare ulteriori controlli formali e logici sui dati.

Se i controlli formali e/o logici non soddisfano i requisiti il sistema produrrà dei codici esito indicanti le anomalie riscontrate. Se invece i controlli formali e logici sono superati il sistema restituisce un codice esito indicante l'esito positivo delle trasmissioni. Completata l'elaborazione di tutti i dati contenuti nella trasmissione, il sistema produce la risposta spedita al soggetto mittente tramite l'invocazione dell'apposito servizio.

Manuale tecnico

4 Servizi esposti e modalità di chiamata dei servizi

In questo capitolo sono trattati in modo dettagliato i flussi che caratterizzano i diversi servizi pubblicati. I servizi seguenti sono esposti in modalità sincrona.

4.1 Elenco Servizi Esposti

L'elenco dei servizi esposti è il seguente:

1. Inserimento e aggiornamento delle comunicazioni per stabilimento

1. **InsAggDPVM:** inserisce o aggiorna una fornitura di comunicazioni di tipo DPVM (Elaborazioni prodotti a base di vini e mosti in stabilimenti promiscui).
2. **InsDCO2:** inserisce la comunicazioni di tipo DCO2 (Introduzione anidride carbonica).
3. **InsAggDPRA:** inserisce o aggiorna una fornitura di comunicazioni di tipo DPRA (Dichiarazione preventiva pratiche enologiche).
4. **InsDCRS:** inserisce la comunicazione di tipo DCRS (Centri temporanei raccolta sottoprodotti).
5. **InsDPMC:** inserisce la comunicazione di tipo DPMC (Produzione mosto cotto).
6. **InsAggDMO8:** inserisce o aggiorna la comunicazione di tipo DMO8 (Detenzione mosti con titolo alcolometrico < 8 % vol).
7. **InsAggDVIN:** inserisce o aggiorna la comunicazione di tipo DVIN (Detenzione vinacce per usi diversi).
8. **InsAggDVMS:** inserisce o aggiorna la comunicazione di tipo DVMS (Elaborazioni con vini e mosti presso spumantifici).
9. **InsAggDSCH:** inserisce o aggiorna la comunicazione di tipo DSCH (Detenzione sostanze chimiche non ammesse).
10. **InsAggDMCR:** inserisce o aggiorna la comunicazione di tipo DMCR (Elaborazione mosto concentrato rettificato).
11. **InsAggDLSD:** inserisce o aggiorna la comunicazione di tipo DLSD (Avviamento lieviti e sciroppo di dosaggio in stabilimenti promiscui).
12. **InsAggDSTT:** inserisce o aggiorna la comunicazione di tipo DSTT (Comunicazione ritiro sottoprodotti).
13. **InsAggDVEN:** inserisce o aggiorna la comunicazione di tipo DVEN (Comunicazione di vendita).
14. **InsAggDIMB:** inserisce o aggiorna la comunicazione di tipo DIMB (Comunicazione di imbottigliamento).

2. Servizi comuni a tutte le comunicazioni

Manuale tecnico

1. **TrasComunicazione:** viene effettuata la protocollazione di tutte le comunicazioni inserite nella fornitura, anche se di differenti tipologie, e viene creato il documento PDF protocollato.
2. **AnnullaComunicazione:** vengono annullate tutte le comunicazioni indicate nella fornitura, anche se di differenti tipologie, a condizione che risultino già protocollate.
3. **CancComunicazione:** vengono cancellate tutte le comunicazioni indicate nella fornitura, anche se di differenti tipologie.

3. Servizi di Visualizzazione delle comunicazioni per stabilimento

1. **VisDvin:** Per la richiesta dei dettagli delle comunicazioni di tipo DVIN (Detenzione vinacce per usi diversi).
2. **VisDstt:** Per la richiesta dei dettagli delle comunicazioni di tipo DSTT (Comunicazione ritiro sottoprodotti).
3. **VisDpvm:** Per la richiesta dei dettagli delle comunicazioni di tipo DPVM (Elaborazioni prodotti a base di vini e mosti in stabilimenti promiscui).
4. **VisDvms:** Per la richiesta dei dettagli delle comunicazioni di tipo DVMS (Elaborazioni con vini e mosti presso spumantifici).
5. **VisDmo8:** Per la richiesta dei dettagli delle comunicazioni di tipo DMO8 (Detenzione mosti con titolo alcolometrico < 8 % vol).
6. **VisDmcr:** Per la richiesta dei dettagli delle comunicazioni DMCR (Elaborazione mosto concentrato rettificato).
7. **VisDpra:** Per la richiesta dei dettagli delle comunicazioni DPRA (Dichiarazione preventiva pratiche enologiche).
8. **VisDlsd:** Per la richiesta dei dettagli delle comunicazioni DLSD (Avviamento lieviti e sciropo di dosaggio in stabilimenti promiscui).
9. **VisDco2:** Per la richiesta dei dettagli delle comunicazioni DCO2 (Introduzione anidride carbonica).
10. **VisDcrs:** Per la richiesta dei dettagli delle comunicazioni DCRS (Centri temporanei raccolta sottoprodotti).
11. **VisDpmc:** Per la richiesta dei dettagli delle comunicazioni DPMC (Produzione mosto cotto).
12. **VisDsch:** Per la richiesta dei dettagli delle comunicazioni DSCH (Detenzione sostanze chimiche non ammesse).

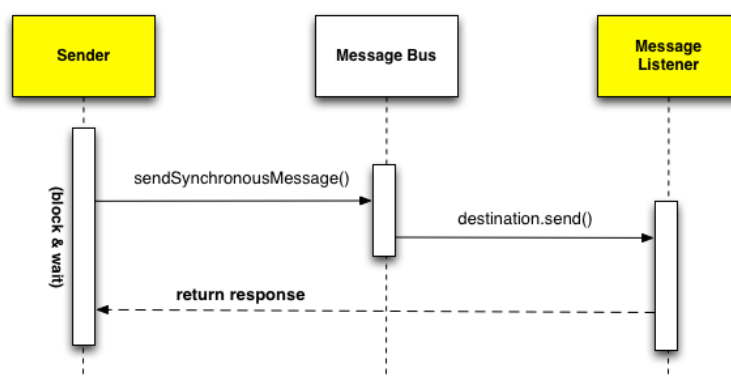
Manuale tecnico

- 13. VisComu:** Per la richiesta dei dettagli di tutte le comunicazioni dello stabilimento
- 14. VisDven:** Per la richiesta dei dettagli delle comunicazioni DVEN (Comunicazione di vendita).
- 15. VisDimb:** Per la richiesta dei dettagli delle comunicazioni DIMB (Comunicazione di imbottigliamento).

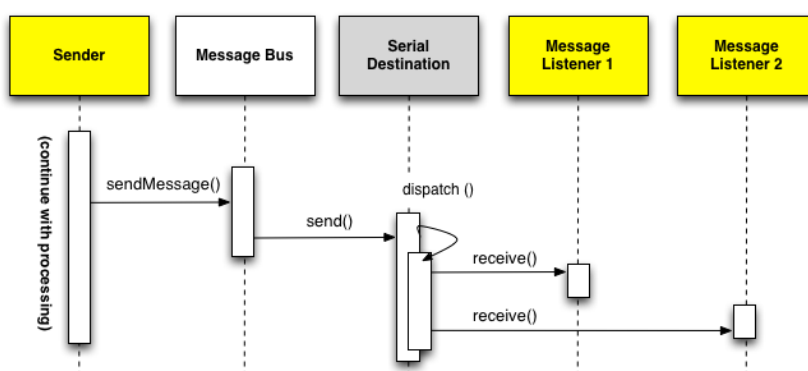
4.2 Diagrammi di sequenza

Di seguito sono presentati i due diagrammi di sequenza che rappresentano le due possibili modalità di colloquio tramite l'utilizzo della porta di dominio.

Modalità Sincrona



Modalità Asincrona



5 Struttura Dati Web-Service (Documento XSD)

Di seguito è illustrato lo schema XML utilizzato nei web service descritti nel capitolo precedente, dettagliando lo schema e la definizione dei singoli elementi del documento xsd a disposizione dell'utente per il colloquio del sistema, dettagliando le informazioni da trasmettere e/o richiedere ed il loro significato.

5.1 Strutture comuni a più servizi

Struttura dati Response

Response				
Campo	Tipo	Molteplicità	Null	Descrizione
Codice	String(3)	1	No	Codice esito
Messaggio	String(500)	1	No	Descrizione dell'esito

Struttura dati CUAA.

CUAA				
Campo	Tipo	Molteplicità	Null	Descrizione
PersonaFisica	String(16)	1	Si	Codice Fiscale della Persona Fisica in alternativa alla Giuridica
PersonaGiuridica	String(11)	1	Si	Codice Fiscale dell'Azienda in alternativa alla Persona Fisica

Struttura dati Committente.

Committente				
Campo	Tipo	Molteplicità	Null	Descrizione
CodiceSoggetto	String(30)	1	Si	CodiceSoggetto del Registro Vino, in alternativa al dettaglioCommittente
DettaglioCommittente	DettaglioSoggetto	1	Si	Dati dettaglio committente, in alternativa al codiceSoggetto

Struttura dati DettaglioSoggetto.

DettaglioSoggetto				
Campo	Tipo	Molteplicità	Null	Descrizione
PersonaGiuridica	PersonaGiuridica	1	Si	Dati della persona giuridica in alternativa alla persona fisica
PersonaFisica	PersonaFisica	1	Si	Dati della persona fisica in alternativa alla persona giuridica

Struttura dati PersonaGiuridica.

Manuale tecnico

PersonaGiuridica

Campo	Tipo	Molteplicità	Null	Descrizione
CUAASogg	CUAAPersona Giuridica	1	No	Codice Fiscale dell'Azienda
RagioneSociale	String(250)	1	No	Ragione sociale della ditta

Struttura dati PersonaFisica.

PersonaFisica

Campo	Tipo	Molteplicità	Null	Descrizione
CUAASogg	CUAAPersona Fisica	1	No	Codice Fiscale della persona fisica
Nome	String(50)	1	No	Nome della persona fisica
Cognome	String(100)	1	No	Cognome della persona fisica

Struttura dati CommittenteOutput.

CommittenteOutput

Campo	Tipo	Molteplicità	Null	Descrizione
CodiceSoggetto	String(30)	0,1	Si	CodiceSoggetto del Registro Vino
DettaglioCommit tente	DettaglioSogge tto	1	No	Dati dettaglio committente

Struttura dati ComunicazioneDpvm.

ComunicazioneDpvm

Campo	Tipo	Molteplicità	Null	Descrizione
CodComunicazi one	String(30)	1	No	Identificativo univoco della comunicazione per CUAA e codice ICQRF (l'identificativo è unico indipendentemente dal tipo di comunicazione)
DataPreparazio ne	Date	1	No	Data di preparazione
OraPreparazion e	Int(2)	0,1	Si	Ora della preparazione
TipoProdDpvm	Int(1)	1	No	Tipo prodotto: 1 - mosti di uve fresche mutizzati con alcol 2 - vini liquorosi 3 - prodotti vitivinicoli aromatizzati 4 - bevande spiritose di cui all'articolo 2, paragrafo 1, lettera d), punto i), terzo

Manuale tecnico

ComunicazioneDpvm				
Campo	Tipo	Molteplicità	Null	Descrizione
				trattino, e punto ii), del regolamento (CE) n. 110/2008
CodDoig	String(14)	0,1	Sì	Codice DO/IG
QtaKgSaccarosio	Number(12,3)	0,1	Sì	Quantità di saccarosio in Kg
QtaLtAlcol	Number(12,3)	0,1	Sì	Quantità di alcol in litri
QtaLtAcquavite	Number(12,3)	0,1	Sì	Quantità di acquavite in litri
FlagAromatizzanti	Int(1)	0,1	Sì	0 – Aromatizzanti assenti 1 – Aromatizzanti presenti
FlagColoranti	Int(1)	0,1	Sì	0 – Coloranti assenti 1 – Coloranti presenti
Altro1	String(100)	0,1	Sì	Indicazione di altro prodotto
Altro2	String(100)	0,1	Sì	Indicazione di altro prodotto
Altro3	String(100)	0,1	Sì	Indicazione di altro prodotto
Committente	Committente	0,1	Sì	Dati Committente

Struttura dati ComunicazioneDpra.

ComunicazioneDpra				
Campo	Tipo	Molteplicità	Null	Descrizione
CodComunicazione	String(30)	1	No	Identificativo univoco della comunicazione per CUAA e codice ICQRF (l'identificativo è unico indipendentemente dal tipo di comunicazione)
AnnoCampagna	Int(4)	1	No	Anno inizio campagna
TipoProdDpra	Int(1)	1	No	Tipo pratica 2 - Utilizzo di ferrocianuro di potassio 3 - Utilizzo di ftato di calcio 4 - Utilizzo di acido DL-tartarico
DocumentoTecnico	Allegato	0,1	Sì	Documento tecnico
Committente	Committente	0,1	Sì	Dati Committente

Struttura dati ComunicazioneDmo8.

ComunicazioneDmo8				
Campo	Tipo	Molteplicità	Null	Descrizione
CodComunicazione	String(30)	1	No	Identificativo univoco della comunicazione per CUAA e codice ICQRF (l'identificativo è unico indipendentemente dal tipo di comunicazione)

Manuale tecnico

ComunicazioneDmo8				
Campo	Tipo	Molteplicità	Null	Descrizione
AnnoCampagna	Int(4)	1	No	Anno inizio campagna
QtaMosti	Number(12,3)	1	No	Quantità di mosto in Kg
VasoVinarioMultiComunicazioneDmo8	VasoVinarioMultiComunicazioneDmo8	1..n	No	Elenco dei vasi Vinari

Struttura dati VasoVinarioMultiComunicazioneDmo8.

VasoVinarioMultiComunicazioneDmo8				
Campo	Tipo	Molteplicità	Null	Descrizione
CodiceVaso	String(100)	1	No	Identificativo univoco del vaso vinario

Struttura dati ComunicazioneDvin.

ComunicazioneDvin				
Campo	Tipo	Molteplicità	Null	Descrizione
CodComunicazione	String(30)	1	No	Identificativo univoco della comunicazione per CUAA e codice ICQRF (l'identificativo è unico indipendentemente dal tipo di comunicazione)
AnnoCampagna	Int(4)	1	No	Anno inizio campagna
Qta	Number(12,3)	1	No	Quantità vinacce in Kg

Struttura dati ComunicazioneDvms.

ComunicazioneDvms				
Campo	Tipo	Molteplicità	Null	Descrizione
CodComunicazione	String(30)	1	No	Identificativo univoco della comunicazione per CUAA e codice ICQRF (l'identificativo è unico indipendentemente dal tipo di comunicazione)
DataPreparazione	Date	1	No	Data di preparazione
OraPreparazione	Int(2)	0,1	Si	Ora della preparazione

Manuale tecnico

ComunicazioneDvms				
Campo	Tipo	Molteplicità	Null	Descrizione
TipoProdDvms	Int(1)	1	No	Tipo prodotto: 1 - mosti di uve fresche mutizzati con alcol 2 - vini liquorosi 3 - vini frizzanti 4 - prodotti vitivinicoli aromatizzati 5 - bevande spiritose di cui all'articolo 2, paragrafo 1, lettera d), punto i), terzo trattino, e punto ii), del regolamento (CE) n. 110/2008
CodDoig	String(14)	0,1	Sì	Codice DO/IG
QtaKgSaccarosio	Number(12,3)	0,1	Sì	Quantità di saccarosio in Kg
QtaLtAlcol	Number(12,3)	0,1	Sì	Quantità di alcol in litri
QtaLtAcquavite	Number(12,3)	0,1	Sì	Quantità di acquavite in litri
FlagAromatizzanti	Int(1)	0,1	Si	0 – Aromatizzanti assenti 1 – Aromatizzanti presenti
FlagColoranti	Int(1)	0,1	Si	0 – Coloranti assenti 1 – Coloranti presenti
Altro1	String(100)	0,1	Sì	Indicazione di altro prodotto
Altro2	String(100)	0,1	Sì	Indicazione di altro prodotto
Altro3	String(100)	0,1	Sì	Indicazione di altro prodotto
Committente	Committente	0,1	Si	Dati Committente

Struttura dati ComunicazioneDsch.

ComunicazioneDsch				
Campo	Tipo	Molteplicità	Null	Descrizione
CodComunicazione	String(30)	1	No	Identificativo univoco della comunicazione per CUAA e codice ICQRF (l'identificativo è unico indipendentemente dal tipo di comunicazione)
Check1	Int(1)	0,1	No	0 – Non selezionato 1 – Selezionato (prodotti diversi da quelli per uso enologico)
Check2	Int(1)	0,1	No	0 – Non selezionato 1 – Selezionato (prodotti chimici e reagenti non consentiti)
DescrizioneProdComunicazioneDsch	DescrizioneProdComunicazioneDsch	0..5	Si	Elenco descrizione e impiego dei prodotti

Manuale tecnico

Struttura dati DescrizioneProdComunicazioneDsch.

DescrizioneProdComunicazioneDsch				
Campo	Tipo	Molteplicità	Null	Descrizione
NomeProdotto	String(250)	1	No	Descrizione Prodotto
Impiego	String(250)	1	No	Descrizione Impiego

Struttura dati ComunicazioneDmcr.

ComunicazioneDmcr				
Campo	Tipo	Molteplicità	Null	Descrizione
CodComunicazione	String(30)	1	No	Identificativo univoco della comunicazione per CUAA e codice ICQRF (l'identificativo è unico indipendentemente dal tipo di comunicazione)
DataPreparazioneDa	Date	1	No	Data inizio preparazione
DataPreparazioneA	Date	1	No	Data fine preparazione
QtaLtMosto	Number(12,3)	1	No	Quantità di mosto in Lt
TipoMosto	String(250)	1	No	Descrizione Impiego
CodPartita	String(100)	0,1	Si	Codice Partita
DocumentoTecnico	Allegato	1	No	Documento tecnico
Committente	Committente	0,1	Si	Dati Committente

Struttura dati ComunicazioneDlisd.

ComunicazioneDlisd				
Campo	Tipo	Molteplicità	Null	Descrizione
CodComunicazione	String(30)	1	No	Identificativo univoco della comunicazione per CUAA e codice ICQRF (l'identificativo è unico indipendentemente dal tipo di comunicazione)
FlagTipoPreparazione	Int(1)	1	No	1 – se non selezionato 2 – selezionato
DataPreparazione	Date	1	No	Data di preparazione
CodDoig	String(14)	0,1	Si	Codice DO/IG
Preparazione	Preparazione	1	No	Elenco delle Preparazioni
Committente	Committente	0,1	Si	Dati Committente

Struttura dati Preparazione.

Manuale tecnico

Preparazione				
Campo	Tipo	Molteplicità	Null	Descrizione
AvviamentoLievi	AvviamentoLievi	1	No	Descrizione AvviamentoLievi
ScioppoDosaggio	ScioppoDosaggio	1	No	Descrizione ScioppoDosaggio

Struttura dati AvviamentoLievi.

AvviamentoLievi				
Campo	Tipo	Molteplicità	Null	Descrizione
QtaKgSaccarosioAvviamento	Number(12,3)	1	No	Quantità di Saccarosio Avviamento in Kg

Struttura dati ScioppoDosaggio.

ScioppoDosaggio				
Campo	Tipo	Molteplicità	Null	Descrizione
PartitaScioppo	String(200)	1	No	Partita Scioppo
QtaKgSaccarosioScioppo	Number(12,3)	0,1	Si	Quantità di Saccarosio Scioppo in Kg
QtaLtDistillatoScioppo	Number(12,3)	0,1	Si	Quantità di Distillato Scioppo in Lt

Struttura dati ComunicazioneDtt.

ComunicazioneDtt				
Campo	Tipo	Molteplicità	Null	Descrizione
CodComunicazione	String(30)	1	No	Identificativo univoco della comunicazione per CUAA e codice ICQRF (l'identificativo è unico indipendentemente dal tipo di comunicazione)
AnnoCampagna	Int(4)	1	No	Anno inizio campagna
FlagTipolImpianto	FlagTipolImpianto	1	No	Flag Tipologia Impianto
CuaaImpiantiDitta	CUAA	1	No	Identificativo fiscale (CUAA) della ditta
RagsocImpiantiDitta	String(250)	0,1	Si	Ragione Sociale Ditta
IndirizzoImpiantiDitta	String(250)	0,1	Si	Indirizzo Ditta
QtaQLUvaTras	Number(12,3)	0,1	Si	Quantità Uva Trasformata
QtaQLUvaProprietà	Number(12,3)	0,1	Si	Quantità Uva Proprietà

Manuale tecnico

ComunicazioneDstt				
Campo	Tipo	Molteplicità	Null	Descrizione
QtaHLVinoPrevista	Number(12,3)	1	No	Quantità Vino Prevista in HI
QtaQlhaSpandProprio	Number(12,3)	0,1	Sì	Quantità spandimento Proprio
QtaQlhaSpandAltro	Number(12,3)	0,1	Sì	Quantità spandimento Altro
IndirizzoImpiantiProdEnergia	String(250)	0,1	Sì	Indirizzo Impianto Produzione Energia
ComuneImpiantiProdEnergia	String(250)	0,1	Sì	Comune Impianto Produzione Energia
DescrUsoAlternativo	String(250)	0,1	Sì	Descrizione Uso alternativo
QtaKgVinaAgron	Number(12,3)	0,1	Sì	Quantità Vinaccia agronomico in Kg
QtaKgVinaEnerg	Number(12,3)	0,1	Sì	Quantità Vinaccia energetico in Kg
QtaKgVinaAltrouso	Number(12,3)	0,1	Sì	Quantità Vinaccia per altri usi in Kg
AlcolanidroLtVinacce	Number(12,3)	0,1	Sì	Alcolanidro Vinacce in Lt Alcol anidro totale/100 kg (%vol.)
QtaKgFecceAgron	Number(12,3)	0,1	Sì	Quantità Fecce agronomico in Kg
QtaKgFecceEnerg	Number(12,3)	0,1	Sì	Quantità Fecce energetico in Kg
QtaKgFecceAltroUso	Number(12,3)	0,1	Sì	Quantità Fecce per altri usi in Kg
AlcolanidroLtFecce	Number(12,3)	0,1	Sì	Alcolanidro Fecce in Lt Alcol anidro totale/100 kg (%vol.)
PercUmidFecce	Number(5,2)	0,1	Sì	Percentuale umidità Fecce
DataUsoAlterComunicazioneDstt	DataUsoAlterComunicazioneDstt	1..N	No	Elenco date Comunicazione Dstt

Struttura dati FlagTipolImpianto.

FlagTipolImpianto				
Campo	Tipo	Molteplicità	Null	Descrizione
ProprilImpianti	ProprilImpiantiDettaglio	1	No	Descrizione Propri Impianti
AltrilImpianti	AltrilImpiantiDettaglio	1	No	Descrizione Altri Impianti

Struttura dati ProprilImpiantiDettaglio.

Manuale tecnico

PropriImpiantiDettaglio				
Campo	Tipo	Molteplicità	Null	Descrizione
CheckSpandProprio	Int(1)	0,1	Si	0 – Non selezionato 1 – Selezionato
CheckSpandAltro	Int(1)	0,1	Si	0 – Non selezionato 1 – Selezionato
CheckCompostaggio	Int(1)	0,1	Si	0 – Non selezionato 1 – Selezionato
CheckProduzioneEnergia	Int(1)	0,1	Si	0 – Non selezionato 1 – Selezionato
CheckAltroUso	Int(1)	0,1	Si	0 – Non selezionato 1 – Selezionato

Struttura dati AltriImpiantiDettaglio.

AltriImpiantiDettaglio				
Campo	Tipo	Molteplicità	Null	Descrizione
CheckSpandProprio	Int(1)	0,1	Si	0 – Non selezionato 1 – Selezionato
CheckCompostaggio	Int(1)	0,1	Si	0 – Non selezionato 1 – Selezionato
CheckProduzioneEnergia	Int(1)	0,1	Si	0 – Non selezionato 1 – Selezionato
CheckAltroUso	Int(1)	0,1	Si	0 – Non selezionato 1 – Selezionato

Struttura dati DataUsoAlterComunicazioneDsst.

DataUsoAlterComunicazioneDsst				
Campo	Tipo	Molteplicità	Null	Descrizione
DataUsoAlter	Date	1	No	Data Uso Alternativo

Struttura dati ComunicazioneDven.

ComunicazioneDven				
Campo	Tipo	Molteplicità	Null	Descrizione
CodComunicazione	String(30)	1	No	Identificativo univoco della comunicazione per CUAA e codice ICQRF (l'identificativo è unico indipendentemente dal tipo di comunicazione)

Manuale tecnico

ComunicazioneDven				
Campo	Tipo	Molteplicità	Null	Descrizione
DataInizioVendita	Date	0,1	No	Data di inizio vendita
DataFineVendita	Date	0,1	No	Data di fine vendita
DettaglioVenditaDven	DettaglioVenditaDven	1..10	No	Elenco vendite

Struttura dati DettaglioVenditaDven.

DettaglioVenditaDven				
Campo	Tipo	Molteplicità	Null	Descrizione
CodDoig	String(14)	0,1	No	Codice DO/IG
Tipologia	String(150)	0,1	Si	Tipologia
DataCertificazione	Date	0,1	Si	Data di Certificazione
NumeroCertificazione	String(30)	0,1	Si	Numero Certificazione
Qta	Number(12,3)	0,1	No	Quantità Venduta

Struttura dati ComunicazioneDimb.

ComunicazioneDimb				
Campo	Tipo	Molteplicità	Null	Descrizione
CodComunicazione	String(30)	1	No	Identificativo univoco della comunicazione per CUAA e codice ICQRF (l'identificativo è unico indipendentemente dal tipo di comunicazione)
DataInizioImbottigliamento	Date	0,1	No	Data di inizio Imbottigliamento
DataFineImbottigliamento	Date	0,1	No	Data di fine Imbottigliamento
DettaglioImbottigliamentoDimb	DettaglioImbottigliamentoDimb	1..10	No	Elenco imbottigliamenti

Struttura dati DettaglioImbottigliamentoDimb.

DettaglioImbottigliamentoDimb				
Campo	Tipo	Molteplicità	Null	Descrizione
CodDoig	String(14)	0,1	No	Codice DO/IG

Manuale tecnico

DettagliImbottigliamentoDimb				
Campo	Tipo	Molteplicità	Null	Descrizione
Tipologia	String(150)	0,1	Si	Tipologia
DataCertificazione	Date	0,1	Si	Data di Certificazione. Il campo non è ammesso per la Classificazione 2 - Prodotto Atto DO
NumeroCertificazione	String(30)	0,1	Si	Numero Certificazione. Il campo non è ammesso per la Classificazione 2 - Prodotto Atto DO
Qta	Number(12,3)	0,1	No	Quantità Venduta
CodClassificazione	Number(1)	0,1	No	Classificazione. I valori ammessi sono: 1 Prodotto a DO 2 Prodotto Atto DO 3 Prodotto IG

Struttura dati OperazioneComunicazioneOutput

OperazioneComunicazioneOutput				
Campo	Tipo	Molteplicità	Null	Descrizione
CodComunicazione	String(30)	1	No	Identificativo univoco della comunicazione per CUAA e codice ICQRF (l'identificativo è unico indipendentemente dal tipo di comunicazione)
Esito	Response	1	No	Esito relativo alla specifica comunicazione

Struttura dati ComunicazioneVisualizza

ComunicazioneVisualizza				
Campo	Tipo	Molteplicità	Null	Descrizione
CodOper	CUAA	1	No	Identificativo fiscale (CUAA) dell'azienda viticola
CodiceIcqrif	String(8)	1	No	Codice ICQRF dello Stabilimento
CodComunicazione	String(30)	0,1	Si	Identificativo univoco della comunicazione per CUAA e codice ICQRF (l'identificativo è unico indipendentemente dal tipo di comunicazione)
DataTrasmissioneDa	Date	0,1	Si	Data di inizio trasmissione
DataTrasmissioneA	Date	0,1	Si	Data di fine trasmissione
StatoComunicazione	String(30)	0,1	Si	Stato della comunicazione, valori ammessi: - In Lavorazione - Trasmessa

Manuale tecnico

ComunicazioneVisualizza

Campo	Tipo	Molteplicità	Null	Descrizione
				- Annullata

Struttura dati DatiGenerali

DatiGenerali

Campo	Tipo	Molteplicità	Null	Descrizione
DataInserimento	Date	1	No	Data inserimento comunicazione
StatoComunicazione	String(30)	1	No	Stato della comunicazione, valori ammessi: - In Lavorazione - Trasmessa - Annullata
DataProtocollo	Date	0,1	Si	Data protocollazione
NumProtocollo	String(50)	0,1	Si	Numero Protocollo generato
DataAnnullamento	Date	0,1	Si	Data Annullamento comunicazione
FilePdfComunicazione	Base64	0,1	Si	PDF del documento

Struttura dati ComunicazioneGenerica

ComunicazioneGenerica

Campo	Tipo	Molteplicità	Null	Descrizione
CodComunicazione	String(30)	1	No	Identificativo univoco della comunicazione per CUAA e codice ICQRF (l'identificativo è unico indipendentemente dal tipo di comunicazione)
DatiGenerali	DatiGenerali	1	No	Descrizione Altri Impianti

Struttura dati Allegato

ComunicazioneGenerica

Campo	Tipo	Molteplicità	Null	Descrizione
FileDocuTec	Base64	1	No	Documento tecnico allegato
tipoAllegato	String(4)	1	No	Formato del documento allegato (estensione del file)

5.2 Servizio Sincrono per inserimento o aggiornamento Comunicazione DPVM

5.2.1 Metodo: InsAggDPVM

Il servizio consente l'inserimento oppure l'aggiornamento sul SIAN di una fornitura di comunicazioni di tipo DPVM (Elaborazioni prodotti a base di vini e mosti in stabilimenti promiscui)

Struttura dati relativa all'input

Versione 2.4 del 15/10/2020		Pagina 29 di 61
--------------------------------	--	--------------------

Manuale tecnico

InsAggDpvmInput				
Campo	Tipo	Molteplicità	Null	Descrizione
CodOper	CUAA	1	No	Identificativo fiscale (CUAA) dell'azienda viticola
CodiceIcqrif	String(8)	1	No	Codice ICQRF dello Stabilimento
TipoRichiesta	String(1)	1	No	Tipo Richiesta: I - inserimento; A - Aggiornamento
ComunicazioneDpvm	ComunicazioneDpvm	1..n	No	Elenco delle comunicazioni

5.2.1.1 Dati di OUTPUT

Il servizio restituisce gli esiti degli invii delle comunicazioni.

Struttura dati di output

InsAggDpvmOutput				
Campo	Tipo	Molteplicità	Null	Descrizione
Esito	Response	0,1	Sì	Esito della trasmissione. Valorizzato nel caso in cui viene respinta l'intera fornitura
OperazioneComunicazioneOutput[]	OperazioneComunicazioneOutput	1,N	No	Elenco degli esiti per ogni comunicazione della fornitura

5.3 Servizio Sincrono per inserimento o aggiornamento Comunicazione DCO2

5.3.1 Metodo: InsDCO2

Il servizio consente l'inserimento oppure l'aggiornamento sul SIAN della comunicazione di tipo DCO2 (Introduzione anidride carbonica)

Struttura dati relativa all'input

InsDco2Input				
Campo	Tipo	Molteplicità	Null	Descrizione
CodOper	CUAA	1	No	Identificativo fiscale (CUAA) dell'azienda viticola
CodiceIcqrif	String(8)	1	No	Codice ICQRF dello Stabilimento
CodComunicazione	String(30)	1	No	Identificativo univoco della comunicazione per CUAA e codice ICQRF (l'identificativo è unico)

Manuale tecnico

				indipendentemente dal tipo di comunicazione)
--	--	--	--	----------------------------------------------

5.3.1.1 Dati di OUTPUT

Il servizio restituisce gli esiti degli invii delle comunicazioni.

Struttura dati di output

InsDco2Output				
Campo	Tipo	Molteplicità	Null	Descrizione
Esito	Response	0,1	Sì	Esito della trasmissione. Valorizzato nel caso in cui viene respinta l'intera fornitura
OperazioneComunicazioneOutput[]	OperazioneComunicazioneOutput	1,N	No	Elenco degli esiti per ogni comunicazione della fornitura

5.4 Servizio Sincrono per inserimento o aggiornamento Comunicazione DPRA

5.4.1 Metodo: InsAggDPRA

Il servizio consente l'inserimento oppure l'aggiornamento sul SIAN di una fornitura di comunicazioni di tipo DPRA (Dichiarazione preventiva pratiche enologiche).

Struttura dati relativa all'input

InsAggDpralInput				
Campo	Tipo	Molteplicità	Null	Descrizione
CodOper	CUAA	1	No	Identificativo fiscale (CUAA) dell'azienda viticola
CodiceIcqrqf	String(8)	1	No	Codice ICQRF dello Stabilimento
TipoRichiesta	String(1)	1	No	Tipo Richiesta: I - inserimento; A - Aggiornamento
ComunicazioneDpra	ComunicazioneDpra	1..n	No	Elenco delle comunicazioni

5.4.1.1 Dati di OUTPUT

Il servizio restituisce gli esiti degli invii delle comunicazioni.

Versione 2.4 del 15/10/2020		Pagina 31 di 61
--------------------------------	--	--------------------

Manuale tecnico

Struttura dati di output

InsAggDpraOutput				
Campo	Tipo	Molteplicità	Null	Descrizione
Esito	Response	0,1	Sì	Esito della trasmissione. Valorizzato nel caso in cui viene respinta l'intera fornitura
OperazioneComunicazioneOutput[]	OperazioneComunicazioneOutput	1,N	No	Elenco degli esiti per ogni comunicazione della fornitura

5.5 Servizio Sincrono per inserimento o aggiornamento Comunicazione DMO8

5.5.1 Metodo: InsAggDMO8

Il servizio consente l'inserimento oppure l'aggiornamento sul SIAN di una fornitura di comunicazioni di tipo DMO8 (Detenzione mosti con titolo alcolometrico < 8 % vol).

Struttura dati relativa all'input

InsAggDMO8Input				
Campo	Tipo	Molteplicità	Null	Descrizione
CodOper	CUAA	1	No	Identificativo fiscale (CUAA) dell'azienda viticola
CodiceIcqrqf	String(8)	1	No	Codice ICQRF dello Stabilimento
TipoRichiesta	String(1)	1	No	Tipo Richiesta: I - inserimento; A - Aggiornamento
ComunicazioneDmo8	ComunicazioneDmo8	1..n	No	Elenco delle comunicazioni

5.5.2 Dati di OUTPUT

Il servizio restituisce gli esiti degli invii delle comunicazioni.

Struttura dati di output

InsAggDmo8Output				
Campo	Tipo	Molteplicità	Null	Descrizione
Esito	Response	0,1	Sì	Esito della trasmissione. Valorizzato nel caso in cui viene respinta l'intera fornitura
OperazioneComunicazioneOutput[]	OperazioneComunicazioneOutput	1,N	No	Elenco degli esiti per ogni comunicazione della fornitura

5.6 Servizio Sincrono per inserimento o aggiornamento Comunicazione DVIN

5.6.1 Metodo: InsAggDVIN

Il servizio consente l'inserimento oppure l'aggiornamento sul SIAN di una fornitura di comunicazioni di tipo DVIN (Detenzione vinacce per usi diversi).

Struttura dati relativa all'input

InsAggDvinInput				
Campo	Tipo	Molteplicità	Null	Descrizione
CodOper	CUAA	1	No	Identificativo fiscale (CUAA) dell'azienda viticola
CodiceIcqr	String(8)	1	No	Codice ICQRF dello Stabilimento
TipoRichiesta	String(1)	1	No	Tipo Richiesta: I - inserimento; A - Aggiornamento
ComunicazioneDvin	ComunicazioneDvin	1..n	No	Elenco delle comunicazioni

5.6.2 Dati di OUTPUT

Il servizio restituisce gli esiti degli invii delle comunicazioni.

Struttura dati di output

InsAggDvinOutput				
Campo	Tipo	Molteplicità	Null	Descrizione
Esito	Response	0,1	Sì	Esito della trasmissione. Valorizzato nel caso in cui viene respinta l'intera fornitura
OperazioneComunicazioneOutput[]	OperazioneComunicazioneOutput	1,N	No	Elenco degli esiti per ogni comunicazione della fornitura

5.7 Servizio Sincrono per inserimento o aggiornamento Comunicazione DVMS

5.7.1 Metodo: InsAggDVMS

Il servizio consente l'inserimento oppure l'aggiornamento sul SIAN di una fornitura di comunicazioni di tipo DVMS (Elaborazioni con vini e mosti presso spumantifici)

Struttura dati relativa all'input

Versione 2.4 del 15/10/2020		Pagina 33 di 61
--------------------------------	--	--------------------

Manuale tecnico

InsAggDvmsInput				
Campo	Tipo	Molteplicità	Null	Descrizione
CodOper	CUAA	1	No	Identificativo fiscale (CUAA) dell'azienda viticola
CodiceIcqrqf	String(8)	1	No	Codice ICQRF dello Stabilimento
TipoRichiesta	String(1)	1	No	Tipo Richiesta: I - inserimento; A - Aggiornamento
ComunicazioneDvms	ComunicazioneDvms	1..n	No	Elenco delle comunicazioni

5.7.2 Dati di OUTPUT

Il servizio restituisce gli esiti degli invii delle comunicazioni.

Struttura dati di output

InsAggDvmsOutput				
Campo	Tipo	Molteplicità	Null	Descrizione
Esito	Response	0,1	Sì	Esito della trasmissione. Valorizzato nel caso in cui viene respinta l'intera fornitura
OperazioneComunicazioneOutput[]	OperazioneComunicazioneOutput	1,N	No	Elenco degli esiti per ogni comunicazione della fornitura

5.8 Servizio Sincrono per inserimento o aggiornamento Comunicazione DSCH

5.8.1 Metodo: InsAggDSCH

Il servizio consente l'inserimento oppure l'aggiornamento sul SIAN di una fornitura di comunicazioni di tipo DSCH (Detenzione sostanze chimiche non ammesse).

Struttura dati relativa all'input

InsAggDschInput				
Campo	Tipo	Molteplicità	Null	Descrizione
CodOper	CUAA	1	No	Identificativo fiscale (CUAA) dell'azienda viticola

Manuale tecnico

CodiceICqrf	String(8)	1	No	Codice ICQRF dello Stabilimento
TipoRichiesta	String(1)	1	No	Tipo Richiesta: I - inserimento; A - Aggiornamento
ComunicazioneDsch	ComunicazioneDsch	1..n	No	Elenco delle comunicazioni

5.8.1.1 Dati di OUTPUT

Il servizio restituisce gli esiti degli invii delle comunicazioni.

Struttura dati di output

InsAggDschOutput				
Campo	Tipo	Molteplicità	Null	Descrizione
Esito	Response	0,1	Sì	Esito della trasmissione. Valorizzato nel caso in cui viene respinta l'intera fornitura
OperazioneComunicazioneOutput[]	OperazioneComunicazioneOutput	1,N	No	Elenco degli esiti per ogni comunicazione della fornitura

5.9 Servizio Sincrono per inserimento o aggiornamento Comunicazione DMCR

5.9.1 Metodo: InsAggDMCR

Il servizio consente l'inserimento oppure l'aggiornamento sul SIAN di una fornitura di comunicazioni di tipo DMCR (Elaborazione mosto concentrato rettificato).

Struttura dati relativa all'input

InsAggDmcrInput				
Campo	Tipo	Molteplicità	Null	Descrizione
CodOper	CUAA	1	No	Identificativo fiscale (CUAA) dell'azienda viticola
CodiceICqrf	String(8)	1	No	Codice ICQRF dello Stabilimento
TipoRichiesta	String(1)	1	No	Tipo Richiesta: I - inserimento; A - Aggiornamento
ComunicazioneDmcr	ComunicazioneDmcr	1..n	No	Elenco delle comunicazioni

5.9.1.1 Dati di OUTPUT

Il servizio restituisce gli esiti degli invii delle comunicazioni.

Versione 2.4 del 15/10/2020		Pagina 35 di 61
--------------------------------	--	--------------------

Struttura dati di output

InsAggDmcrOutput				
Campo	Tipo	Molteplicità	Null	Descrizione
Esito	Response	0,1	Sì	Esito della trasmissione. Valorizzato nel caso in cui viene respinta l'intera fornitura
OperazioneComunicazioneOutput[]	OperazioneComunicazioneOutput	1,N	No	Elenco degli esiti per ogni comunicazione della fornitura

5.10 Servizio Sincrono per inserimento o aggiornamento Comunicazione DLSD

5.10.1 Metodo: InsAggDLSD

Il servizio consente l'inserimento oppure l'aggiornamento sul SIAN di una fornitura di comunicazioni di tipo DLSD (Avviamento lieviti e scioppo di dosaggio in stabilimenti promiscui).

Struttura dati relativa all'input

InsAggDlsdInput				
Campo	Tipo	Molteplicità	Null	Descrizione
CodOper	CUAA	1	No	Identificativo fiscale (CUAA) dell'azienda viticola
CodiceIcqrfr	String(8)	1	No	Codice ICQRF dello Stabilimento
TipoRichiesta	String(1)	1	No	Tipo Richiesta: I - inserimento; A - Aggiornamento
ComunicazioneDlsd	ComunicazioneDlsd	1..n	No	Elenco delle comunicazioni

5.10.1.1 Dati di OUTPUT

Il servizio restituisce gli esiti degli invii delle comunicazioni.

Struttura dati di output

InsAggDlsdOutput				
Campo	Tipo	Molteplicità	Null	Descrizione
Esito	Response	0,1	Sì	Esito della trasmissione. Valorizzato nel caso in

Manuale tecnico

InsAggDlsdOutput				
Campo	Tipo	Molteplicità	Null	Descrizione
				cui viene respinta l'intera fornitura
OperazioneComunicazioneOutput[]	OperazioneComunicazioneOutput	1,N	No	Elenco degli esiti per ogni comunicazione della fornitura

5.11 Servizio Sincrono per inserimento o aggiornamento Comunicazione DSTT

5.11.1 Metodo: InsAggDSTT

Il servizio consente l'inserimento oppure l'aggiornamento sul SIAN di una fornitura di comunicazioni di tipo DSTT (Comunicazione ritiro sottoprodotti)

Struttura dati relativa all'input

InsAggDsttInput				
Campo	Tipo	Molteplicità	Null	Descrizione
CodOper	CUAA	1	No	Identificativo fiscale (CUAA) dell'azienda viticola
CodiceIcqrfr	String(8)	1	No	Codice ICQRF dello Stabilimento
TipoRichiesta	String(1)	1	No	Tipo Richiesta: I - inserimento; A - Aggiornamento
ComunicazioneDstt	ComunicazioneDstt	1..n	No	Elenco delle comunicazioni

5.11.1.1 Dati di OUTPUT

Il servizio restituisce gli esiti degli invii delle comunicazioni.

Struttura dati di output

InsAggDsttOutput				
Campo	Tipo	Molteplicità	Null	Descrizione
Esito	Response	0,1	Sì	Esito della trasmissione. Valorizzato nel caso in cui viene respinta l'intera fornitura
OperazioneComunicazioneOutput[]	OperazioneComunicazioneOutput	1,N	No	Elenco degli esiti per ogni comunicazione della fornitura

5.12 Servizio Sincrono per inserimento o aggiornamento Comunicazione DCRS

5.12.1 Metodo: InsDCRS

Il servizio consente l'inserimento oppure l'aggiornamento sul SIAN della comunicazione di tipo DCRS (Centri temporanei raccolta sottoprodotti)

Struttura dati relativa all'input

InsDcrsInput				
Campo	Tipo	Molteplicità	Null	Descrizione
CodOper	CUAA	1	No	Identificativo fiscale (CUAA) dell'azienda viticola
CodiceIcqrfr	String(8)	1	No	Codice ICQRF dello Stabilimento
CodComunicazione	String(30)	1	No	Identificativo univoco della comunicazione per CUAA e codice ICQRF (l'identificativo è unico indipendentemente dal tipo di comunicazione)

5.12.1.1 Dati di OUTPUT

Il servizio restituisce gli esiti degli invii delle comunicazioni.

Struttura dati di output

InsDcrsOutput				
Campo	Tipo	Molteplicità	Null	Descrizione
Esito	Response	0,1	Sì	Esito della trasmissione. Valorizzato nel caso in cui viene respinta l'intera fornitura
OperazioneComunicazioneOutput[]	OperazioneComunicazioneOutput	1,N	No	Elenco degli esiti per ogni comunicazione della fornitura

5.13 Servizio Sincrono per inserimento o aggiornamento Comunicazione DPMC

5.13.1 Metodo: InsDPMC

Il servizio consente l'inserimento oppure l'aggiornamento sul SIAN della comunicazione di tipo DPMC (Produzione mosto cotto)

Struttura dati relativa all'input

Versione 2.4 del 15/10/2020		Pagina 38 di 61
--------------------------------	--	--------------------

Manuale tecnico

InsDpmcInput				
Campo	Tipo	Molteplicità	Null	Descrizione
CodOper	CUAA	1	No	Identificativo fiscale (CUAA) dell'azienda viticola
CodiceIcqrif	String(8)	1	No	Codice ICQRF dello Stabilimento
CodComunicazione	String(30)	1	No	Identificativo univoco della comunicazione per CUAA e codice ICQRF (l'identificativo è unico indipendentemente dal tipo di comunicazione)

5.13.1.1 Dati di OUTPUT

Il servizio restituisce gli esiti degli invii delle comunicazioni.

Struttura dati di output

InsDpmcOutput				
Campo	Tipo	Molteplicità	Null	Descrizione
Esito	Response	0,1	Sì	Esito della trasmissione. Valorizzato nel caso in cui viene respinta l'intera fornitura
OperazioneComunicazioneOutput[]	OperazioneComunicazioneOutput	1,N	No	Elenco degli esiti per ogni comunicazione della fornitura

5.14 Servizio Sincrono per inserimento o aggiornamento Comunicazione DVEN

5.14.1 Metodo: InsAggDVEN

Il servizio consente l'inserimento oppure l'aggiornamento sul SIAN di una fornitura di comunicazioni di tipo DVEN (Comunicazione di vendita per corrispettivi)

Struttura dati relativa all'input

InsAggDvenInput				
Campo	Tipo	Molteplicità	Null	Descrizione
CodOper	CUAA	1	No	Identificativo fiscale (CUAA) dell'azienda viticola
CodiceIcqrif	String(8)	1	No	Codice ICQRF dello Stabilimento
TipoRichiesta	String(1)	1	No	Tipo Richiesta: I - Inserimento; A - Aggiornamento
ComunicazioneDven	ComunicazioneDven	1..n	No	Elenco delle comunicazioni di Vendita

Manuale tecnico

5.14.1.1 Dati di OUTPUT

Il servizio restituisce gli esiti degli invii delle comunicazioni.

Struttura dati di output

InsAggDvenOutput				
Campo	Tipo	Molteplicità	Null	Descrizione
Esito	Response	0,1	Sì	Esito della trasmissione. Valorizzato nel caso in cui viene respinta l'intera fornitura
OperazioneComunicazioneOutput[]	OperazioneComunicazioneOutput	1,N	No	Elenco degli esiti per ogni comunicazione della fornitura

5.15 Servizio Sincrono per inserimento o aggiornamento Comunicazione DIMB

5.15.1 Metodo: InsAggDIMB

Il servizio consente l'inserimento oppure l'aggiornamento sul SIAN di una fornitura di comunicazioni di tipo DIMB (Comunicazione di imbottigliamento)

Struttura dati relativa all'input

InsAggDimbInput				
Campo	Tipo	Molteplicità	Null	Descrizione
CodOper	CUAA	1	No	Identificativo fiscale (CUAA) dell'azienda viticola
CodiceIcqrif	String(8)	1	No	Codice ICQRF dello Stabilimento
TipoRichiesta	String(1)	1	No	Tipo Richiesta: I - inserimento; A - Aggiornamento
ComunicazioneDimb	ComunicazioneDimb	1..N	No	Elenco delle comunicazioni di Imbottigliamento

5.15.1.1 Dati di OUTPUT

Il servizio restituisce gli esiti degli invii delle comunicazioni.

Struttura dati di output

InsAggDimbOutput				
Campo	Tipo	Molteplicità	Null	Descrizione
Esito	Response	0,1	Sì	Esito della trasmissione. Valorizzato nel caso in cui viene respinta l'intera fornitura
OperazioneComunicazioneOutput[]	OperazioneComunicazioneOutput	1,N	No	Elenco degli esiti per ogni comunicazione della fornitura

5.16 Servizio Sincrono per la trasmissione e protocollazione delle Comunicazioni

5.16.1 Metodo: TrasComunicazione

Il servizio consente la protocollazione di tutte le comunicazioni inserite nella fornitura, anche se di differenti tipologie, e viene creato il documento PDF protocollato.

Struttura dati relativa all'input

TrasComunicazioneInput				
Campo	Tipo	Molteplicità	Null	Descrizione
CodOper	CUAA	1	No	Identificativo fiscale (CUAA) dell'azienda viticola
CodiceIcqrif	String(8)	1	No	Codice ICQRF dello Stabilimento
ComunicazioneTrasmetti	ComunicazioneTrasmetti	1...N	No	Elenco dei codici Comunicazione da trasmettere

Struttura dati ComunicazioneTrasmetti.

ComunicazioneTrasmetti				
Campo	Tipo	Molteplicità	Null	Descrizione
CodComunicazione	String(30)	1	No	Identificativo univoco della comunicazione per CUAA e codice ICQRF (l'identificativo è unico indipendentemente dal tipo di comunicazione)

5.16.1.1 Dati di OUTPUT

Il servizio restituisce gli esiti delle richieste di protocollazione, data e numero protocollo, pdf del documento protocollato.

Struttura dati di output

TrasComunicazioneOutput				
Campo	Tipo	Molteplicità	Null	Descrizione
Esito	Response	0,1	Sì	Esito della trasmissione. Valorizzato nel caso in cui viene respinta l'intera fornitura
ComunicazioneTrasOutput[]	ComunicazioneTrasOutput	1,N	No	Elenco dei risultati per ogni comunicazione della fornitura

Struttura dati ComunicazioneTrasOutput

Manuale tecnico

ComunicazioneTrasOutput				
Campo	Tipo	Molteplicità	Null	Descrizione
CodComunicazione	String(30)	1	No	Identificativo univoco della comunicazione per CUAA e codice ICQRF (l'identificativo è unico indipendentemente dal tipo di comunicazione)
Esito	Response	1	No	Esito relativo alla specifica comunicazione
DataProtocollo	Date	1	No	Data Protocollo (presente solo in caso di esito positivo)
NumProtocollo	String(50)	1	No	Numero Protocollo (presente solo in caso di esito positivo)
FilePdfComunicazione	Base64	1	No	PDF del documento (presente solo in caso di esito positivo)

5.17 Servizio Sincrono per l'annullamento delle Comunicazioni già protocollate

5.17.1 Metodo: AnnullaComunicazione

Il servizio consente l'annullamento di tutte le comunicazioni inserite nella fornitura, anche se di differenti tipologie..

Struttura dati relativa all'input

AnnullaComunicazioneInput				
Campo	Tipo	Molteplicità	Null	Descrizione
CodOper	CUAA	1	No	Identificativo fiscale (CUAA) dell'azienda viticola
CodiceIcqrif	String(8)	1	No	Codice ICQRF dello Stabilimento
ComunicazioneAnnulla	ComunicazioneAnnulla	1..N	No	Elenco dei codici Comunicazione da annullare

Struttura dati ComunicazioneAnnulla.

ComunicazioneAnnulla				
Campo	Tipo	Molteplicità	Null	Descrizione
CodComunicazione	String(30)	1	No	Identificativo univoco della comunicazione per CUAA e codice ICQRF (l'identificativo è

Manuale tecnico

ComunicazioneAnnulla				
Campo	Tipo	Molteplicità	Null	Descrizione
				unico indipendentemente dal tipo di comunicazione)

5.17.1.1 Dati di OUTPUT

Il servizio restituisce gli esiti delle richieste di annullamento e la data di annullamento.

Struttura dati di output

AnnullaComunicazioneOutput				
Campo	Tipo	Molteplicità	Null	Descrizione
Esito	Response	0,1	Sì	Esito della trasmissione. Valorizzato nel caso in cui viene respinta l'intera fornitura
ComunicazioneAnnullaOutput[]	ComunicazioneAnnullaOutput	1,N	No	Elenco degli risultati per ogni comunicazione della fornitura

Struttura dati ComunicazioneAnnullaOutput

ComunicazioneAnnullaOutput				
Campo	Tipo	Molteplicità	Null	Descrizione
CodComunicazione	String(30)	1	No	Identificativo univoco della comunicazione per CUAA e codice ICQRF (l'identificativo è unico indipendentemente dal tipo di comunicazione)
Esito	Response	1	No	Esito relativo alla specifica comunicazione
DataAnnullamento	Date	0,1	Sì	Data Annullamento (presente solo in caso di esito positivo)
FilePdfComunicazione	Base64	1	No	PDF del documento (presente solo in caso di esito positivo)

5.18 Servizio Sincrono per la cancellazione delle Comunicazioni non protocollate

5.18.1 Metodo: CancComunicazione

Il servizio consente la cancellazione di tutte le comunicazioni inserite nella fornitura, anche se di differenti tipologie, non protocollate

Manuale tecnico

Struttura dati relativa all'input

CancComunicazioneInput				
Campo	Tipo	Molteplicità	Null	Descrizione
CodOper	CUAA	1	No	Identificativo fiscale (CUAA) dell'azienda viticola
CodiceIcqrif	String(8)	1	No	Codice ICQRF dello Stabilimento
ComunicazioneElimina	ComunicazioneElimina	1..N	No	Elenco dei codici Comunicazione da cancellare

Struttura dati ComunicazioneElimina.

ComunicazioneElimina				
Campo	Tipo	Molteplicità	Null	Descrizione
CodComunicazione	String(30)	1	No	Identificativo univoco della comunicazione per CUAA e codice ICQRF (l'identificativo è unico indipendentemente dal tipo di comunicazione)

5.18.1.1 Dati di OUTPUT

Il servizio restituisce gli esiti delle richieste di cancellazione.

Struttura dati di output

CancComunicazioneOutput				
Campo	Tipo	Molteplicità	Null	Descrizione
Esito	Response	0,1	Sì	Esito della trasmissione. Valorizzato nel caso in cui viene respinta l'intera fornitura
OperazioneComunicazioneOutput[]	OperazioneComunicazioneOutput	1,N	No	Elenco degli risultati per ogni comunicazione della fornitura

5.19 Servizio Sincrono per riepilogo delle Comunicazioni DVIN per stabilimento

5.19.1 Metodo: VisDVIN

Il servizio consente di recuperare i dati di dettaglio di un elenco di forniture di comunicazioni di tipo DVIN (Detenzione vinacce per usi diversi).

Struttura dati relativa all'input

Manuale tecnico

VisDvinInput				
Campo	Tipo	Molteplicità	Null	Descrizione
ComunicazioneVisualizza	ComunicazioneVisualizza	1	No	Dati di input per la ricerca delle comunicazioni

5.19.1.1 Dati di OUTPUT

Il servizio restituisce gli esiti della richiesta di dettaglio delle comunicazioni.

Struttura dati di output

VisDvinOutput				
Campo	Tipo	Molteplicità	Null	Descrizione
CodOper	CUAA	0,1	Si	Identificativo fiscale (CUAA) dell'azienda viticola
Esito	Response	0,1	Si	Esito della trasmissione. Valorizzato nel caso in cui viene respinta l'intera fornitura
Dvin[]	DvinOutput	0,N	Si	Elenco dei dettagli di ogni comunicazione della fornitura

Struttura dati DvinOutput.

DvinOutput				
Campo	Tipo	Molteplicità	Null	Descrizione
DatiGenerali	DatiGenerali	1,N	No	Dettaglio dati generali della comunicazione
DettaglioComunicazioneDvin	ComunicazioneDvin	0,N	Si	Dettaglio comunicazione

5.20 Servizio Sincrono per riepilogo delle Comunicazioni DSTT per stabilimento

5.20.1 Metodo: VisDSTT

Il servizio consente di recuperare i dati di dettaglio di un elenco di forniture di comunicazioni di tipo DSTT (Comunicazione ritiro sottoprodotti)

Struttura dati relativa all'input

VisDdsttInput				
Campo	Tipo	Molteplicità	Null	Descrizione
ComunicazioneVisualizza	ComunicazioneVisualizza	1	No	Dati di input per la ricerca delle comunicazioni

Manuale tecnico

5.20.1.1 Dati di OUTPUT

Il servizio restituisce gli esiti della richiesta di dettaglio delle comunicazioni.

Struttura dati di output

VisDsttOutput				
Campo	Tipo	Molteplicità	Null	Descrizione
CodOper	CUAA	0,1	Si	Identificativo fiscale (CUAA) dell'azienda viticola
Esito	Response	0,1	Si	Esito della trasmissione. Valorizzato nel caso in cui viene respinta l'intera fornitura
Dstt[]	DsttOutput	0,N	Si	Elenco dei dettagli di ogni comunicazione della fornitura

Struttura dati DvinOutput.

DsttOutput				
Campo	Tipo	Molteplicità	Null	Descrizione
DatiGenerali	DatiGenerali	1,N	No	Dettaglio dati generali della comunicazione
DettaglioComunicazioneDstt	ComunicazioneDstt	0,N	Si	Dettaglio comunicazione

5.21 Servizio Sincrono per riepilogo delle Comunicazioni DPVM per stabilimento

5.21.1 Metodo: VisDPVM

Il servizio consente di recuperare i dati di dettaglio di un elenco di forniture di comunicazioni di tipo DPVM (Elaborazioni prodotti a base di vini e mosti in stabilimenti promiscui)

Struttura dati relativa all'input

VisDpvmInput				
Campo	Tipo	Molteplicità	Null	Descrizione
ComunicazioneVisualizza	ComunicazioneVisualizza	1	No	Dati di input per la ricerca delle comunicazioni

5.21.1.1 Dati di OUTPUT

Il servizio restituisce gli esiti della richiesta di dettaglio delle comunicazioni.

Struttura dati di output

Versione 2.4 del 15/10/2020		Pagina 46 di 61
--------------------------------	--	--------------------

Manuale tecnico

VisDpvmOutput				
Campo	Tipo	Molteplicità	Null	Descrizione
CodOper	CUAA	0,1	Si	Identificativo fiscale (CUAA) dell'azienda viticola
Esito	Response	0,1	Si	Esito della trasmissione. Valorizzato nel caso in cui viene respinta l'intera fornitura
Dpvm[]	DpvmOutput	0,N	Si	Elenco dei dettagli di ogni comunicazione della fornitura

Struttura dati DpvmOutput.

DpvmOutput				
Campo	Tipo	Molteplicità	Null	Descrizione
DatiGenerali	DatiGenerali	1,N	No	Dettaglio dati generali della comunicazione
DettaglioComunicazioneDpvm	ComunicazioneDpvmOutput	0,N	Si	Dettaglio comunicazione

Struttura dati ComunicazioneDpvmOutput.

ComunicazioneDpvmOutput				
Campo	Tipo	Molteplicità	Null	Descrizione
CodComunicazione	String(30)	1	No	Identificativo univoco della comunicazione per CUAA e codice ICQRF (l'identificativo è unico indipendentemente dal tipo di comunicazione)
DataPreparazione	Date	1	No	Data di preparazione
OraPreparazione	Int(2)	0,1	Si	Ora della preparazione
TipoProdDpvm	Int(1)	1	No	Tipo prodotto: 1 - mosti di uve fresche mutizzati con alcol 2 - vini liquorosi 3 - prodotti vitivinicoli aromatizzati 4 - bevande spiritose di cui all'articolo 2, paragrafo 1, lettera d), punto i), terzo trattino, e punto ii), del regolamento (CE) n. 110/2008
CodDoig	String(14)	0,1	Si	Codice DO/IG
QtaKgSaccarosio	Number(12,3)	0,1	Si	Quantità di saccarosio in Kg

Manuale tecnico

ComunicazioneDpvmOutput				
Campo	Tipo	Molteplicità	Null	Descrizione
QtaLtAlcol	Number(12,3)	0,1	Sì	Quantità di alcol in litri
QtaLtAcquavite	Number(12,3)	0,1	Sì	Quantità di acquavite in litri
FlagAromatizzanti	Int(1)	0,1	Si	0 – Aromatizzanti assenti 1 – Aromatizzanti presenti
FlagColoranti	Int(1)	0,1	Si	0 – Coloranti assenti 1 – Coloranti presenti
Altro1	String(100)	0,1	Sì	Indicazione di altro prodotto
Altro2	String(100)	0,1	Sì	Indicazione di altro prodotto
Altro3	String(100)	0,1	Sì	Indicazione di altro prodotto
CommittenteOutput	CommittenteOutput	0,1	Si	Dati Output Committente

5.22 Servizio Sincrono per riepilogo delle Comunicazioni DVMS per stabilimento

5.22.1 Metodo: VisDVMS

Il servizio consente di recuperare i dati di dettaglio di un elenco di forniture di comunicazioni di tipo DVMS (Elaborazioni con vini e mosti presso spumantifici)

Struttura dati relativa all'input

VisDvmsInput				
Campo	Tipo	Molteplicità	Null	Descrizione
ComunicazioneVisualizza	ComunicazioneVisualizza	1	No	Dati di input per la ricerca delle comunicazioni

5.22.1.1 Dati di OUTPUT

Il servizio restituisce gli esiti della richiesta di dettaglio delle comunicazioni.

Struttura dati di output

VisDvmsOutput				
Campo	Tipo	Molteplicità	Null	Descrizione
CodOper	CUAA	0,1	Si	Identificativo fiscale (CUAA) dell'azienda viticola
Esito	Response	0,1	Sì	Esito della trasmissione. Valorizzato nel caso in cui viene respinta l'intera fornitura
Dvms[]	DvmsOutput	0,N	Si	Elenco dei dettagli di ogni comunicazione della fornitura

Struttura dati DvmsOutput.

Versione 2.4 del 15/10/2020		Pagina 48 di 61
--------------------------------	--	--------------------

Manuale tecnico

DvmsOutput				
Campo	Tipo	Molteplicità	Null	Descrizione
DatiGenerali	DatiGenerali	1,N	No	Dettaglio dati generali della comunicazione
DettaglioComunicazioneDvms	ComunicazioneDvmsOutput	0,N	Si	Dettaglio comunicazione

Struttura dati ComunicazioneDvmsOutput.

ComunicazioneDvmsOutput				
Campo	Tipo	Molteplicità	Null	Descrizione
CodComunicazione	String(30)	1	No	Identificativo univoco della comunicazione per CUAA e codice ICQRF (l'identificativo è unico indipendentemente dal tipo di comunicazione)
DataPreparazione	Date	1	No	Data di preparazione
OraPreparazione	Int(2)	0,1	Si	Ora della preparazione
TipoProdDvms	Int(1)	1	No	Tipo prodotto: 1 - mosti di uve fresche mutizzati con alcol 2 - vini liquorosi 3 - vini frizzanti 4 - prodotti vitivinicoli aromatizzati 5 - bevande spiritose di cui all'articolo 2, paragrafo 1, lettera d), punto i), terzo trattino, e punto ii), del regolamento (CE) n. 110/2008
CodDoig	String(14)	0,1	Si	Codice DO/IG
QtaKgSaccarosio	Number(12,3)	0,1	Si	Quantità di saccarosio in Kg
QtaLtAlcol	Number(12,3)	0,1	Si	Quantità di alcol in litri
QtaLtAcquavite	Number(12,3)	0,1	Si	Quantità di acquavite in litri
FlagAromatizzanti	Int(1)	0,1	Si	0 – Aromatizzanti assenti 1 – Aromatizzanti presenti
FlagColoranti	Int(1)	0,1	Si	0 – Coloranti assenti 1 – Coloranti presenti
Altro1	String(100)	0,1	Si	Indicazione di altro prodotto
Altro2	String(100)	0,1	Si	Indicazione di altro prodotto
Altro3	String(100)	0,1	Si	Indicazione di altro prodotto
CommittenteOutput	CommittenteOutput	0,1	Si	Dati Committente Output

5.23 Servizio Sincrono per riepilogo delle Comunicazioni DMO8 per stabilimento

5.23.1 Metodo: VisDMO8

Il servizio consente di recuperare i dati di dettaglio di un elenco di forniture di comunicazioni di tipo DMO8 (Detenzione mosti con titolo alcolometrico < 8 % vol)

Struttura dati relativa all'input

VisDmo8Input				
Campo	Tipo	Molteplicità	Null	Descrizione
ComunicazioneVisualizza	ComunicazioneVisualizza	1	No	Dati di input per la ricerca delle comunicazioni

5.23.1.1 Dati di OUTPUT

Il servizio restituisce gli esiti della richiesta di dettaglio delle comunicazioni.

Struttura dati di output

VisDmo8Output				
Campo	Tipo	Molteplicità	Null	Descrizione
CodOper	CUAA	0,1	Si	Identificativo fiscale (CUAA) dell'azienda viticola
Esito	Response	0,1	Si	Esito della trasmissione. Valorizzato nel caso in cui viene respinta l'intera fornitura
Dmo8[]	Dmo8Output	0,N	Si	Elenco dei dettagli di ogni comunicazione della fornitura

Struttura dati Dmo8Output.

Dmo8Output				
Campo	Tipo	Molteplicità	Null	Descrizione
DatiGenerali	DatiGenerali	1,N	No	Dettaglio dati generali della comunicazione
DettaglioComunicazioneDmo8	ComunicazioneDmo8	0,N	Si	Dettaglio comunicazione

5.24 Servizio Sincrono per riepilogo delle Comunicazioni DMCR per stabilimento

5.24.1 Metodo: VisDMCR

Il servizio consente di recuperare i dati di dettaglio di un elenco di forniture di comunicazioni di tipo DMCR (Elaborazione mosto concentrato rettificato)

Struttura dati relativa all'input

VisDmcrInput				
Campo	Tipo	Molteplicità	Null	Descrizione
ComunicazioneVisualizza	ComunicazioneVisualizza	1	No	Dati di input per la ricerca delle comunicazioni

5.24.1.1 Dati di OUTPUT

Il servizio restituisce gli esiti della richiesta di dettaglio delle comunicazioni.

Struttura dati di output

VisDmcrOutput				
Campo	Tipo	Molteplicità	Null	Descrizione
CodOper	CUAA	0,1	Si	Identificativo fiscale (CUAA) dell'azienda viticola
Esito	Response	0,1	Si	Esito della trasmissione. Valorizzato nel caso in cui viene respinta l'intera fornitura
Dmcr[]	DmcrOutput	0,N	Si	Elenco dei dettagli di ogni comunicazione della fornitura

Struttura dati DmcrOutput.

DmcrOutput				
Campo	Tipo	Molteplicità	Null	Descrizione
DatiGenerali	DatiGenerali	1,N	No	Dettaglio dati generali della comunicazione
DettaglioComunicazioneDmcr	ComunicazioneDmcrOutput	0,N	Si	Dettaglio comunicazione

Struttura dati ComunicazioneDmcrOutput.

Manuale tecnico

ComunicazioneDmcrOutput				
Campo	Tipo	Molteplicità	Null	Descrizione
CodComunicazione	String(30)	1	No	Identificativo univoco della comunicazione per CUAA e codice ICQRF (l'identificativo è unico indipendentemente dal tipo di comunicazione)
DataPreparazioneDa	Date	1	No	Data inizio preparazione
DataPreparazioneA	Date	1	No	Data fine preparazione
QtaLtMosto	Number(12,3)	1	No	Quantità di mosto in Lt
TipoMosto	String(250)	1	No	Descrizione Impiego
CodPartita	String(100)	0,1	Si	Codice Partita
DocumentoTecnico	Allegato	1	No	Documento tecnico
CommittenteOutput	CommittenteOutput	0,1	Si	Dati Committente

5.25 Servizio Sincrono per riepilogo delle Comunicazioni DPRA per stabilimento

5.25.1 Metodo: VisDPRA

Il servizio consente di recuperare i dati di dettaglio di un elenco di forniture di comunicazioni di tipo DPRA (Dichiarazione preventiva pratiche enologiche)

Struttura dati relativa all'input

VisDpralInput				
Campo	Tipo	Molteplicità	Null	Descrizione
ComunicazioneVisualizza	ComunicazioneVisualizza	1	No	Dati di input per la ricerca delle comunicazioni

5.25.1.1 Dati di OUTPUT

Il servizio restituisce gli esiti della richiesta di dettaglio delle comunicazioni.

Struttura dati di output

VisDpraOutput				
Campo	Tipo	Molteplicità	Null	Descrizione
CodOper	CUAA	0,1	Si	Identificativo fiscale (CUAA) dell'azienda viticola
Esito	Response	0,1	Si	Esito della trasmissione. Valorizzato nel caso in

Manuale tecnico

VisDpraOutput				
Campo	Tipo	Molteplicità	Null	Descrizione
				cui viene respinta l'intera fornitura
Dpra[]	DpraOutput	0,N	Si	Elenco dei dettagli di ogni comunicazione della fornitura

Struttura dati DpraOutput.

DpraOutput				
Campo	Tipo	Molteplicità	Null	Descrizione
DatiGenerali	DatiGenerali	1,N	No	Dettaglio dati generali della comunicazione
DettaglioComunicazioneDpra	ComunicazioneDpraOutput	0,N	Si	Dettaglio comunicazione

Struttura dati ComunicazioneDpraOutput.

ComunicazioneDpraOutput				
Campo	Tipo	Molteplicità	Null	Descrizione
CodComunicazione	String(30)	1	No	Identificativo univoco della comunicazione per CUAA e codice ICQRF (l'identificativo è unico indipendentemente dal tipo di comunicazione)
AnnoCampagna	Int(4)	1	No	Anno inizio campagna
TipoProdDpra	Int(1)	1	No	Tipo pratica 1 - Dolcificazione 2 - Utilizzo di ferrocianuro di potassio 3 - Utilizzo di ftato di calcio 4 - Utilizzo di acido DL-tartarico
DocumentoTecnico	Allegato	0,1	Si	Documento tecnico
CommittenteOutput	CommittenteOutput	0,1	Si	Dati Committente

5.26 Servizio Sincrono per riepilogo delle Comunicazioni DLSD per stabilimento

5.26.1 Metodo: VisDLSD

Il servizio consente di recuperare i dati di dettaglio di un elenco di forniture di comunicazioni di tipo DLSD (Avviamento lieviti e scioppo di dosaggio in stabilimenti promiscui)

Struttura dati relativa all'input

VisDlslInput				
Campo	Tipo	Molteplicità	Null	Descrizione
ComunicazioneVisualizza	ComunicazioneVisualizza	1	No	Dati di input per la ricerca delle comunicazioni

5.26.1.1 Dati di OUTPUT

Il servizio restituisce gli esiti della richiesta di dettaglio delle comunicazioni.

Struttura dati di output

VisDlslOutput				
Campo	Tipo	Molteplicità	Null	Descrizione
CodOper	CUAA	0,1	Si	Identificativo fiscale (CUAA) dell'azienda viticola
Esito	Response	0,1	Si	Esito della trasmissione. Valorizzato nel caso in cui viene respinta l'intera fornitura
Dlsl[]	DlslOutput	0,N	Si	Elenco dei dettagli di ogni comunicazione della fornitura

Struttura dati DlslOutput.

DlslOutput				
Campo	Tipo	Molteplicità	Null	Descrizione
DatiGenerali	DatiGenerali	1,N	No	Dettaglio dati generali della comunicazione
DettaglioComunicazioneDlsl	ComunicazioneDlslOutput	0,N	Si	Dettaglio comunicazione

Struttura dati ComunicazioneDlslOutput.

Manuale tecnico

ComunicazioneDlOutput				
Campo	Tipo	Molteplicità	Null	Descrizione
CodComunicazione	String(30)	1	No	Identificativo univoco della comunicazione per CUAA e codice ICQRF (l'identificativo è unico indipendentemente dal tipo di comunicazione)
FlagTipoPreparazione	Int(1)	1	No	1 – se non selezionato 2 – selezionato
DataPreparazione	Date	1	No	Data di preparazione
CodDoig	String(14)	0,1	Sì	Codice DO/IG
Preparazione	Preparazione	1	No	Elenco delle Preparazioni
CommittenteOutput	CommittenteOutput	0,1	Si	Dati Committente

5.27 Servizio Sincrono per riepilogo delle Comunicazioni DCO2 per stabilimento

5.27.1 Metodo: VisDCO2

Il servizio consente di recuperare i dati di dettaglio di un elenco di forniture di comunicazioni di tipo DCO2 (Introduzione anidride carbonica)

Struttura dati relativa all'input

VisDco2Input				
Campo	Tipo	Molteplicità	Null	Descrizione
ComunicazioneVisualizza	ComunicazioneVisualizza	1	No	Dati di input per la ricerca delle comunicazioni

5.27.1.1 Dati di OUTPUT

Il servizio restituisce gli esiti della richiesta di dettaglio delle comunicazioni.

Struttura dati di output

VisDco2Output				
Campo	Tipo	Molteplicità	Null	Descrizione
CodOper	CUAA	0,1	Si	Identificativo fiscale (CUAA) dell'azienda viticola
Esito	Response	0,1	Si	Esito della trasmissione. Valorizzato nel caso in cui viene respinta l'intera fornitura

Manuale tecnico

VisDco2Output				
Campo	Tipo	Molteplicità	Null	Descrizione
DettaglioComunicazioneDco2 []	Comunicazione Generica	0,N	Si	Elenco dei dettagli di ogni comunicazione della fornitura

5.28 Servizio Sincrono per riepilogo delle Comunicazioni DCRS per stabilimento

5.28.1 Metodo: VisDCRS

Il servizio consente di recuperare i dati di dettaglio di un elenco di forniture di comunicazioni di tipo DCRS (Centri temporanei raccolta sottoprodotti)

Struttura dati relativa all'input

VisDcrsInput				
Campo	Tipo	Molteplicità	Null	Descrizione
ComunicazioneSingolaVisualizza	ComunicazioneSingolaVisualizza	1	No	Dati di input per la ricerca delle comunicazioni

5.28.1.1 Dati di OUTPUT

Il servizio restituisce gli esiti della richiesta di dettaglio delle comunicazioni.

Struttura dati di output

VisDcrsOutput				
Campo	Tipo	Molteplicità	Null	Descrizione
CodOper	CUAA	0,1	Si	Identificativo fiscale (CUAA) dell'azienda viticola
Esito	Response	0,1	Si	Esito della trasmissione. Valorizzato nel caso in cui viene respinta l'intera fornitura
DettaglioComunicazioneDcrs []	Comunicazione Generica	0,N	Si	Elenco dei dettagli di ogni comunicazione della fornitura

5.29 Servizio Sincrono per riepilogo delle Comunicazioni DPMC per stabilimento

5.29.1 Metodo: VisDPMC

Il servizio consente di recuperare i dati di dettaglio di un elenco di forniture di comunicazioni di tipo DPMC (Produzione mosto cotto)

Struttura dati relativa all'input

Versione 2.4 del 15/10/2020		Pagina 56 di 61
--------------------------------	--	--------------------

Manuale tecnico

VisDpmcInput				
Campo	Tipo	Molteplicità	Null	Descrizione
ComunicazioneSingolaVisualizza	ComunicazioneSingolaVisualizza	1	No	Dati di input per la ricerca delle comunicazioni

5.29.1.1 Dati di OUTPUT

Il servizio restituisce gli esiti della richiesta di dettaglio delle comunicazioni.

Struttura dati di output

VisDpmcOutput				
Campo	Tipo	Molteplicità	Null	Descrizione
CodOper	CUAA	0,1	Si	Identificativo fiscale (CUAA) dell'azienda viticola
Esito	Response	0,1	Si	Esito della trasmissione. Valorizzato nel caso in cui viene respinta l'intera fornitura
DettaglioComunicazioneDpmc []	Comunicazione Generica	0,N	Si	Elenco dei dettagli di ogni comunicazione della fornitura

5.30 Servizio Sincrono per riepilogo delle Comunicazioni DSCH per stabilimento

5.30.1 Metodo: VisDSCH

Il servizio consente di recuperare i dati di dettaglio di un elenco di forniture di comunicazioni di tipo DSCH (Detenzione sostanze chimiche non ammesse)

Struttura dati relativa all'input

VisDschInput				
Campo	Tipo	Molteplicità	Null	Descrizione
ComunicazioneSingolaVisualizza	ComunicazioneSingolaVisualizza	1	No	Dati di input per la ricerca delle comunicazioni

5.30.1.1 Dati di OUTPUT

Il servizio restituisce gli esiti della richiesta di dettaglio delle comunicazioni.

Struttura dati di output

Manuale tecnico

VisDschOutput				
Campo	Tipo	Molteplicità	Null	Descrizione
CodOper	CUAA	0,1	Si	Identificativo fiscale (CUAA) dell'azienda viticola
Esito	Response	0,1	Si	Esito della trasmissione. Valorizzato nel caso in cui viene respinta l'intera fornitura
Dsch[]	DschOutput	0,N	Si	Elenco dei dettagli di ogni comunicazione della fornitura

Struttura dati DschOutput.

DschOutput				
Campo	Tipo	Molteplicità	Null	Descrizione
DatiGenerali	DatiGenerali	1,N	No	Dettaglio dati generali della comunicazione
DettaglioComunicazioneDsch	ComunicazioneDsch	0,N	Si	Dettaglio comunicazione

5.31 Servizio Sincrono per riepilogo delle Comunicazioni DVEN per stabilimento

5.31.1 Metodo: VisDVEN

Il servizio consente di recuperare i dati di dettaglio di un elenco di forniture di comunicazioni di tipo DVEN (Vendite)

Struttura dati relativa all'input

VisDvenInput				
Campo	Tipo	Molteplicità	Null	Descrizione
ComunicazioneVisualizza	ComunicazioneVisualizza	1	No	Dati di input per la ricerca delle comunicazioni

5.31.1.1 Dati di OUTPUT

Il servizio restituisce gli esiti della richiesta di dettaglio delle comunicazioni.

Struttura dati di output

VisDvenOutput				
Campo	Tipo	Molteplicità	Null	Descrizione
CodOper	CUAA	0,1	Si	Identificativo fiscale (CUAA) dell'azienda viticola

Manuale tecnico

VisDvenOutput				
Campo	Tipo	Molteplicità	Null	Descrizione
Esito	Response	0,1	Sì	Esito della trasmissione. Valorizzato nel caso in cui viene respinta l'intera fornitura
Dven[]	DvenOutput	0,N	Si	Elenco dei dettagli di ogni comunicazione della fornitura

Struttura dati DvenOutput.

DvenOutput				
Campo	Tipo	Molteplicità	Null	Descrizione
DatiGenerali	DatiGenerali	1,N	No	Dettaglio dati generali della comunicazione
DettaglioComunicazioneDven	ComunicazioneDven	0,N	No	Dettaglio comunicazione

5.32 Servizio Sincrono per riepilogo delle Comunicazioni DIMB per stabilimento

5.32.1 Metodo: VisDIMB

Il servizio consente di recuperare i dati di dettaglio di un elenco di forniture di comunicazioni di tipo DIMB (Imbottigliamento)

Struttura dati relativa all'input

VisDimbInput				
Campo	Tipo	Molteplicità	Null	Descrizione
ComunicazioneVisualizza	ComunicazioneVisualizza	1	No	Dati di input per la ricerca delle comunicazioni

5.32.1.1 Dati di OUTPUT

Il servizio restituisce gli esiti della richiesta di dettaglio delle comunicazioni.

Struttura dati di output

VisDimbOutput				
Campo	Tipo	Molteplicità	Null	Descrizione
CodOper	CUAA	0,1	Si	Identificativo fiscale (CUAA) dell'azienda viticola
Esito	Response	0,1	Sì	Esito della trasmissione. Valorizzato nel caso in

Manuale tecnico

VisDimbOutput				
Campo	Tipo	Molteplicità	Null	Descrizione
				cui viene respinta l'intera fornitura
Dimb[]	DimbOutput	0,N	Si	Elenco dei dettagli di ogni comunicazione della fornitura

Struttura dati DimbOutput.

DimbOutput				
Campo	Tipo	Molteplicità	Null	Descrizione
DatiGenerali	DatiGenerali	1,N	No	Dettaglio dati generali della comunicazione
DettaglioComunicazioneDimb	ComunicazioneDimb	0,N	No	Dettaglio comunicazione

5.33 Servizio Sincrono per riepilogo delle Comunicazioni per stabilimento

5.33.1 Metodo: VisComu

Il servizio consente di recuperare i dati di dettaglio di un elenco di forniture di comunicazioni di tipo DSCH (Detenzione sostanze chimiche non ammesse)

Struttura dati relativa all'input

VisComuInput				
Campo	Tipo	Molteplicità	Null	Descrizione
ComunicazioneVisualizza	ComunicazioneVisualizza	1	No	Dati di input per la ricerca delle comunicazioni

5.33.1.1 Dati di OUTPUT

Il servizio restituisce gli esiti della richiesta di dettaglio delle comunicazioni.

Struttura dati di output

VisComuOutput				
Campo	Tipo	Molteplicità	Null	Descrizione
CodOper	CUAA	0,1	Si	Identificativo fiscale (CUAA) dell'azienda viticola
Esito	Response	0,1	Si	Esito della trasmissione. Valorizzato nel caso in cui viene respinta l'intera fornitura

Manuale tecnico

VisComuOutput				
Campo	Tipo	Molteplicità	Null	Descrizione
Comu []	ComuOutput	0,N	Si	Elenco dei dettagli di ogni comunicazione della fornitura

Struttura dati ComuOutput

ComuOutput				
Campo	Tipo	Molteplicità	Null	Descrizione
CodComunicazione	String(30)	1	No	Identificativo univoco della comunicazione per CUAA e codice ICQRF (l'identificativo è unico indipendentemente dal tipo di comunicazione)
TipoComunicazione	String(30)	1	No	Tipologia della comunicazione richiesta
DataProtocollo	Date	0,1	Si	Data protocollazione
NumProtocollo	String(50)	0,1	Si	Numero Protocollo generato
DataAnnullamento	Date	0,1	Si	Data Annullamento comunicazione
FilePdfComunicazione	Base64	0,1	Si	PDF del documento