



Ministero delle
politiche agricole
alimentari e forestali

Regole tecniche per l'accesso al servizio in
cooperazione applicativa tramite tecnologia web-
service per la gestione del documento di
accompagnamento vitivinicolo MVV-E

Indice

1	Introduzione	4
1.1	Premessa	4
1.2	Il modello unico MVV	4
1.3	Soggetti obbligati	4
1.4	Scopo	5
1.5	Campo di Applicazione	5
1.6	Riferimenti	5
1.7	Acronimi e Glossario	5
1.8	Registro delle modifiche	7
1.9	Convenzioni e codici	9
2	L'Infrastruttura	13
2.1	La Cooperazione Applicativa	13
2.2	Porte di Dominio	13
3	I Web Service	14
3.1	Modalità di comunicazione	15
3.1.1	Comunicazione Sincrona	15
3.1.2	Comunicazione Asincrona	16
4	Servizi esposti e modalità di chiamata dei servizi	17
4.1	Elenco Servizi Esposti	17
4.2	Diagrammi di sequenza	20
5	Struttura Dati Web-Service (Documento XSD)	21
5.1	Servizio Sincrono Trasmissione Validazione	21
5.1.1	Metodo: MVVSiRPV	21
5.2	Servizio Sincrono Trasmissione MVV-E in Emergenza	36
5.2.1	Metodo: MVVEmergenzaSiRPV	36
5.3	Servizio Sincrono Annullamento Documento MVV-E	50
5.3.1	Metodo: AnnMvvSiRPV	50
5.4	Servizio Sincrono Consultazione Documenti MVV-E	51
5.4.1	Metodo: VisMVVSiRPV	51
5.5	Servizio Sincrono Ristampa Documento MVV-E	54
5.5.1	Metodo: PrnMVVSiRPV	54
5.6	Servizio Asincrono Trasmissione Trasportatori per Inserimento o Aggiornamento	55
5.6.1	Metodo: TrasSiRPV	55
5.6.2	Metodo: GetTrasSiRPV	56
5.7	Servizio Asincrono Cancellazione Trasportatori	58
5.7.1	Metodo: CancTrasSiRPV - Trasmissione Parametri Cancellazione Trasportatori	58

5.7.2	Metodo: GetCancTrasSiRPV - Controllo Cancellazione effettuata	59
5.8	Servizio Sincrono Interrogazione Trasportatori	60
5.8.1	Metodo: VisTrasSiRPV - Trasmissione Parametri Interrogazione Trasportatori	60
5.9	Servizio Sincrono Consultazione Documenti MVV-E ricevuti da un destinatario	60
5.9.1	Metodo: VisMVVDestSiRPV	60
5.10	Servizio Sincrono Consultazione dati di dettaglio documento MVV-E ricevuto da un destinatario	63
5.10.1	Metodo: VisDettMVVDestSiRPV	63
5.11	Servizio Sincrono Inserimento informazioni di ricezione di un documento MVV-E ricevuto da un destinatario	68
5.11.1	Metodo: InsRicMVVSiRPV	68
06	Accettato dal destinatario	69
07	Respinto dal destinatario	69
5.12	Servizio Sincrono Aggiornamento Ulteriori Note in un documento MVV-E da parte di uno Speditore	69
5.12.1	Metodo: AggNoteMVVSiRPV	69
5.13	Servizio Sincrono Inserimento Aggiornamento Prodotti del catalogo	70
5.13.1	Metodo: InsAggProdSincrSiRPV	70
5.14	Servizio Sincrono Variazione Destinazione/Mezzo/Conducente nell'ambito di Documento MVV-E precedentemente validato	73
5.14.1	Metodo: VarMvvSiRPV	73
5.15	Servizio Asincrono Trasmissione Fornitori/destinatari per Inserimento o Aggiornamento	78
5.16	Servizio Asincrono Cancellazione Soggetti	78
6	Archivi di Decodifica	79
7	Matrice	79

1 Introduzione

1.1 Premessa

Il presente documento contiene le specifiche di realizzazione dei servizi web per la gestione dei documenti di accompagnamento per il settore vitivinicolo (MVV).

Il trasporto dei prodotti vitivinicoli è regolamentato dalla normativa comunitaria e dal decreto ministeriale 7490 del 2 luglio 2013

In particolare il citato decreto specifica le disposizioni nazionali applicative del Regolamento (CE) n. 1234/2007 del Consiglio e del regolamento (CE) n. 436/2009 della Commissione, per quanto concerne i documenti di accompagnamento che scortano taluni trasporti dei prodotti vitivinicoli

Il documento di accompagnamento dei prodotti vitivinicoli (documento MVV) è redatto su modello conforme definito dal decreto stesso; è consentito l'utilizzo di modelli MVV di tipo diverso purchè contengano almeno le stesse informazioni, contraddistinte dal corrispondente numero di casella.

Il modello unico di documento di accompagnamento definito MVV valevole per tutti i prodotti vitivinicoli e per tutti i produttori/commercianti di vino senza alcuna differenziazione, va sottoposto a convalida ufficiale tramite trasmissione obbligatoria via PEC.

1.2 Il modello unico MVV

L'utilizzo del nuovo modello MVV (che sostituisce la vecchia bolla numerata ovvero il modello DA IT o DOCO) è quindi applicato ai prodotti trasportati:

- a) sottoposti ad accisa, la cui aliquota è pari a zero, che siano trasportati esclusivamente all'interno del territorio nazionale;
- b) spediti da piccoli produttori all'interno del territorio dell'Unione Europea o Extra UE (per piccolo produttore si intende colui che non ha costituito un deposito fiscale in quanto produce mediamente nell'arco degli ultimi 5 anni meno di 1000 hl di vino all'anno);
- c) assoggettati ad accisa, ma esentati, ai sensi dell'articolo 30 comma 2, del decreto legislativo n. 504/95, dall'obbligo di emettere l'e-ad;
- d) non sottoposti ad accisa;
- e) esenti ai sensi dell'art. 36 comma 3 del decreto legislativo n. 504/95.

Il modello MVV va redatto in tre copie: una per il destinatario, una per lo speditore e una per il trasportatore

1.3 Soggetti obbligati

Ogni persona fisica e ogni associazione di persone, compresi gli intermediari, che abbia residenza o sede nel territorio doganale della Comunità e che effettui o faccia effettuare il trasporto di un prodotto vitivinicolo ai fini commerciali deve redigere, sotto la sua responsabilità, un documento che scorti il trasporto stesso, nominato per l'appunto "documento di accompagnamento".

1.4 Scopo

Il presente documento ha l'obiettivo di fornire le linee guida per la corretta predisposizione dei web-service di interscambio con il SIAN per la gestione dei documenti di accompagnamento del vitivinicolo.

1.5 Campo di Applicazione

Il documento è rivolto a tutti gli operatori della filiera ed alle aziende di software e fornisce le indicazioni tecniche per la predisposizione dei web-service per la gestione dei documenti di accompagnamento del settore vitivinicolo.

1.6 Riferimenti

Nel seguito vengono elencati i documenti che si ritengono utili alla migliore comprensione del manuale.

Normativa	Titolo
DM 7490 del 2 luglio 2013	Disposizioni nazionali applicative del regolamento UE 1234/2007 e del regolamento UE 436/2009 per quanto concerne i documenti di accompagnamento che scortano taluni trasporti dei prodotti vitivinicoli
Decreto del Capo Dipartimento prot. n. 788 del 21 settembre 2015	Sostituzione dell'allegato al decreto 1021 del 17 giugno 2014 concernente le disposizioni per l'utilizzo della posta elettronica certificata ai fini della convalida e la trasmissione dei documenti di accompagnamento che scortano taluni trasporti dei prodotti vitivinicoli in applicazione degli articoli 8, comma 4 e 14 del Decreto ministeriale 2 luglio 2013
Circolare relativa al Decreto prot. n. 788 del 21 settembre 2015	Sostituzione dell'allegato al decreto 1021 del 17 giugno 2014 relativo alle disposizioni per l'utilizzo della posta elettronica certificata ai fini della convalida e la trasmissione dei documenti di accompagnamento vitivinicoli
Decreto del Capo dipartimento Prot. n. 1021 del 17 giugno 2014	Disposizioni per l'utilizzo della Posta Elettronica Certificata ai fini della convalida e trasmissione dei documenti di accompagnamento che scortano taluni trasporti dei prodotti vitivinicoli

1.7 Acronimi e Glossario

Di seguito si riportano convenzioni e codici utilizzati e riportati nel presente documento. Nel seguito vengono elencati tutti i termini e acronimi utilizzati nel documento al fine di definirne una descrizione rigorosa e non ambigua.

Abbreviazione utilizzata	Descrizione
MIPAAF	Ministero delle Politiche Agricole Alimentari e Forestali
ICQRF	Dipartimento dell'Ispettorato Centrale della tutela della qualità e repressione frodi dei prodotti agroalimentari
SIAN	Sistema Informativo Agricolo Nazionale
CUAA	Codice Univoco Azienda Agricola

Fornitura	Pacchetto XML utilizzato per la trasmissione/ricezione delle informazioni in modalità Web-Service
Accordo di servizio	Definisce le prestazioni del servizio e le modalità di erogazione/fruizione, ovvero le funzionalità del servizio, le interfacce di scambio dei messaggi tra erogatore e fruitore, i requisiti di qualità di servizio dell'erogazione/fruizione, ed i requisiti di sicurezza dell'erogazione/fruizione. Inoltre mantiene un riferimento all'ontologia/schema concettuale che definisce la semantica dell'informazione veicolata dal servizio.
Codice identificativo	Codice fiscale o il codice individuato ai sensi dell'articolo 43 del T.U..
PA	Pubbliche Amministrazioni e i gestori di pubblici servizi.
Porta di dominio	Elemento che sposa i principi di cooperazione applicativa, emanati dalla pubblica amministrazione, separando la logica delle funzioni interne di un Sistema Informativo dalle comunicazioni standard di soggetti eterogenei. Il principio è quello di un adattatore non invasivo, basato su tecnologie web service che implementa un servizio di messaggistica garantendo requisiti di sicurezza e identificabilità delle fonti. Essendo un'interfaccia verso l'utente assume pertanto un ruolo indipendente dalla piattaforma su cui opera. Fondamentalmente si occupa dell'imbustamento-sbustamento del messaggio di E-gov instradando richieste/risposte verso il servizio corretto
SOAP	Simple Object Access Protocol è un protocollo leggero per lo scambio di informazioni in un ambiente distribuito e decentrato. Tale scambio di informazioni avviene mediante messaggi codificati in un formato XML
Web service	Sistema software progettato per supportare l'interoperabilità tra diversi elaboratori su di una medesima rete; caratteristica fondamentale di un Web Service è quella di offrire un'interfaccia software utilizzando la quale altri sistemi possono interagire con il Web Service stesso attivando le operazioni descritte nell'interfaccia tramite appositi "messaggi" inclusi in una "busta" SOAP: tali messaggi sono, solitamente, trasportati tramite il protocollo HTTP e formattati secondo lo standard XML.
XML	eXtended Markup Language, linguaggio derivato dall'SGML (Standard Generalized Markup Language) il metalinguaggio, che permette di creare altri linguaggi. Mentre l'HTML è un'istanza specifica dell'SGML, XML costituisce a sua volta un metalinguaggio, più semplice dell'SGML, largamente utilizzato per la descrizione di documenti sul Web. L'XML viene utilizzato per definire le strutture dei dati invece che per descrivere come questi ultimi devono essere presentati. Tali strutture vengono definite utilizzando dei marcatori (markup tags). Diversamente dall'HTML, l'XML consente all'utente di definire marcatori personalizzati, dandogli il controllo completo sulla struttura di un documento. Si possono definire liberamente anche gli attributi dei singoli marcatori.
WSDL	Il Web Services Description Language è un linguaggio formale in formato XML utilizzato per la creazione di "documenti" per la descrizione di Web Service.

SPC	Sistema Pubblico di Connettività è l'insieme di infrastrutture tecnologiche e di regole tecniche, per lo sviluppo, la condivisione, l'integrazione e la diffusione del patrimonio informativo e dei dati della pubblica amministrazione, necessarie per assicurare l'interoperabilità di base ed evoluta e la cooperazione applicativa dei sistemi informatici e dei flussi informativi, garantendo la sicurezza, la riservatezza delle informazioni, nonché la salvaguardia e l'autonomia del patrimonio informativo della pubblica amministrazione.
SPCoop	Sistema Pubblico di Cooperazione, che costituisce l'infrastruttura abilitante per le comunicazioni applicative tra gli Enti Pubblici, è un insieme di specifiche che normano le modalità di comunicazione ed organizzative relative alle comunicazioni applicative tra gli Utenti abilitati al sistema, quella che comunemente viene chiamata Cooperazione Applicativa.
https	Hypertext Transfer Protocol over Secure Socket Layer è il risultato dell'applicazione di un protocollo di crittografia asimmetrica al protocollo di trasferimento di ipertesti HTTP. Viene utilizzato per garantire trasferimenti riservati di dati nel web, in modo da impedire intercettazioni dei contenuti che potrebbero essere effettuati tramite la tecnica del man in the middle.
UDDI	Universal Description Discovery and Integration è una base dati ordinata ed indicizzata, basato su XML ed indipendente dalla piattaforma hardware, che permette la pubblicazione dei propri dati e dei servizi offerti su internet

1.8 Registro delle modifiche

N° Revisione	Descrizione	Autore	Data redazione
1.0	Prima emissione	-	18/04/2018
1.6	Allineamento documentazione per precedenti interventi		01/10/2018
1.7	Nuovo servizio sincrono inserimento prodotto e implementazione campi precedenti servizi		22/11/2018
1.8	Variazione obbligatorietà campi Luogo di spedizione nel servizio inserimento MVV		28/2/2019
1.9	Eliminazione campo Stato del Luogo di spedizione nel servizio inserimento MVV		27/3/2019
1.10	Variazione gestione messaggi per email non inviate		22/5/2019
1.11	Variazione gestione messaggi Controlli su Fornitura Soggetti		18/5/2020
1.12	Inserimento Codice doganale SEED		25/6/2020
1.13	Inserimento Nuovo servizio per variazioni Luogo di destinazione/Mezzo trasporto/Conducente e inserimento codice SEED Destinatario		25/9/2020
1.14	Inserimento Nuovo servizio per emissione MVV-E in Emergenza (post Validazione) + ulteriori implementazioni		02/11/2020

N° Revisione	Descrizione	Autore	Data redazione
1.15	Correzioni per errato inserimento del servizio di Variazione Luogo/Mezzo/Conducente		14/12/2020
1.16	Modifica del servizio di produzione dell'MVV in emergenza		30/12/2020

Per evidenziare all'interno del documento le modifiche, i nuovi inserimenti e le cancellazioni introdotte da una nuova versione/revisione viene utilizzata la convenzione seguente:

- se il campo era già presente e cambia una delle informazioni associate, viene evidenziata in giallo la sola informazione modificata.
- nel caso di inserimento di nuovo campo viene evidenziata in giallo l'intera riga
- nel caso di cancellazione di un campo presente in precedenza, l'intera riga del campo è stata barrata e viene evidenziata in giallo.

1.9 Convenzioni e codici

Di seguito si riportano convenzioni e codici utilizzati e riportati nel presente documento. Si descrivono inoltre alcune restrizioni sui caratteri speciali da utilizzare in alcuni campi testo che contribuiscono a designare il prodotto e nei due campi che identificano il prodotto nel catalogo.

Tabella 1

Tipo di dato	Descrizione	Usato
Numerico	Separatore delle cifre decimali.	Il carattere punto '.' Non è obbligatorio in caso di numeri interi.
Numerico	Separatore delle migliaia	Nessun carattere
NumCertDOP	Numero certificato DOP	Tra i caratteri speciali sono ammessi solamente i seguenti: Apice ' ' Trattino - Slash / Percentuale % Punto .
CodPartita	Codice identificativo di un quantitativo di prodotto sfuso sul quale si effettuano particolari pratiche enologiche	
AltreVarieta	Altre varietà non registrate.	
CodPrimario	Codice primario che identifica il macroprodotto nel catalogo dello stabilimento.	
CodSecondario	Codice secondario che identifica il prodotto nel catalogo dello stabilimento.	

Tabella 2 - Codici di ritorno utilizzati

Codice Esito	Messaggio Esito
MESSAGGI SU DESIGNAZIONE PRODOTTI	
P01	Il valore del campo <AttoCert> non e' tra quelli ammessi
P02	Il valore del campo <CodTenoreZucc> non e' tra quelli ammessi
P03	Il valore del campo <Provenienza> non e' tra quelli ammessi
P04	Il valore del campo <CodStatoFisico> non e' tra quelli ammessi
P05	Il valore del campo <PraticheEnologiche> non e' tra quelli ammessi
P06	Il valore del campo <CodClassificazione> non e' tra quelli ammessi
P07	Il valore del campo <CodCategoria> non e' tra quelli ammessi
P08	Il valore del campo <CodColore> non e' tra quelli ammessi
P09	Il valore del campo <Menzioni> non e' tra quelli ammessi
P11	Il valore del campo <Biologico> non e' tra quelli ammessi
P12	Il valore del campo <CodRecipiente> non e' tra quelli ammessi
P13	Il valore del campo <CodEbacchus> non e' tra quelli ammessi
P14	Il valore del campo <CodFornitore> o <CodDestinatario> non e' tra quelli ammessi
P15	Il valore del campo <CodCommittente> non e' tra quelli ammessi
P16	Il valore del campo <CodVigna> non e' tra quelli ammessi

P17	Il valore del campo <CodZonaViticola> non e' tra quelli ammessi
P18	Il valore del campo <CodSottozona> non e' tra quelli ammessi
P19	Il valore del campo <EsoneroDeroga> non e' tra quelli ammessi
P22	Codice Dop-Igp non presente
P23	Codice origine uve non presente
P24	Codice paese di provenienza non presente
P25	Codice varieta' non presente
P26	Matrice non rispettata
P27	Categoria non ammessa nell'operazione per il prodotto ...
P28	Varietà gia' inserita.
P29	Paese gia' inserito.
P30	Menzione gia' inserita.
P31	Pratica enologica gia' inserita.
P40	Codice prodotto non esistente
P41	Codice prodotto gia' presente
P42	Il prodotto indicato è gia' presente con codice xxxx-yyyy
P43	Dato obbligatorio: xxxxx
P44	xxxxx non deve essere valorizzato
P45	Il prodotto risulta associato ad operazioni
P46	Nel campo Codice Partita non e' ammesso il seguente carattere:
P47	Nel campo Altre Varieta' non e' ammesso il seguente carattere:
P48	Nel campo Num.Certificato DOP non e' ammesso il seguente carattere:
P49	Nel campo Codice Primario non e' ammesso il seguente carattere:
P50	Nel campo Codice Secondario non e' ammesso il seguente carattere:
MESSAGGI SU ESITO GENERALE FORNITURA	
G01	Operazione correttamente eseguita
G02	Operazione non acquisita per errore di sistema
G03	Operazione gia' presente per il prodotto selezionato
G04	Fornitura correttamente acquisita
G05	Fornitura acquisita con errori
G06	XML di input non valido
G07	Errore di sistema
G08	Codice fiscale operatore non valido
G09	Codice ICQRF dello stabilimento non valido
G10	Il CUAA e lo stabilimento non risultano associati ad un registro aperto
G11	Data operazione non valida

CONTROLLI SU FORNITURA SOGGETTI	
S01	Codice Nazione errato
S02	Codice provincia errato
S03	Codice provincia e comune errati
S04	Soggetto da aggiornare non presente
S05	Campi obbligatori
S07	Soggetto correttamente trasmesso
S08	Soggetto non acquisito per errore di sistema
S09	Soggetto già presente nell'anagrafica
S10	Il codice stato non è congruente con la tipologia soggetto IT, UE o EX
S11	Il Codice Fiscale/Partita Iva è un campo obbligatorio se il soggetto è Italiano
S12	Il codice ICQRF è inesistente
S13	Impostare il nome e il cognome o la Ragione sociale del Soggetto
S14	Incongruenza fra il Codice Fiscale del soggetto e il codice ICQRF indicato
S15	Incongruenza fra il Comune/Provincia del soggetto e il codice ICQRF indicato
MESSAGGI SU ESITO MVV	
U01	Comune non trovato
U02	Unità di misura non valida
U03	I codici Tipologia Prodotto e Categoria Prodotto o non sono Congruenti o non sono Validi
U04	I codici di nomenclatura combinata sono obbligatori per tutti i prodotti del MVV-E, se il destinatore è estero
U05	I codici di nomenclatura combinata del prodotto non esistono
U06	Data e ora di trasporto devono essere successivi alla data e ora di trasmissione/validazione
U07	Impostare sia unità di misura imballaggio sia capacità d'imballo o nessuno dei due
U10	Stabilimento non trovato
U11	Il codice del tipo mezzo di trasporto non è valido
U12	Il codice della causale di trasporto non è valido
U13	Stato MVV-E non validato o nessun MVV-E presente
U14	Recapito dello spediteore non trovato
U15	Impossibile creare il PDF; errore nella generazione del QR Code
U16	MVV-E non trovato
U17	Data di trasporto Mvv Cartaceo non può essere maggiore della data di sistema
U18	Non e' possibile inserire piu' di 15 prodotti
U20	Per il mezzo di trasporto selezionato e' obbligatorio l'identificativo;

	Per il mezzo di trasporto selezionato non deve essere inserito l' identificativo
U21	Per il mezzo di trasporto e' obbligatorio l'identificativo
U22	In caso di MVV in emergenza, data e ora di trasporto devono essere precedenti alla data e ora di trasmissione/validazione
MESSAGGI SU ESITO INVIO EMAIL E SMS	
008	MVV-E Validato - Sms MVV-E non inviato
009	MVV-E Validato - Non è possibile inviare l'Sms MVV-E
012	MVV-E annullato con successo
013	MVV-E Validato - EMAIL MVV-E non inviate
	MVV-E Validato - EMAIL MVV-E al destinatario MVV-E non inviata
	MVV-E Validato - EMAIL MVV-E al destinatario MVV-E non inviata
	MVV-E Validato - EMAIL MVV-E al conducente non inviata
Nota : i messaggi 008-009-013 danno in ogni caso luogo a una validazione del documento	
MESSAGGI AUTENTICAZIONE	
B08	Il CUAA e lo stabilimento non risultano associati ne' ad un registro aperto ne' alla gestione MVV
B09	Il CUAA e lo stabilimento non risultano associati alla gestione MVV
B10	Utente non abilitato al CUAA specificato
B61	Attenzione Servizio Mvv Chiuso
B62	Attenzione Registro Vino e Servizio Mvv Chiusi

2 L'Infrastruttura

2.1 La Cooperazione Applicativa

Lo scambio dei dati tra gli Operatori abilitati al servizio e la PA avviene tramite l'adozione, nelle sue caratteristiche più generali, del paradigma della **cooperazione applicativa**, definito nei documenti di progettazione della Rete Unitaria della Pubblica Amministrazione (RUPA), ora denominato *Sistema Pubblico di Connettività* (SPC).

La cooperazione applicativa è realizzata attraverso un canale di interscambio e cooperazione software basato su web service, che permette lo scambio di messaggi tra i domini.

Gli standard tecnici di riferimento che il sistema di cooperazione applicativa deve adottare sono conformi alle specifiche e alle raccomandazioni emanate dai principali organismi internazionali operanti nel settore, quali il *World Wide Web Consortium* (W3C) per la famiglia di protocolli XML, per SOAP, per WSDL, per le architetture web, e per le architetture e le tecnologie web service, le specifiche *Universal Description Discovery and Integration* (UDDI), e l'architettura web service.

2.2 Porte di Dominio

Il concetto di cooperazione applicativa nel sistema della Pubblica Amministrazione attiene alla capacità di interconnessione sicura, rispettando quelle che sono le linee guida del *Sistema Pubblico di Connettività* (SPC).

La cooperazione applicativa, nell'ambito della rete nazionale della Pubblica Amministrazione, secondo le linee guida redatte dal CNIPA, è realizzata tramite le *porte di dominio*.

Gli standard del CNIPA prevedono l'utilizzo della Busta di e-Government, dove è specificato il formato dei messaggi scambiati tra le Porte di Dominio nelle interazioni di cooperazione applicativa e ne costituisce di fatto l'elemento informativo di base, come descritto nel doc. "Sistema Pubblico di Cooperazione: BUSTA DI E-GOV Pubblicato V. 1.1 del 14/10/2005" pagina 9.

Le **Porte di Dominio** sono l'elemento tecnologico chiave dell'architettura di Cooperazione applicativa nell'ambito della Rete Nazionale.

Esse corrispondono all'insieme delle funzionalità software attivabili in ciascun dominio come **proxy unico** ed esclusivo per l'accesso alle risorse applicative di altri domini attraverso la rete, e viceversa, senza introdurre variazioni significative agli ambienti esistenti.

L'architettura del modello di cooperazione applicativa si basa sui seguenti elementi fondamentali:

- la cooperazione applicativa avviene attraverso lo scambio di "messaggi applicativi";
- è definita una infrastruttura unitaria di **servizi di interoperabilità e di cooperazione e accesso (SICA)** che garantisce l'erogazione di servizi tecnologici di base per il Dominio di Cooperazione

3 I Web Service

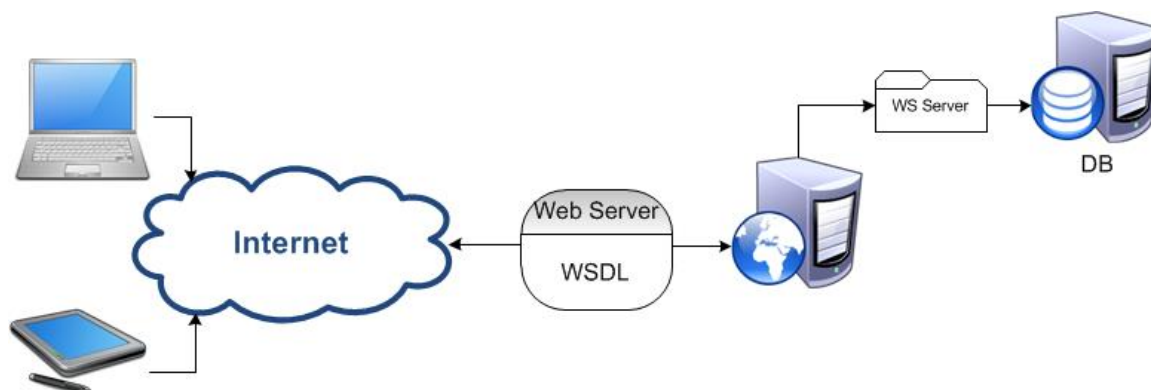
Nel panorama dello sviluppo in ambiente Internet il web service rappresenta la tecnologia di riferimento per lo sviluppo e l'integrazione di applicazioni.

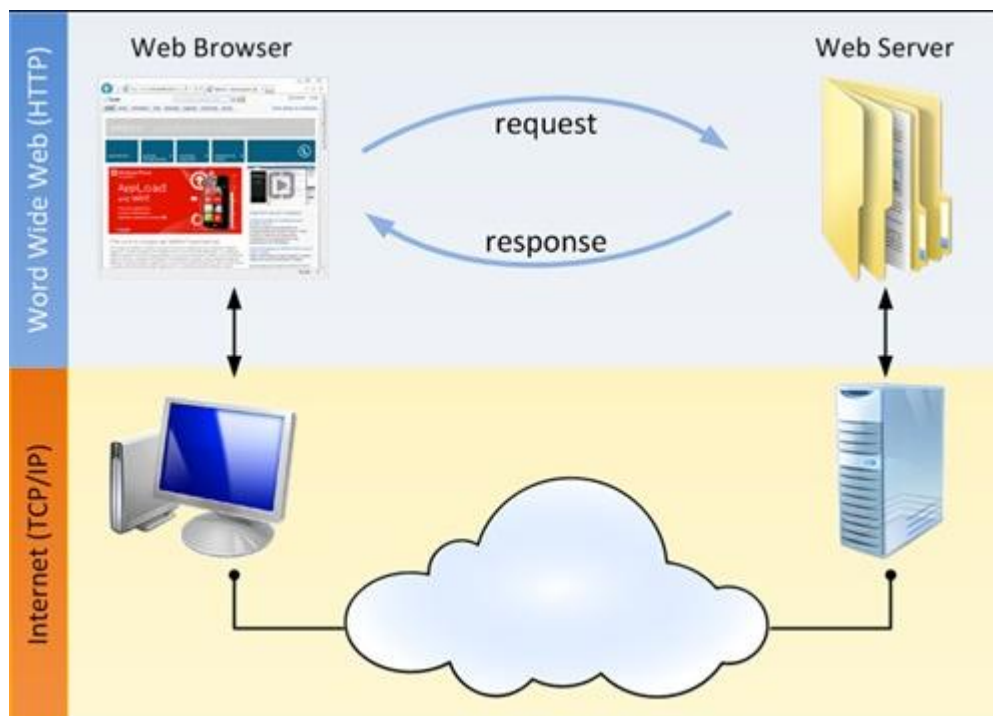
Questa tecnologia, oltre a consentire interoperabilità, permette di realizzare dei servizi ad hoc personalizzabili secondo le esigenze degli utenti.

Un web service rappresenta infatti un insieme di operazioni accessibili attraverso una rete sulla quale si realizza lo scambio di appositi messaggi codificati secondo un determinato formato (XML).

I messaggi viaggiano inclusi in una 'busta' con formalismo SOAP (Simple Object Access Protocol) e sono trasportati tramite il protocollo https. Un servizio web è determinato tramite la descrizione del servizio che circostanzia in modo formale tutte le informazioni necessarie per la sua invocazione.

Caratteristica principale di questo tipo di servizio è l'indipendenza dell'applicazione dalla piattaforma di implementazione e la possibilità di utilizzarlo per comunicazioni e scambi di informazioni in modo automatico e sicuro realizzando una interazione tra applicazioni.





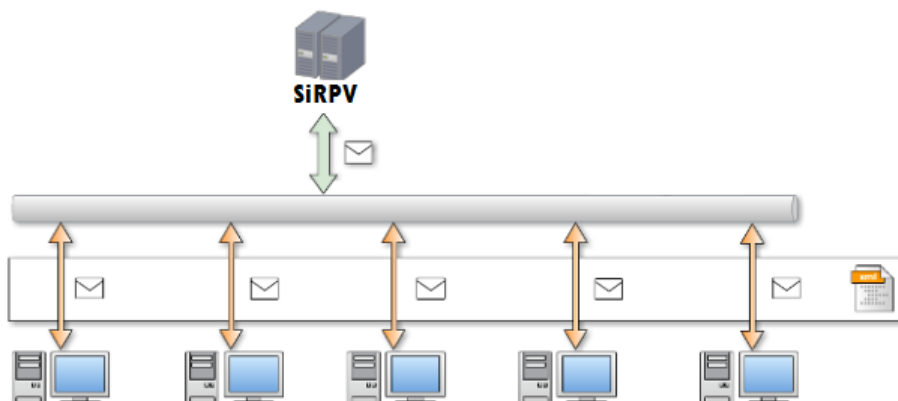
3.1 Modalità di comunicazione

Le modalità di colloquio adottate tra il sistema e quelli esposti dalle singole PA possono essere di due tipi:

1. "Sincrona" comunicazione tra porte di Dominio: la Porta di Dominio mittente invia un messaggio (richiesta) alla Porta di Dominio destinataria, quindi il messaggio è ricevuto ed elaborato con la formazione del messaggio di risposta. Questo tipo di modalità viene utilizzato per le richieste al sistema, ossia per le funzioni di interrogazione.
2. "Asincrona Simmetrica" comunicazione tra moduli web service. Questo tipo di modalità viene utilizzato per le trasmissioni dei dati da registrare nel sistema, ossia per le funzioni di inserimento/aggiornamento e cancellazione delle informazioni sul sistema.

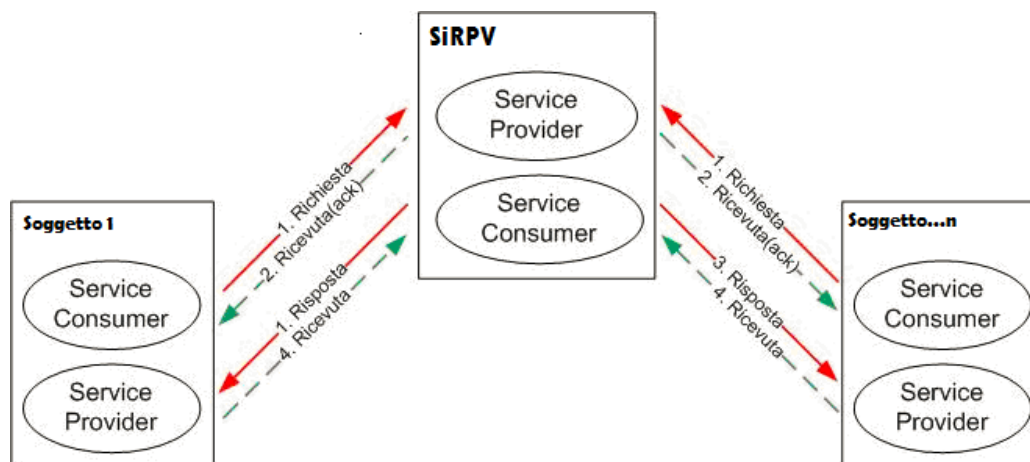
3.1.1 Comunicazione Sincrona

La richieste di dati tra i moduli "web service", del sistema e quelli dell'operatore, avviene in modo immediato così come mostrato in figura.



3.1.2 Comunicazione Asincrona

La comunicazione tra i moduli “web service”, del sistema e quelli dell'operatore, avviene attraverso lo scambio di due messaggi, così come mostra la figura di seguito.



Ogni servizio esposto dal sistema, ricevuta una richiesta, restituisce immediatamente una notifica di accettazione costituita dall'identificativo che il sistema assegna automaticamente alla richiesta pervenuta.

Tale identificativo è un'informazione aggiuntiva, utilizzabile dai soggetti che hanno accesso al sistema per reperire gli esiti delle trasmissioni e dei controlli effettuati dal sistema.

La richiesta, corredata da un identificatore univoco della PA mittente, è accodata per essere gestita in maniera asincrona.

Dopo i controlli formali dettagliati nel documento nelle sezioni che seguono, la richiesta è effettivamente elaborata dal sistema, che provvede ad effettuare ulteriori controlli formali e logici sui dati.

Se i controlli formali e/o logici non soddisfano i requisiti il sistema produrrà dei codici esito indicanti le anomalie riscontrate.

Se invece i controlli formali e logici sono superati il sistema restituisce un codice esito indicante l'esito positivo delle trasmissioni. Completata l'elaborazione di tutti i dati contenuti nella trasmissione, il sistema produce la risposta spedita al soggetto mittente tramite l'invocazione dell'apposito servizio.

4 Servizi esposti e modalità di chiamata dei servizi

In questo capitolo sono trattati in modo dettagliato i flussi che caratterizzano i diversi servizi previsti per il sistema di cooperazione

Come sottolineato nelle sezioni precedenti, i servizi previsti dal sistema sono di due tipi:

a) **Servizi per la gestione** del documento di accompagnamento MVV-E

Tali servizi sono di **tipo asincrono**: è prevista cioè una doppia chiamata per ottenere l'esito della trasmissione e della coerenza delle informazioni trasmesse.

In particolare:

- a. La prima chiamata deve essere effettuata verso il servizio di interesse e le informazioni da inviare sono quelle di dettaglio della fornitura. Il sistema restituisce l'esito della trasmissione e, se positivo, un **id trasmissione univoco** che permetterà di identificare la fornitura stessa registrata sul Sistema di Cooperazione nella chiamata successiva.
- b. La seconda chiamata deve essere effettuata verso il servizio identificato dallo stesso nome del servizio precedente ma con identificato dal prefisso "get" e l'unico dato trasmesso è l'id Trasmissione identificativo della fornitura ottenuto dalla prima chiamata. Il sistema restituisce un messaggio di tipo codice errore con l'informazione dell'esito dei controlli effettuati sulla fornitura (regole formalizzate nel WSDL). L'esito positivo garantisce la correttezza formale dei dati trasmessi e l'aderenza al protocollo definito (campi data, campi obbligatori, correttezza codice fiscale ecc.); la fornitura viene invece respinta totalmente o parzialmente nel caso di non conformità che non permettono di definire univocamente le informazioni in essa contenute e previste dal WSDL.

b) **Servizi per la Consultazione** del document di accompagnamento vitivinicolo.

Tali servizi sono di **tipo sincrone**: esiste un unico servizio da richiamare che restituisce l'esito della trasmissione e il dettaglio delle informazioni richieste. L'esito positivo garantisce la correttezza formale dei dati di ricerca trasmessi e l'aderenza al protocollo definito (campi data, campi obbligatori ecc.); la fornitura viene invece respinta totalmente o parzialmente nel caso di non conformità che non permettono di definire univocamente le informazioni in essa contenute e previste dal WSDL

4.1 Elenco Servizi Esposti

L'elenco dei servizi esposti è il seguente:

1. **Validazione e inserimento MVV-E** → per la trasmissione dei documenti e loro validazione;

Input: dati del documento

Output: numero MVV-E assegnato al documento + versione PDF del documento MVV-E con marca temporale

2. **Trasmissione documento MVV-E post trasporto (in Emergenza)** → per temporanea indisponibilità dei servizi Mipaaf l'inserimento del documento risulta essere successivo al trasporto

Input: dati del documento

Output: numero MVV-E assegnato al documento + versione PDF del documento MVV-E con marca temporale

3. **Annullamento MVV-E** → per l'annullamento di un documento già validato;

Input: Numero MVV-E del documento

Output: Esito dell'annullamento

4. **Consulta MVV-E** → per la consultazione di MVV-E già trasmessi al SIAN. La consultazione avverrà secondo diverse condizioni di ricerca. In particolare:

- ✓ Per numero MVV-E
- ✓ Per data di validazione (da/a)
- ✓ Per stato di validazione
- ✓ Per causale trasporto
- ✓ Per codice ICQRF speditore (da abbinare a data validazione)
- ✓ Per CUAA destinatario oppure per codice ICQRF destinatario

I sopradetti criteri sono combinabili fra loro con opportuni controlli.

Input: criterio di ricerca dei documenti MVV-E secondo quanto specificato

Output: elenco MVV-E ottenuti con indicazione, per ciascun documento MVV-E, delle informazioni relative a:

- ✓ Numero MVV-E
- ✓ Data validazione
- ✓ Data annullamento
- ✓ Stato documento
- ✓ CUAA speditore
- ✓ Codice ICQRF speditore
- ✓ CUAA destinatari
- ✓ Codice ICQRF destinatario

5. **Richiesta MVV-E** → consente la ristampa di un documento MVV-E già trasmesso e validato oppure annullato

Input: Numero del documento MVV-E

Output: versione PDF del documento MVV-E

6. **Inserimento/aggiornamento Anagrafica Trasportatori** → consente la trasmissione dei trasportatori da inserire /aggiornare in base dati.

Input: Tipo operazione (ins/agg) + lista trasportatori

Output : esito trasmissione + identificativo trasmissione

7. **Cancellazione Anagrafica Trasportatori** → consente la trasmissione dei trasportatori da cancellare dalla base dati.

Input: lista trasportatori da cancellare

Output : esito trasmissione + identificativo trasmissione

8. **Interrogazione Anagrafica Trasportatori** → consente l'interrogazione dei trasportatori.

In dettaglio:

- ✓ Trasportatori collegati al CUAA speditore
- ✓ Codice Trasportatore

Input: Criterio di selezione

Output : dettaglio trasportatore

9. **Interrogazione MVV-E ricevuti da un destinatario** → consente l'interrogazione dei documenti ricevuti da parte di un destinatario. La consultazione avverrà secondo diverse condizioni di ricerca. In particolare:

- ✓ Per numero MVV-E
- ✓ Per data di validazione (da/a)
- ✓ Per stato di validazione
- ✓ Per causale trasporto
- ✓ Per CUAA speditore
- ✓ Per codice ICQRF speditore

I sopradetti criteri sono combinabili fra loro con opportuni controlli.

Input: Codice ICQ destinatario + criterio di ricerca secondo quanto specificato

Output: elenco MVV-E ottenuti con indicazione, per ciascun documento MVV-E, delle informazioni relative a:

- ✓ Numero MVV-E
- ✓ Data validazione
- ✓ Stato documento
- ✓ CUAA speditore
- ✓ Codice ICQRF speditore
- ✓ Speditore (Ragione sociale/Cognome e Nome)

10. **Consultazione dati analitici MVV-E ricevuto da un destinatario** → consente l'interrogazione dei dati di dettaglio di un documento ricevuto da parte di un destinatario.

Input: numero MVV-E

Output : dati di dettaglio del documento MVV-E richiesto

11. Inserimento informazioni di ricezione di un MVV-E ricevuto da un destinatario

→ consente la variazione dello stato del documento con l'accettazione o il rifiuto dello stesso documento.

Input: numero MVV-E e campi relativi alla ricezione del documento

12. Aggiornamento note di un MVV-E da parte dello speditore → consente la variazione del solo campo "Ulteriori Note" da parte dello speditore successivamente all'invio/validazione del documento.

Input: numero MVV-E e campo "Ulteriori note"

13. Variazione del luogo di Consegna/Mezzo di Trasporto/Conducente da parte dello speditore → consente la variazione, dopo l'operazione di Validazione, delle informazioni relative al luogo di consegna o la variazione del Mezzo di Trasporto utilizzato o del Conducente incaricato al trasporto. Le nuove informazioni vengono riportate sulla stampa del documento.

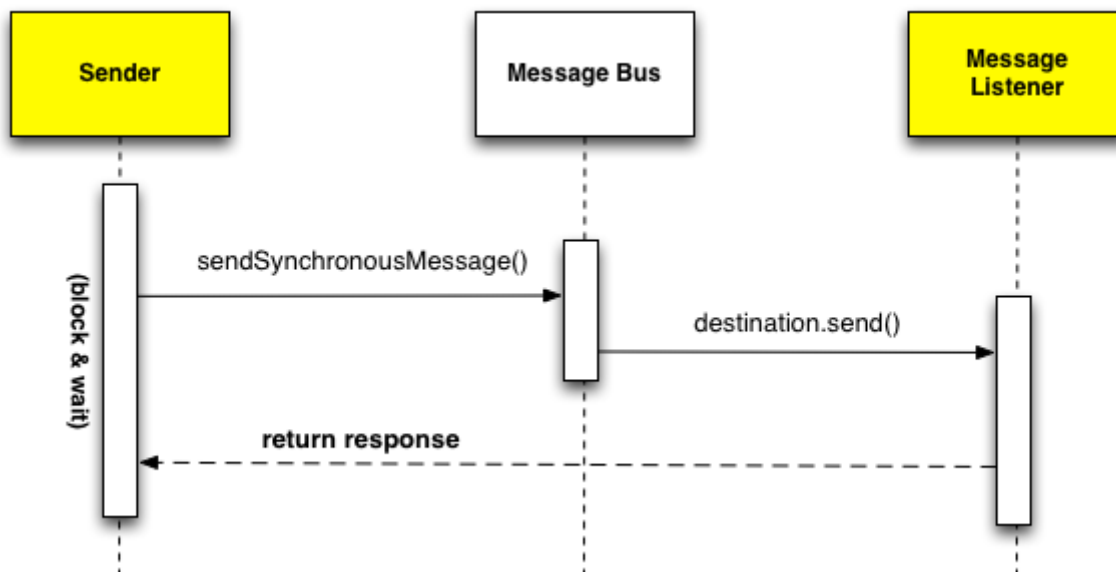
Input: numero MVV-E e ulteriori campi relativi alle informazioni modificate

Output: versione PDF del documento MVV-E

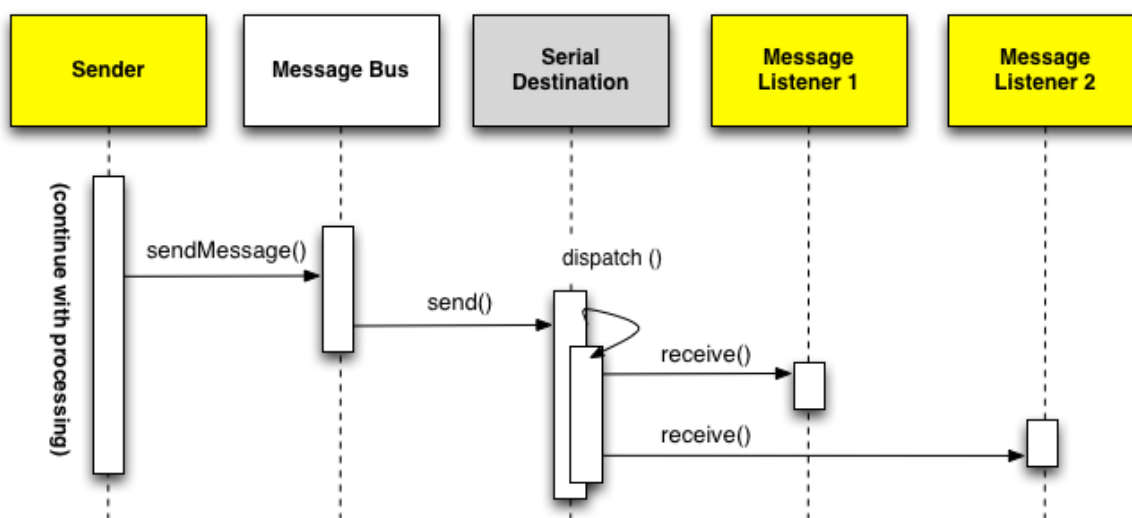
4.2 Diagrammi di sequenza

Di seguito sono presentati i due diagrammi di sequenza che rappresentano le due modalità di colloquio con le aziende abilitate al servizio, tramite l'utilizzo della porta di dominio.

Modalità Sincrona



Modalità Asincrona



5 Struttura Dati Web-Service (Documento XSD)

Di seguito è analizzato lo schema xml utilizzato nei web service descritti nel capitolo precedente, dettagliando lo schema e la definizione dei singoli elementi del documento xsd a disposizione dell'utente per il colloquio del sistema, dettagliando le informazioni da trasmettere e/o richiedere ed il loro significato.

5.1 Servizio Sincrono Trasmissione Validazione

5.1.1 Metodo: MVVSiRPV

Il metodo di seguito descritto è finalizzato alla trasmissione e validazione dei dati del MVV-E relativamente alle informazioni inerenti a :

- Speditore
- Destinatario
- Trasportatore
- Venditore
- Acquirente
- Prodotti
- Ulteriori informazioni

Viene effettuato controllo di congruenza fra il codice ICRF del documento da trasmettere e l'identificativo fiscale dell'operatore.

5.1.1.1 Dati di INPUT

Struttura dati relativa all'input.

MVVSiRPVInput				
Campo	Tipo	Molteplicità	Null	Descrizione
CodOper	CUAA	1	No	Identificativo fiscale dell'operatore iscritto al SIAN che opera nella filiera del Vino
CodIcqrFSped	String(8)	1	No	Codice ICRF dello spedite (Provincia + Progressivo)
LspedIndirizzo	IndirizzoLsped	0,1	Si	Da specificare solo se l'Indirizzo del luogo di spedizione è diverso dall'indirizzo dello stabilimento
FlagArt33	String(1)	0,1	Si	Flag per indicare documento ricadente Ai sensi del ex art. 33, del Reg. (CE) (art. 17 del Reg. (UE) n. 2018/273). (Soggetti vincolati) Valori: 0 (spento)- 1 (acceso)
FlagArt29	String(1)	0,1	Si	Flag per indicare documento ricadente nell'art. 29 del Reg. (CE) n. 436/09, per il trasporto di alcuni prodotti vitivinicoli sfusi destinati all'estero. Valori: 0 (spento)- 1 (acceso)
Destinatario		1	No	Destinatario dell'MVV-E
SoggDest	String(30)	0,1	Si	Identificativo univoco del soggetto destinatario nell'ambito dell'Anagrafica soggetti dell'operatore. Se riempito il dato viene reperito dall'anagrafica

MVVSiRPVInput				
Campo	Tipo	Molteplicità	Null	Descrizione
				Soggetti. In alternativa viene preso il campo Dettaglio Dest. (uno dei due campi deve essere obbligatorio)
DettaglioDest	DettaglioSoggetto MVV	0,1	Si	Dettaglio Destinatario in alternativa a SoggDest (uno dei due campi deve essere obbligatorio)
LuogoDestinatario		0,1	Si	Luogo del soggetto destinatario
SoggLDest	String(30)	0,1	Si	Da inserire solo se il luogo di consegna non coincide con destinatario. Identificativo univoco del soggetto del luogo di consegna nell'ambito dell'Anagrafica soggetti dell'operatore. Se riempito il dato del Soggetto del luogo di consegna viene reperito dall'anagrafica soggetti. Non è possibile la presenza del campo in presenza del successivo DettaglioLDest
DettaglioLDest	DettaglioSoggetto MVV	0,1	Si	Da inserire solo se il luogo di consegna non coincide con destinatario. Non è possibile la presenza del campo in presenza del precedente SoggLDest
LdestCodICRF	String(8)	0,1	Si	Codice ICRF del Luogo di consegna (Formato Provincia/ Progressivo).
Venditore		0,1	Si	Da inserire solo se il venditore non coincide con lo speditore
SoggVend	String(30)	0,1	Si	Identificativo univoco del soggetto venditore nell'ambito dell'Anagrafica soggetti dell'operatore. Se riempito il dato del Soggetto Venditore viene reperito dall'anagrafica soggetti in alternativa viene preso il campo DettaglioVend
DettaglioVend	DettaglioSoggetto MVV	0,1	Si	Da inserire solo se il venditore non coincide con

MVVSiRPVInput				
Campo	Tipo	Molteplicità	Null	Descrizione
				lo speditore. Dettaglio soggetto venditore
Acquirente		0,1	Si	Soggetto Acquirente. Da inserire solo se il l'acquirente non coincide con il destinatario.
SoggAcq	String(30)	0,1	Si	Identificativo univoco del soggetto acquirente nell'ambito dell'Anagrafica soggetti dell'operatore. Se riempito il dato del Soggetto Acquirente viene reperito dall'anagrafica soggetti in alternativa viene preso il campo DettaglioAcq
DettaglioAcq	DettaglioSoggetto MVV	0,1	Si	Da inserire solo se l'acquirente non coincide con il destinatario. Dettaglio soggetto acquirente
Trasportatore		1	No	Soggetto Trasportatore
CodiceTrasportatore	String(30)	0,1	Si	Identificativo univoco del soggetto trasportatore nell'ambito dell'Anagrafica trasportatori dell'operatore. Se riempito il dato del Trasportatore viene reperito dall'anagrafica Trasportatori. In alternativa viene preso il campo DettaglioTras. (uno dei due campi deve essere obbligatorio)
DettaglioTras	DettaglioSoggetto MVV	0,1	Si	Dettaglio soggetto trasportatore . In alternativa viene preso il campo Codice Trasportatore(uno dei due campi deve essere obbligatorio)
TipmeCod	String(2)	1	No	Codice tipologia mezzo (come da tabella di decodifica)
MezzoTarga	String(20)	0,1	SI	Targa del mezzo di trasporto. Il campo è obbligatorio per mezzi di trasporto dotati di targa (Es. Bilico,autotreno,camion...)

MVVSiRPVInput				
Campo	Tipo	Molteplicità	Null	Descrizione
RimorchioTarga	String(20)	0,1	SI	Targa del rimorchio di trasporto
CondNome	String(50)	0,1	SI	Nome del conducente
CondCognome	String(100)	0,1	SI	Cognome del conducente
TitrCod	String(2)	1	No	Codice causale trasporto (come da tabella di decodifica)
AltreInfo	String(300)	0,1	SI	Informazioni da riportare a casella 17.2.d
seed	String(13)	0,1	SI	Codice doganale SEED Speditore
SeedDest	String(13)	0,1	SI	Codice doganale SEED Destinatarario
NoteAltreAttes	String(300)	0,1	SI	Informazioni da riportare nel riquadro 17
DataTrasp	Date	1	No	Data del trasporto
OraTrasp	String(2)	1	No	Ora inizio del Trasporto
MinutiTrasp	String(2)	1	No	Minuti inizio trasporto
ProdottiMvv	ProdMvv	1...N	No	Elenco prodotti presenti nel MVV-E
NoteUlteriori	String(500)	0,1	SI	Ulteriori note che si possono inserire dopo la validazione
EmailDestinatario	String(100)	0,1	SI	Indirizzo e-mail del destinatario del MVV-E.
EmailCondTras	String(100)	0,1	SI	Indirizzo e-mail del conducente o del trasportatore del MVV-E.
CellCondTras	PrefCellCondTras	0,1	SI	Cellulare del Trasportatore
CertificatoOrigine	Certificazione	0,1	SI	Cerificato di Origine o Provenienza
IdentLocaleMVV	String(50)	0,1	SI	Numero identificativo Locale dell'MVV

Struttura dati DettaglioSoggettoMVV

DettaglioSoggettoMVV				
Campo	Tipo	Molteplicità	Null	Descrizione
CodiceSoggettoMVV	String(30)	0,1	SI	Identificativo univoco del soggetto o del trasportatore. Se riempito indica

DettaglioSoggettoMVV				
Campo	Tipo	Molteplicità	Null	Descrizione
				che il dato verrà salvato nell'anagrafica soggetti o trasportatori
CUAAMVV	CUAA	0,1	SI	Codice Fiscale della Persona Fisica o in alternativa CUAA persona giuridica. Presente solo se TipoSoggMvv = IT
TipoSoggMVV	String(2)	1	No	Stato dell Soggetto MVV : IT (Italia) – UE (Unione Europea) – EX (Altri stati).
NomeSoggMVV	String(50)	0,1	SI	Nome Soggetto MVV (se ditta individuale). Obbligatorio se presente Cognome
CognomeSoggMVV	String(100)	0,1	SI	Cognome Soggetto MVV (se ditta individuale). Obbligatorio se presente Nome
RagSocSoggMVV	String(250)	0,1	SI	Ragione sociale Soggetto MVV (se società). In alternativa a Cognome e Nome
IndirizzoSoggMVV	Indirizzo	1	No	Indirizzo Soggetto MVV

Struttura dati Indirizzo.

Indirizzo				
Campo	Tipo	Molteplicità	Null	Descrizione
CAP	String(5)	0,1	Si	Codice Avviamento Postale per soggetti Italiani
Indirizzo	String(250)	1	No	Indirizzo della Sede Operativa
Provincia	String(3)	0,1	Si	Codice Istat Provincia – Obbligatorio se Stato uguale Italia altrimenti non valorizzare
Comune	String(3)	0,1	Si	Codice Istat del comune del soggetto – Obbligatorio se Stato

Indirizzo				
Campo	Tipo	Molteplicità	Null	Descrizione
				uguale Italia altrimenti non valorizzare
Stato	String(3)	1	No	Codice nazione, utilizzare il codice numerico ISO 3166-1

Struttura dati IndirizzoLsped.

Indirizzo				
Campo	Tipo	Molteplicità	Null	Descrizione
CAP	String(5)	0,1	No	Codice Avviamento Postale per soggetti Italiani
Indirizzo	String(250)	1	No	Indirizzo della Sede Operativa
Provincia	String(3)	0,1	No	Codice Istat Provincia – Obbligatorio se Stato uguale Italia altrimenti non valorizzare
Comune	String(3)	0,1	No	Codice Istat del comune del soggetto – Obbligatorio se Stato uguale Italia altrimenti non valorizzare

Struttura dati CUAA.

CUAA				
Campo	Tipo	Molteplicità	Null	Descrizione
PersonaGiuridica	String(11)	1	Si	Codice Fiscale dell'Azienda in alternativa alla Persona Fisica
PersonaFisica	String(16)	1	Si	Codice Fiscale della Persona Fisica in alternativa alla Giuridica

Struttura dati ProdMvv.

ProdMvv				
Campo	Tipo	Molteplicità	Null	Descrizione
CodTipoProdMVV	Char(2)	1	No	Codice della tipologia del prodotto (come da tabella di decodifica)
Prodotto		1	No	Prodotto trasportato
CodiceProdotto	CodiceProdotto	0,1	Si	Identificativo univoco del prodotto nell'ambito del Catalogo Prodotti dello stabilimento dell'operatore. In alternativa al campo Designazione. Inserire controllo che l'identificativo

ProdMvv				
Campo	Tipo	Molteplicità	Null	Descrizione
				del prodotto appartenga a una categoria prodotto collegata alla tipologia indicata mediante la matrice MRGHMATC_TAB
Designazione	ProdottoCatalogo	0,1	Si	Designazione del prodotto con un determinato CodiceProdotto tramite l'insieme dei campi che designano il prodotto stesso. In alternativa al campo CodiceProdotto. Inserire controllo che la categoria prodotto indicata sia collegata alla tipologia indicata mediante la matrice MRGHMATC_TAB
CodiciNomenclatura	CodiciNomenclatura	0,1	Si	Codice di Nomenclatura combinata.
UniMis	String(3)	1	No	Codice unità misura (come da tabella di decodifica)
Quant	Number(9,2)	1	No	Quantità del prodotto
NumColli	Number(5)	0,1	SI	Numero dei colli da riportare a colonna 17.1
NumImb	Number(5)	0,1	SI	Numero degli imballaggi da riportare a colonna 17.1
UniMisCapacitalmb	String(3)	0,1	SI	Unità di misura relativa alla capacità d'imballo. Obbligatorio se presente il successivo campo Capacitalmb
Capacitalmb	Number(8,3)	0,1	SI	Capacità imballo da riportare nella colonna 17p Designazione.

ProdMvv				
Campo	Tipo	Molteplicità	Null	Descrizione
				Obligatoria se presente il precedente campo UnMisCapacitalmb
NoteDes	String(200)	0,1	SI	Ulteriori note da apportare nella colonna 17p
CodTenoreZucchero	String(30)	0,1	SI	Codice tenore zuccherino (come da tabella di decodifica registro vitivinicolo)
TitoloAlcolPot	Number(5,2)	0,1	SI	Titolo alcolometrico potenziale
TitoloAlcolEff	Number(5,2)	0,1	SI	Titolo alcolometrico effettivo
TitoloAlcolTot	Number(5,2)	0,1	SI	Titolo alcolometrico Totale
Lotto	String(250)	0,1	SI	Numero del lotto
GgInvecchiamento	Number	0,1	SI	Giorni di invecchiamento

Struttura dati CodiceProdotto.

CodiceProdotto				
Campo	Tipo	Molteplicità	Null	Descrizione
CodPrimario	String(15)	1	No	Codice primario che identifica il macroprodotto nel catalogo dello stabilimento.
CodSecondario	String(15)	1	No	Codice secondario che identifica il prodotto nel catalogo dello stabilimento.

Struttura dati ProdottoCatalogo.

ProdottoCatalogo				
Campo	Tipo	Molteplicità	Null	Descrizione
CodCategoria	String(30)	1	No	Codice della categoria del prodotto (Tabella Decodifica 6.2).
AttoCert	String(30)	0,1	SI	(Tabella Decodifica 6.16)
CodClassificazione	String(30)	0,1	SI	Codice della classificazione del prodotto (Tabella Decodifica 6.5)
CodDopIgp	String(14)	0,1	SI	Codice DOP-IGP (Tabella Decodifica 6.8).
CodEbacchus	String(30)	0,1	SI	Codice E-bacchus (Tabella Decodifica 6.17)

ProdottoCatalogo				
Campo	Tipo	Molteplicità	Null	Descrizione
OrigineUve	String(3)	0,1	Si	Paese di provenienza delle uve che hanno dato origine al prodotto (codice numerico ISO 3166-1)
Provenienza	String(30)	0,1	Si	Area di provenienza del prodotto (Tabella Decodifica 6.10)
PaesiProvenienza[]	PaesiProvenienza	0..n	Si	Lista dei paesi di provenienza (utilizzare il codice numerico ISO 3166-1).
CodZonaViticola	String(30)	0,1	Si	Codice della zona viticola (Tabella Decodifica 6.4)
Varieta[]	Cod_ValorePerc	0..n	Si	Elenco delle varietà con codice e percentuale
AltreVarieta	String(250)	0,1	Si	Altre varietà non registrate. Campo libero
CodSottozona	String(30)	0,1	Si	Codice della sottozona (Tabella Decodifica 6.18)
CodVigna	String(30)	0,1	Si	Identificativo univoco nell'ambito dell'Anagrafica delle vigne relative allo stabilimento dell'operatore
CodColore	String(30)	0,1	Si	Codice del colore (Tabella Decodifica 6.6)
Menzioni[]	Menzioni	0..n	Si	Elenco dei codici delle menzioni tradizionali (Tabella Decodifica 6.7)
Biologico	String(30)	0,1	Si	Codice per dichiarare se il prodotto è biologico o meno (Tabella Decodifica 6.15).
PraticheEnologiche[]	PraticheEnologiche	0..n	Si	Elenco dei codici delle pratiche enologiche (Tabella Decodifica 6.3).
CodPartita	String(30)	0,1	Si	Codice identificativo di un quantitativo di prodotto sfuso sul quale si effettuano particolari pratiche enologiche (vedi invecchiamento).
Annata	TipoAnnata	0,1	Si	Annata e percentuale dell'annata
MassaVolumica	Number(10,4)	0,1	Si	Massa volumica

ProdottoCatalogo

Campo	Tipo	Molteplicità	Null	Descrizione
CodStatoFisico	String(30)	0,1	Si	Codice dello stato fisico (Tabella Decodifica 6.12)
DataCertDOP	Date	0,1	Si	Data del certificato DOP
NumCertDOP	String(30)	0,1	Si	Numero del certificato DOP

Struttura Codici Nomenclatura

CodiciNomenclatura

Campo	Tipo	Molteplicità	Null	Descrizione
CodNC1	String(4)	1	No	Prima parte di 4 caratteri del Codice di Nomenclatura combinata. Non vengono effettuati controlli sulla veridicità del codice inserito ma solo sulla correttezza formale di presenza di 4 caratteri numerici
CodNC2	String(2)	1	No	Seconda parte di 2 caratteri del Codice di Nomenclatura combinata. Non vengono effettuati controlli sulla veridicità del codice inserito ma solo sulla correttezza formale di presenza di 2 caratteri numerici
CodNC3	String(2)	1	No	Terza parte di 2 caratteri del Codice di Nomenclatura combinata. Non vengono effettuati controlli sulla veridicità del codice inserito ma solo sulla correttezza formale di presenza di 2 caratteri numerici

Struttura dati PaesiProvenienza.

PaesiProvenienza

Campo	Tipo	Molteplicità	Null	Descrizione
Codice	String(3)	1	No	(utilizzare il codice numerico ISO 3166-1)

Struttura dati Cod_ValorePerc.

Cod_ValorePerc				
Campo	Tipo	Molteplicità	Null	Descrizione
Codice	String(30)	1	No	Codice della varietà (Tabella Decodifica 6.9)
Percentuale	Number(5,2)	0,1	Si	Percentuale della varietà

Struttura dati Menzioni.

Menzioni				
Campo	Tipo	Molteplicità	Null	Descrizione
Codice	String(30)	1	No	Codice Menzione (Tabella Decodifica 6.7)

Struttura dati PraticheEnologiche.

PraticheEnologiche				
Campo	Tipo	Molteplicità	Null	Descrizione
Codice	String(30)	1	No	Codice pratica enologica (Tabella Decodifica 6.3)

Struttura dati TipoAnnata.

TipoAnnata				
Campo	Tipo	Molteplicità	Null	Descrizione
Codice	Int(4)	1	No	Anno
Percentuale	Number(5,2)	0,1	Si	Percentuale dell'annata

Struttura dati PrefCellCondTras.

PrefCellCondTras				
Campo	Tipo	Molteplicità	Null	Descrizione
PrefissoInt	String(5)	0,1	Si	I primi 2 caratteri devono essere 00 o il carattere +. A seguire massimo 3 numeri
Cellulare	Number(11)	1	No	Solo Cellulare senza prefisso. Obbligatorio in presenza del prefisso.

Struttura dati Certificazione.

Certificazione				
Campo	Tipo	Molteplicità	Null	Descrizione
Certificato	Cert	1	No	Caratteristiche del certificato
StatoOrigine	Stato	1	No	Nazione di produzione/imbottigliamento dei prodotti

Struttura dati Cert.

Cert				
Campo	Tipo	Molteplicità	Null	Descrizione
TipoCertOrigine	TipoCert	1	No	Tipologia del certificato da riportare (tipo A – tipo B – tipo C)
LinguaCertificato	String(3)	0,1	Si	Lingua richiesta per la certificazione. Se non impostata viene inserita in italiano. Lingue ammesse : Inglese (ENG) – Spagnolo (SPA) – Francese (FRA) – Tedesco (DEU) – Cinese (CIN)

Struttura dati TipoCert.

TipoCert				
Campo	Tipo	Molteplicità	Null	Descrizione
TipoA	CertificatoTipoA	0,1	Si	Nel caso di richiesta di certificazione di tipo A sono richieste ulteriori informazioni
CertTipoB	String(1)	0,1	Si	Nel caso di richiesta di certificazione di tipo B valorizzare con "B"
CertTipoC	String(1)	0,1	Si	Nel caso di richiesta di certificazione di tipo C valorizzare con "C"

Struttura dati CertificatoTipoA.

CertificatoTipoA				
Campo	Tipo	Molteplicità	Null	Descrizione
CertTipoA	String(1)	1	No	Valorizzare con "A"
ListaEbacchus	ListaEbacchusCert	1...N	No	Lista dei codici Ebacchus associati alla certificazione di tipo A

Struttura dati ListaEbacchusCert.

Versione 1.16 del 30/12/2020		Pagina 33 di 79
---------------------------------	--	--------------------

ListaEbacchusCert

Campo	Tipo	Molteplicità	Null	Descrizione
Codice	String(30)	1	No	Codice E-bacchus (Tabella Decodifica 6.17)

Struttura dati Stato.

Stato

Campo	Tipo	Molteplicità	Null	Descrizione
StatoCert	String(3)	0,1	Si	Paese di provenienza delle uve che hanno dato origine al prodotto (codice numerico ISO 3166-1). Da inserire solo in alternativa con il campo FlagUe
FlagUe	String(1)	0,1	Si	Nel caso di indicazione Comunità Europea valorizzare a "U". Da inserire solo in alternativa con il campo StatoCert

5.1.1.2 Dati di OUTPUT

Il servizio, relativo alla trasmissione e validazione dei dati dell'MVV restituisce l'esito della trasmissione con eventuale codice di errore nel caso di trasmissione non andata a buon fine. In caso positivo viene trasmesso numero del documento, marca temporale e file pdf.

Struttura dati di output.

MvvSiRPOutput

Campo	Tipo	Molteplicità	Null	Descrizione
CodOper	CUAA	1	No	Identificativo fiscale dell'operatore iscritto al SIAN che opera nella filiera del Vino
Esito	Response	0,1	Si	Esito della trasmissione. E' valorizzato solo in caso di esito negativo.
NumMVV	String(30)	0,1	Si	Numero documento nel formato MVV-E/Prov_ICRF/Progr_ICRF/Progressivo/Anno
Marcatem p	String(30)	0,1	Si	Marca temporale prodotta in fase di validazione dal sistema
FilePdf	Base64Binary	0,1	Si	Stampa in formato pdf del documento MVV prodotto

Tabella Esito Fornitura

Response

Codice	String(3)	1	No	Codice dell'esito della trasmissione. E' valorizzato
--------	-----------	---	----	--

Response

				sia in caso di esito negativo che positivo.
Messaggio	String(500)	1	No	Descrizione dell'esito della richiesta.

5.2 Servizio Sincrono Trasmissione MVV-E in Emergenza

5.2.1 Metodo: MVVEmergenzaSiRPV

1. Il metodo di seguito descritto è finalizzato alla trasmissione di un documento MVV-E eseguita post trasporto. Il servizio viene utilizzato quando lo Speditore a causa di indisponibilità del Sian è costretto ad utilizzare una procedura alternativa per la trasmissione del documento all'Ispettorato (invio mediante PEC). A seguire per consentire un allineamento della base dati viene trasmesso un nuovo documento MVV-E riportando tutte le informazioni presenti del documento cartaceo;

Allo stesso modo del servizio di validazione vengono riportate tutte le informazioni inerenti a:

- Speditore
- Destinatario
- Trasportatore
- Venditore
- Acquirente
- Prodotti
- Ulteriori informazioni

Vengono inoltre trasmesse informazioni riguardanti i riferimenti del documento cartaceo utilizzato. Viene effettuato controllo di congruenza fra il codice ICRF del documento da trasmettere e l'identificativo fiscale dell'operatore.

5.2.1.1 Dati di INPUT

Struttura dati relativa all'input.

MVVSiRPVInput				
Campo	Tipo	Molteplicità	Null	Descrizione
CodOper	CUAA	1	No	Identificativo fiscale dell'operatore iscritto al SIAN che opera nella filiera del Vino
CodIcqrSped	String(8)	1	No	Codice ICRF dello speditore (Provincia + Progressivo)
LspedIndirizzo	IndirizzoLsped	0,1	Si	Da specificare solo se l'Indirizzo del luogo di spedizione è diverso dall'indirizzo dello stabilimento
FlagArt33	String(1)	0,1	Si	Flag per indicare documento ricadente Ai sensi del ex art. 33, del Reg. (CE) (art. 17 del Reg. (UE) n. 2018/273 .(Soggetti vincolati) Valori: 0 (spento)- 1 (acceso)
FlagArt29	String(1)	0,1	Si	Flag per indicare documento ricadente nell'art. 29 del Reg. (CE) n.
Versione 1.16 del 30/12/2020			Pagina 36 di 79	

MVVSiRPVInput				
Campo	Tipo	Molteplicità	Null	Descrizione
				436/09, per il trasporto di alcuni prodotti vitivinicoli sfusi destinati all'estero. Valori: 0 (spento)- 1 (acceso)
Destinatario		1	No	Destinatario dell'MVV-E
SoggDest	String(30)	0,1	Si	Identificativo univoco del soggetto destinatario nell'ambito dell'Anagrafica soggetti dell'operatore. Se riempito il dato viene reperito dall'anagrafica Soggetti. In alternativa viene preso il campo Dettaglio Dest. (uno dei due campi deve essere obbligatorio)
DettaglioDest	DettaglioSoggetto MVV	0,1	Si	Dettaglio Destinatario in alternativa a SoggDest (uno dei due campi deve essere obbligatorio)
LuogoDestinatario		0,1	Si	Luogo del soggetto destinatario
SoggLDest	String(30)	0,1	Si	Da inserire solo se il luogo di consegna non coincide con destinatario. Identificativo univoco del soggetto del luogo di consegna nell'ambito dell'Anagrafica soggetti dell'operatore. Se riempito il dato del Soggetto del luogo di consegna viene reperito dall'anagrafica soggetti. Non è possibile la presenza del campo in presenza del successivo DettaglioLDest
DettaglioLDest	DettaglioSoggetto MVV	0,1	Si	Da inserire solo se il luogo di consegna non coincide con destinatario. Non è possibile la presenza del campo in presenza del precedente SoggLDest
LdestCodICRF	String(8)	0,1	Si	Codice ICRF del Luogo di consegna (Formato Provincia/ Progressivo).
Venditore		0,1	Si	Da inserire solo se il venditore non coincide con lo speditore

MVVSiRPVInput				
Campo	Tipo	Molteplicità	Null	Descrizione
SoggVend	String(30)	0,1	Si	Identificativo univoco del soggetto venditore nell'ambito dell'Anagrafica soggetti dell'operatore. Se riempito il dato del Soggetto Venditore viene reperito dall'anagrafica soggetti in alternativa viene preso il campo DettaglioVend
DettaglioVend	DettaglioSoggetto MVV	0,1	Si	Da inserire solo se il venditore non coincide con lo speditore. Dettaglio soggetto venditore
Acquirente		0,1	Si	Soggetto Acquirente. Da inserire solo se il l'acquirente non coincide con il destinatario.
SoggAcq	String(30)	0,1	Si	Identificativo univoco del soggetto acquirente nell'ambito dell'Anagrafica soggetti dell'operatore. Se riempito il dato del Soggetto Acquirente viene reperito dall'anagrafica soggetti in alternativa viene preso il campo DettaglioAcq
DettaglioAcq	DettaglioSoggetto MVV	0,1	Si	Da inserire solo se l'acquirente non coincide con il destinatario. Dettaglio soggetto acquirente
Trasportatore		1	No	Soggetto Trasportatore
CodiceTrasportatore	String(30)	0,1	Si	Identificativo univoco del soggetto trasportatore nell'ambito dell'Anagrafica trasportatori dell'operatore. Se riempito il dato del Trasportatore viene reperito dall'anagrafica Trasportatori. In alternativa viene preso il campo DettaglioTras. (uno dei due campi deve essere obbligatorio)
DettaglioTras	DettaglioSoggetto MVV	0,1	Si	Dettaglio soggetto trasportatore . In alternativa viene preso il campo Codice Trasportatore(uno

MVVSiRPVInput				
Campo	Tipo	Molteplicità	Null	Descrizione
				dei due campi deve essere obbligatorio)
TipmeCod	String(2)	1	No	Codice tipologia mezzo (come da tabella di decodifica)
MezzoTarga	String(20)	0,1	SI	Targa del mezzo di trasporto. Il campo è obbligatorio per mezzi di trasporto dotati di targa (Es. Bilico, autotreno, camion...)
RimorchioTarga	String(20)	0,1	SI	Targa del rimorchio di trasporto
CondNome	String(50)	0,1	SI	Nome del conducente
CondCognome	String(100)	0,1	SI	Cognome del conducente
TitrCod	String(2)	1	No	Codice causale trasporto (come da tabella di decodifica)
AltreInfo	String(300)	0,1	SI	Informazioni da riportare a casella 17.2.d
Seed	String(13)	0,1	SI	Codice doganale SEED Speditore
SeedDest	String(13)	0,1	SI	Codice doganale SEED Destinatario
NoteAltreAttes	String(300)	0,1	SI	Informazioni da riportare nel riquadro 17
DataTrasp	Date	1	No	Data del trasporto
OraTrasp	String(2)	1	No	Ora inizio del Trasporto
MinutiTrasp	String(2)	1	No	Minuti inizio trasporto
ProdottiMvv	ProdMvv	1...N	No	Elenco prodotti presenti nel MVV-E
NoteUlteriori	String(500)	0,1	SI	Ulteriori note che si possono inserire dopo la validazione
EmailDestinatario	String(100)	0,1	SI	Indirizzo e-mail del destinatario del MVV-E.
EmailCondTras	String(100)	0,1	SI	Indirizzo e-mail del conducente o del trasportatore del MVV-E.
CellCondTras	PrefCellCondTras	0,1	SI	Cellulare del Trasportatore
CertificatoOrigine	Certificazione	0,1	SI	Cerificato di Origine o Provenienza

MVVSiRPVInput				
Campo	Tipo	Molteplicità	Null	Descrizione
IdentLocaleMVV	String(50)	0,1	SI	Numero identificativo Locale dell'MVV
NumMvvCartaceo	String(20)	1	No	Numero del documento cartaceo utilizzato per il trasporto
DataConvMvvCartaceo	Date	1	No	Data di Convalida del documento cartaceo
FlagPecEmerg	Number(1)	1	No	Valorizzare a 1 se la trasmissione del documento cartaceo è avvenuta mediante PEC all'Ispettorato. In caso contrario valorizzare al valore 0.

Struttura dati DettaglioSoggettoMVV

DettaglioSoggettoMVV				
Campo	Tipo	Molteplicità	Null	Descrizione
CodiceSoggettoMVV	String(30)	0,1	SI	Identificativo univoco del soggetto o del trasportatore. Se riempito indica che il dato verrà salvato nell'anagrafica soggetti o trasportatori
CUAAMVV	CUAA	0,1	SI	Codice Fiscale della Persona Fisica o in alternativa CUAA persona giuridica. Presente solo se TipoSoggMvv = IT
TipoSoggMVV	String(2)	1	No	Stato dell Soggetto MVV : IT (Italia) – UE (Unione Europea) – EX (Altri stati).
NomeSoggMVV	String(50)	0,1	SI	Nome Soggetto MVV (se ditta individuale). Obbligatorio se presente Cognome

DettaglioSoggettoMVV				
Campo	Tipo	Molteplicità	Null	Descrizione
CognomeSoggMVV	String(100)	0,1	SI	Cognome Soggetto MVV (se ditta individuale). Obbligatorio se presente Nome
RagSocSoggMVV	String(250)	0,1	SI	Ragione sociale Soggetto MVV (se società). In alternativa a Cognome e Nome
IndirizzoSoggMVV	Indirizzo	1	No	Indirizzo Soggetto MVV

Struttura dati Indirizzo.

Indirizzo				
Campo	Tipo	Molteplicità	Null	Descrizione
CAP	String(5)	0,1	Si	Codice Avviamento Postale per soggetti Italiani
Indirizzo	String(250)	1	No	Indirizzo della Sede Operativa
Provincia	String(3)	0,1	Si	Codice Istat Provincia – Obbligatorio se Stato uguale Italia altrimenti non valorizzare
Comune	String(3)	0,1	Si	Codice Istat del comune del soggetto – Obbligatorio se Stato uguale Italia altrimenti non valorizzare
Stato	String(3)	1	No	Codice nazione, utilizzare il codice numerico ISO 3166-1

Struttura dati IndirizzoLsped.

Indirizzo				
Campo	Tipo	Molteplicità	Null	Descrizione
CAP	String(5)	0,1	No	Codice Avviamento Postale per soggetti Italiani
Indirizzo	String(250)	1	No	Indirizzo della Sede Operativa
Provincia	String(3)	0,1	No	Codice Istat Provincia – Obbligatorio se Stato uguale Italia altrimenti non valorizzare
Comune	String(3)	0,1	No	Codice Istat del comune del soggetto – Obbligatorio se Stato uguale Italia altrimenti non valorizzare

Struttura dati CUAA.

CUAA				
Campo	Tipo	Molteplicità	Null	Descrizione
PersonaGiuridica	String(11)	1	Si	Codice Fiscale dell'Azienda in alternativa alla Persona Fisica
PersonaFisica	String(16)	1	Si	Codice Fiscale della Persona Fisica in alternativa alla Giuridica

Struttura dati ProdMvv.

ProdMvv				
Campo	Tipo	Molteplicità	Null	Descrizione
CodTipoProdMVV	Char(2)	1	No	Codice della tipologia del prodotto (come da tabella di decodifica)
Prodotto		1	No	Prodotto trasportato
CodiceProdotto	CodiceProdotto	0,1	Si	Identificativo univoco del prodotto nell'ambito del Catalogo Prodotti dello stabilimento dell'operatore. In alternativa al campo Designazione. Inserire controllo che l'identificativo del prodotto appartenga a una categoria prodotto collegata alla tipologia indicata mediante la matrice MRGHMATC_TAB
Designazione	ProdottoCatalogo	0,1	Si	Designazione del prodotto con un determinato CodiceProdotto tramite l'insieme dei campi che designano il prodotto stesso. In alternativa al campo CodiceProdotto. Inserire controllo che la categoria prodotto indicata sia collegata alla tipologia indicata mediante la matrice MRGHMATC_TAB

ProdMvv				
Campo	Tipo	Molteplicità	Null	Descrizione
CodiciNomenclatura	CodiciNomenclatura	0,1	Si	Codice di Nomenclatura combinata.
UniMis	String(3)	1	No	Codice unità misura (come da tabella di decodifica)
Quant	Number(9,2)	1	No	Quantità del prodotto
NumColli	Number(5)	0,1	SI	Numero dei colli da riportare a colonna 17.1
NumImb	Number(5)	0,1	SI	Numero degli imballaggi da riportare a colonna 17.1
UniMisCapacitalmb	String(3)	0,1	SI	Unità di misura relativa alla capacità d'imballo. Obbligatorio se presente il successivo campo Capacitalmb
Capacitalmb	Number(8,3)	0,1	SI	Capacità imballo da riportare nella colonna 17p Designazione. Obbligatoria se presente il precedente campo UniMisCapacitalmb
NoteDes	String(200)	0,1	SI	Ulteriori note da apportare nella colonna 17p
CodTenoreZucchero	String(30)	0,1	SI	Codice tenore zuccherino (come da tabella di decodifica registro vitivinicolo)
TitoloAlcolPot	Number(5,2)	0,1	SI	Titolo alcolometrico potenziale
TitoloAlcolEff	Number(5,2)	0,1	SI	Titolo alcolometrico effettivo
TitoloAlcolTot	Number(5,2)	0,1	SI	Titolo alcolometrico Totale
Lotto	String(250)	0,1	SI	Numero del lotto
GgInvecchiamento	Number	0,1	SI	Giorni di invecchiamento

Struttura dati CodiceProdotto.

CodiceProdotto				
Campo	Tipo	Molteplicità	Null	Descrizione
CodPrimario	String(15)	1	No	Codice primario che identifica il macroprodotto nel catalogo dello stabilimento.
CodSecondario	String(15)	1	No	Codice secondario che identifica il prodotto nel catalogo dello stabilimento.

Struttura dati ProdottoCatalogo.

ProdottoCatalogo				
Campo	Tipo	Molteplicità	Null	Descrizione
CodCategoria	String(30)	1	No	Codice della categoria del prodotto (Tabella Decodifica 6.2).
AttoCert	String(30)	0,1	Si	(Tabella Decodifica 6.16)
CodClassificazione	String(30)	0,1	Si	Codice della classificazione del prodotto (Tabella Decodifica 6.5)
CodDopIgp	String(14)	0,1	Si	Codice DOP-IGP (Tabella Decodifica 6.8).
CodEbacchus	String(30)	0,1	Si	Codice E-bacchus (Tabella Decodifica 6.17)
OrigineUve	String(3)	0,1	Si	Paese di provenienza delle uve che hanno dato origine al prodotto (codice numerico ISO 3166-1)
Provenienza	String(30)	0,1	Si	Area di provenienza del prodotto (Tabella Decodifica 6.10)
PaesiProvenienza[]	PaesiProvenienza	0..n	Si	Lista dei paesi di provenienza (utilizzare il codice numerico ISO 3166-1).
CodZonaViticola	String(30)	0,1	Si	Codice della zona viticola (Tabella Decodifica 6.4)
Varieta[]	Cod_ValorePerc	0..n	Si	Elenco delle varietà con codice e percentuale
AltreVarieta	String(250)	0,1	Si	Altre varietà non registrate. Campo libero
CodSottozona	String(30)	0,1	Si	Codice della sottozona (Tabella Decodifica 6.18)
CodVigna	String(30)	0,1	Si	Identificativo univoco nell'ambito dell'Anagrafica delle

ProdottoCatalogo				
Campo	Tipo	Molteplicità	Null	Descrizione
				vigne relative allo stabilimento dell'operatore
CodColore	String(30)	0,1	Si	Codice del colore (Tabella Decodifica 6.6)
Menzioni[]	Menzioni	0..n	Si	Elenco dei codici delle menzioni tradizionali (Tabella Decodifica 6.7)
Biologico	String(30)	0,1	Si	Codice per dichiarare se il prodotto è biologico o meno (Tabella Decodifica 6.15).
PraticheEnologiche[]	PraticheEnologiche	0..n	Si	Elenco dei codici delle pratiche enologiche (Tabella Decodifica 6.3).
CodPartita	String(30)	0,1	Si	Codice identificativo di un quantitativo di prodotto sfuso sul quale si effettuano particolari pratiche enologiche (vedi invecchiamento).
Annata	TipoAnnata	0,1	Si	Annata e percentuale dell'annata
MassaVolumica	Number(10,4)	0,1	Si	Massa volumica
CodStatoFisico	String(30)	0,1	Si	Codice dello stato fisico (Tabella Decodifica 6.12)
DataCertDOP	Date	0,1	Si	Data del certificato DOP
NumCertDOP	String(30)	0,1	Si	Numero del certificato DOP

Struttura Codici Nomenclatura

CodiciNomenclatura				
Campo	Tipo	Molteplicità	Null	Descrizione
CodNC1	String(4)	1	No	Prima parte di 4 caratteri del Codice di Nomenclatura combinata. Non vengono effettuati controlli sulla veridicità del codice inserito ma solo sulla correttezza formale di presenza di 4 caratteri numerici
CodNC2	String(2)	1	No	Seconda parte di 2 caratteri del Codice di Nomenclatura

CodiciNomenclatura				
Campo	Tipo	Molteplicità	Null	Descrizione
				combinata. Non vengono effettuati controlli sulla veridicità del codice inserito ma solo sulla correttezza formale di presenza di 2 caratteri numerici
CodNC3	String(2)	1	No	Terza parte di 2 caratteri del Codice di Nomenclatura combinata. Non vengono effettuati controlli sulla veridicità del codice inserito ma solo sulla correttezza formale di presenza di 2 caratteri numerici

Struttura dati PaesiProvenienza.

PaesiProvenienza				
Campo	Tipo	Molteplicità	Null	Descrizione
Codice	String(3)	1	No	(utilizzare il codice numerico ISO 3166-1)

Struttura dati Cod_ValorePerc.

Cod_ValorePerc				
Campo	Tipo	Molteplicità	Null	Descrizione
Codice	String(30)	1	No	Codice della varietà (Tabella Decodifica 6.9)
Percentuale	Number(5,2)	0,1	Si	Percentuale della varietà

Struttura dati Menzioni.

Menzioni				
Campo	Tipo	Molteplicità	Null	Descrizione
Codice	String(30)	1	No	Codice Menzione (Tabella Decodifica 6.7)

Struttura dati PraticheEnologiche.

PraticheEnologiche

Campo	Tipo	Molteplicità	Null	Descrizione
Codice	String(30)	1	No	Codice pratica enologica (Tabella Decodifica 6.3)

Struttura dati TipoAnnata.

TipoAnnata

Campo	Tipo	Molteplicità	Null	Descrizione
Codice	Int(4)	1	No	Anno
Percentuale	Number(5,2)	0,1	Si	Percentuale dell'annata

Struttura dati PrefCellCondTras.

PrefCellCondTras

Campo	Tipo	Molteplicità	Null	Descrizione
PrefissoInt	String(5)	0,1	Si	I primi 2 caratteri devono essere 00 o il carattere +. A seguire massimo 3 numeri
Cellulare	Number(11)	1	No	Solo Cellulare senza prefisso. Obbligatorio in presenza del prefisso.

Struttura dati Certificazione.

Certificazione

Campo	Tipo	Molteplicità	Null	Descrizione
Certificato	Cert	1	No	Caratteristiche del certificato
StatoOrigine	Stato	1	No	Nazione di produzione/imbottigliamento dei prodotti

Struttura dati Cert.

Cert

Campo	Tipo	Molteplicità	Null	Descrizione
TipoCertOrigine	TipoCert	1	No	Tipologia del certificato da riportare (tipo A – tipo B – tipo C)
LinguaCertificato	String(3)	0,1	Si	Lingua richiesta per la certificazione. Se non impostata viene inserita in italiano. Lingue ammesse : Inglese (ENG) – Spagnolo (SPA)

Cert				
Campo	Tipo	Molteplicità	Null	Descrizione
				– Francese (FRA) – Tedesco (DEU) – Cinese (CIN)

Struttura dati TipoCert.

TipoCert				
Campo	Tipo	Molteplicità	Null	Descrizione
TipoA	CertificatoTipoA	0,1	Si	Nel caso di richiesta di certificazione di tipo A sono richieste ulteriori informazioni
CertTipoB	String(1)	0,1	Si	Nel caso di richiesta di certificazione di tipo B valorizzare con "B"
CertTipoC	String(1)	0,1	Si	Nel caso di richiesta di certificazione di tipo C valorizzare con "C"

Struttura dati CertificatoTipoA.

CertificatoTipoA				
Campo	Tipo	Molteplicità	Null	Descrizione
CertTipoA	String(1)	1	No	Valorizzare con "A"
ListaEbacchus	ListaEbacchusCert	1...N	No	Lista dei codici Ebacchus associati alla certificazione di tipo A

Struttura dati ListaEbacchusCert.

ListaEbacchusCert				
Campo	Tipo	Molteplicità	Null	Descrizione
Codice	String(30)	1	No	Codice E-bacchus (Tabella Decodifica 6.17)

Struttura dati Stato.

Stato				
Campo	Tipo	Molteplicità	Null	Descrizione
StatoCert	String(3)	0,1	Si	Paese di provenienza delle uve che hanno dato origine al prodotto (codice numerico ISO 3166-1). Da inserire solo in alternativa con il campo FlagUe
FlagUe	String(1)	0,1	Si	Nel caso di indicazione Comunità Europea

Stato				
Campo	Tipo	Molteplicità	Null	Descrizione
				valorizzare a "U". Da inserire solo in alternativa con il campo StatoCert

5.2.1.2 Dati di OUTPUT

Il servizio, relativo alla trasmissione e validazione dei dati dell'MVV restituisce l'esito della trasmissione con eventuale codice di errore nel caso di trasmissione non andata a buon fine. In caso positivo viene trasmesso numero del documento, marca temporale e file pdf.

Struttura dati di output.

MvvSiRPOutput				
Campo	Tipo	Molteplicità	Null	Descrizione
CodOper	CUAA	1	No	Identificativo fiscale dell'operatore iscritto al SIAN che opera nella filiera del Vino
Esito	Response	0,1	Si	Esito della trasmissione. E' valorizzato solo in caso di esito negativo.
NumMVV	String(30)	0,1	Si	Numero documento nel formato MVV-E/Prov_ICRF/Progr_ICRF/Progressivo/Anno
Marcatem p	String(30)	0,1	Si	Marca temporale prodotta in fase di validazione dal sistema
FilePdf	Base64Binary	0,1	Si	Stampa in formato pdf del documento MVV prodotto

Tabella Esito Fornitura

Response				
Codice	String(3)	1	No	Codice dell'esito della trasmissione. E' valorizzato sia in caso di esito negativo che positivo.
Messaggio	String(500)	1	No	Descrizione dell'esito della richiesta.

5.3 Servizio Sincrono Annullamento Documento MVV-E

5.3.1 Metodo: AnnMvvSiRPV

Il metodo di seguito descritto (con modalità sincrona) è finalizzato alla trasmissione dell'identificativo di un documento MVV-E che occorre Annullare.

Viene effettuato controllo di congruenza fra il codice ICRF del documento da annullare e l'identificativo fiscale dell'operatore.

5.3.1.1 Dati di INPUT

Struttura dati relativa all'input.

AnnMvvSiRPVInput				
Campo	Tipo	Molteplicità	Null	Descrizione
CodOper	CUAA	1	No	Identificativo fiscale dell'operatore iscritto al SIAN che opera nella filiera del Vino
CodIcqrif	String(8)	1	No	Codice ICRF dello spedite (Provincia + Progressivo)
NumMVV	String(30)	1	No	Numero documento nel formato MVV-E/Prov_ICRF/Progr_ICRF/Progressivo/Anno

5.3.1.2 Dati di OUTPUT

Struttura dati di output.

AnnMvvSiRPVOutput				
Campo	Tipo	Molteplicità	Null	Descrizione
CodOper	CUAA	0,1	Si	Identificativo fiscale dell'operatore iscritto al SIAN che opera nella filiera del Vino
Esito	Response	0,1	Si	Esito della richiesta.

5.4 Servizio Sincrono Consultazione Documenti MVV-E

5.4.1 Metodo: VisMVVSiRPV

Il metodo di seguito descritto (con modalità sincrona) è finalizzato alla consultazione di uno o più documenti MVV-E richiesti secondo diversi criteri di selezione.

Viene effettuato controllo di congruenza fra il codice ICRF del soggetto speditore e l'identificativo fiscale dell'operatore. Oltre al campo Codice Icrf dello speditore deve essere presente almeno un ulteriore criterio di ricerca per restringere la stessa

5.4.1.1 Dati di INPUT

Struttura dati relativa all'input.

VisMVVSiRPVInput				
Campo	Tipo	Molteplicità	Null	Descrizione
CodOper	CUAA	1	No	Identificativo dell'operatore iscritto al SIAN che opera nella filiera del Vino
CodIcqrSped	String(8)	1	No	Codice ICQRF dello Stabilimento Speditore
NumMVV	String(30)	0,1	Si	Numero documento nel formato MVV-E/Prov_ICRF/Progr_ICRF/Progressivo/Anno
SelDataMVV		0,1	Si	Criterio di selezione intervallo di date di validazione del documento MVV-E
DataValIni	Date	1	No	Data validazione da cui inizia il range temporale di richiesta. Se impostato deve essere presente anche DataValFine
DataValFine	Date	1	No	Data validazione in cui termina il range temporale di richiesta. Se impostato deve essere presente anche DataValIni.
StatoVal	String(2)	0,1	SI	Codifica stato validazione (come da tabella di decodifica con esclusione del valore 01 Bozza non previsto da WS)
TitrCod	String(2)	0,1	Si	Codice causale trasporto (come da tabella di decodifica)
CUAADest	CUAA	0,1	Si	Cuaa del destinatario.

VisMVVSiRPVInput				
Campo	Tipo	Molteplicità	Null	Descrizione
CodIcqrDest	String(8)	0,1	Si	Codice ICQRF dello Stabilimento Destinatario (Formato Provincia/ Progressivo).
FlagEmergenza	String(1)	0,1	Si	Flag Documento prodotto in Emergenza. Valorizzare con 1 in caso di ricerca dei soli documenti prodotti con funzionalità di Emergenza

5.4.1.2 Dati di OUTPUT

Struttura dati di output.

VisMvvSiRPOutput				
CodOper	CUAA	0,1	Si	Identificativo dell'operatore iscritto al SIAN che opera nella filiera del Vino
Esito	Response	0,1	Si	Esito della richiesta.
ListaMVV[]	ListaMvv	0..n	Si	Elenco dei MVV-E ottenuti dalla ricerca.

ListaMvv				
Campo	Tipo	Molteplicità	Null	Descrizione
NumMVV	String(30)	0,1	Si	Numero documento nel formato MVV-E/Prov_ICRF/Progr_ICRF/Progressivo/Ann o
DataVal	Date	0,1	Si	Data validazione del documento.
DataAnn	Date	0,1	Si	Data annullamento del documento.
StatoVal	String(2)	1	No	Codifica stato validazione (come da tabella di decodifica)
CUAADest	CUAA	1	No	Cuaa del destinatario.
CodIcqrDest	String(8)	0,1	Si	Codice ICQRF dello Stabilimento Destinatario (Formato Provincia/ Progressivo).

ListaMvv				
Campo	Tipo	Molteplicità	Null	Descrizione
IdentLocaleMVV	String(50)	0,1	SI	Numero identificativo Locale dell'MVV
Marcatemp	String(30)	0,1	Si	Marca temporale prodotta in fase di validazione dal sistema
NoteRicez	String(200)	0,1	Si	Note relative alla ricezione del documento
DataRicez	Date	0,1	Si	Data della ricezione

5.5 Servizio Sincrono Ristampa Documento MVV-E

5.5.1 Metodo: PrnMVVSIRPV

Il metodo di seguito descritto (con modalità sincrona) è finalizzato alla ristampa di un documento MVV-E richiesto.

Viene effettuato controllo di congruenza fra il codice ICRF del documento da ristampare e l'identificativo fiscale dell'operatore.

5.5.1.1 Dati di INPUT

Struttura dati relativa all'input.

PrnMVVSIRPVInput				
Campo	Tipo	Molteplicità	Null	Descrizione
CodOper	CUAA	1	No	Identificativo dell'operatore iscritto al SIAN che opera nella filiera del Vino
CodIcqrF	String(8)	1	No	Codice ICQRF dello Stabilimento Speditore
NumMVV	String(30)	1	No	Numero documento nel formato MVV-E/Prov_ICRF/Progr_ICRF/Progressivo/Anno.

5.5.1.2 Dati di OUTPUT

Struttura dati di output.

PrnMvvSiRPVOutput				
Campo	Tipo	Molteplicità	Null	Descrizione
CodOper	CUAA	0,1	Si	Identificativo dell'operatore iscritto al SIAN che opera nella filiera del Vino
Esito	Response	0,1	Si	Esito della richiesta.
FilePdf	Base64Binary	0,1	Si	Stampa in formato pdf del documento MVV-E prodotto.

5.6 Servizio Asincrono Trasmissione Trasportatori per Inserimento o Aggiornamento

5.6.1 Metodo: TrasSiRPV

Il metodo di seguito descritto è finalizzato alla trasmissione e all'aggiornamento delle Entità coinvolte nel sistema. Il servizio WEB **TrasSiRPV** dovrà essere richiamato tutte le volte che si intende comunicare uno o più nuovi Trasportatori al SIAN o semplicemente variare le informazioni precedentemente trasmesse al fine di tenere aggiornato il relativo Elenco dei Trasportatori presente nel SIAN. Esiste a tal proposito il campo TipoRichiesta che permette di individuare il tipo di operazione richiesta.

5.6.1.1 Dati di INPUT

Struttura dati relativa all'input.

TrasSiRPVInput				
Campo	Tipo	Molteplicità	Null	Descrizione
CodOper	CUAA	1	No	Identificativo fiscale dell'operatore iscritto al SIAN che opera nella filiera del Vino
TipoRichiesta	String(1)	1	No	Tipo Richiesta: I inserimento; A Aggiornamento
Trasportatore[]	Trasportatore	1..n	No	Elenco dei Trasportatori

Struttura dati Trasportatore.

Trasportatore				
Campo	Tipo	Molteplicità	Null	Descrizione
CodiceTrasportatore	String(30)	1	No	Identificativo univoco del soggetto nell'ambito dell'Anagrafica Trasportatori dell'operatore
CodiceCUAA	CUAA	0,1	Si	Codice fiscale del trasportatore – obbligatorio se TipoSoggetto è IT altrimenti non valorizzato se TipoSoggetto è UE oppure EX
TipoSoggetto	String(2)	1	No	Valori ammessi: ▪ "IT" = soggetto italiano; ▪ "UE" = soggetto dell'Unione Europea; ▪ "EX" = soggetto non appartenente all'Unione Europea
Nome	String(50)	0,1	Si	Da impostare se persona fisica
Cognome	String(100)	0,1	Si	Da impostare se persona fisica
RagioneSociale	String(250)	0,1	Si	Da impostare se persona giuridica
IndirizzoSede	Indirizzo	1	No	Indirizzo del Trasportatore

5.6.1.2 Dati di OUTPUT

Il servizio, relativo alla prima chiamata restituisce l'esito della trasmissione ed un codice univoco che permette di identificare la fornitura trasmessa.

Versione 1.16 del 30/12/2020		Pagina 55 di 79
---------------------------------	--	--------------------

Struttura dati di output.

TrasSiRPVOutput				
Campo	Tipo	Molteplicità	Null	Descrizione
Codice	String(3)	1	No	Codice dell'esito della trasmissione. Vale "012" per trasmissione andata a buon fine. E' valorizzato sia in caso di esito negativo che positivo.
IdTrasmissione	String(50)	1	No	Codice identificativo della fornitura trasmessa. Utilizzato come unico parametro del servizio GetTrasSiRPV da richiamare per conoscere l'esito dei controlli sulla fornitura trasmessa

5.6.2 Metodo: GetTrasSiRPV

Controllo esito Trasmissione Trasportatori da parte degli operatori.

5.6.2.1 Dati di INPUT

Il servizio, da richiamare per esito positivo del primo, prevede in input il codice identificativo della fornitura registrata nel sistema di cooperazione a seguito della chiamata del precedente metodo **TraspSiRPV**.

Struttura dati di input.

GetTrasSiRPVInput				
Campo	Tipo	Molteplicità	Null	Descrizione
IdTrasmissione	String(50)	1	No	Codice identificativo della fornitura trasmessa. Il servizio va richiamato solo a seguito dell'esito positivo del primo

5.6.2.2 Dati di OUTPUT

Il servizio restituisce un messaggio di tipo codice errore con l'informazione sull'esito dei controlli effettuati sulla fornitura (aderenza al WSDL).

Una risposta con esito positivo implica che la fornitura XML ha passato con successo i controlli formali dei dati. Nel caso di esito negativo la fornitura sarà respinta totalmente o parzialmente se presenta dati non conformi a quanto previsto dal WSDL.

Struttura dati di output.

GetTrasSiRPVOutput				
Campo	Tipo	Molteplicità	Null	Descrizione
CodOper	CUAA	0,1	Si	Identificativo dell'operatore iscritto al SIAN che opera nella filiera Vitivinicola

GetTrasSiRPVOutput				
Campo	Tipo	Molteplicità	Null	Descrizione
Esito	Response	0,1	Si	Esito della trasmissione. E' valorizzato solo in caso di esito negativo.
Trasportore[]	TrasportatoreOutput	0...n	Si	Elenco dei trasportatori trasmessi per l'aggiornamento

Esito della trasmissione per Trasportatori.

TrasportatoreOutput				
Campo	Tipo	Molteplicità	Null	Descrizione
CodiceTrasportatore	String(30)	1	No	Identificativo del trasportatore univoco nell'ambito dell'Anagrafica trasportatore
Esito	Response	1	No	Esito della trasmissione. E' valorizzato sia in caso di esito negativo che positivo.

Tutti i controlli saranno effettuati in modalità asincrona. Per errori di tipo formale sarà scartata l'intera fornitura, mentre per errori di tipo logico sarà scartato il soggetto di riferimento.

5.7 Servizio Asincrono Cancellazione Trasportatori

5.7.1 Metodo: CancTrasSiRPV - Trasmissione Parametri Cancellazione Trasportatori

L'operazione di seguito descritta è finalizzata alla richiesta di cancellazione dei Trasportatori già trasmessi e registrati nel SIAN. I dati di trasmissione sono i parametri identificativi dei soggetti di interesse. Il servizio WEB **CancTrasSiRPV** dovrà essere richiamato tutte le volte che si intende eliminare dei trasportatori dal sistema inviati per errore. Il servizio prevede in input per ogni singolo operatore e stabilimento, l'elenco dei trasportatori da eliminare dal sistema.

5.7.1.1 Dati di INPUT

Struttura dati relativa all'operazione cancellazione Trasportatori

CancTrasSiRPVInput				
Campo	Tipo	Molteplicità	Null	Descrizione
CodOper	CUAA	1	No	Identificativo dell'operatore iscritto al SIAN che opera nella filiera del Vino
TrasportatoreElimina[]	Trasportatore Elimina	1..n	No	Elenco dei trasportatori che si intende eliminare

Struttura dati TrasportatoreElimina.

TrasportatoreElimina				
Campo	Tipo	Molteplicità	Null	Descrizione
CodiceTrasportatore	String(30)	1	No	Identificativo del trasportatore nell'ambito dell'anagrafica trasportatori dell'operatore

5.7.1.2 Dati di OUTPUT

Il servizio, relativo alla prima chiamata restituisce l'esito della trasmissione dell'operazione ed un codice univoco che identificare la fornitura trasmessa.

Struttura dati di output.

CancTrasSiRPVOutput				
Campo	Tipo	Molteplicità	Null	Descrizione
Codice	String(3)	1	No	Codice dell'esito della trasmissione. Vale "012" per trasmissione andata a buon fine. E' valorizzato sia in caso di esito negativo che positivo.
IdTrasmissione	String(50)	1	No	Codice identificativo della fornitura trasmessa. E' l'unico parametro del servizio

CancTrasSiRPVOutput				
Campo	Tipo	Molteplicità	Null	Descrizione
				GetCancTrasSiRPV da richiamare per conoscere l'esito dei controlli sulla fornitura trasmessa

5.7.2 Metodo: GetCancTrasSiRPV - Controllo Cancellazione effettuata

Il secondo servizio, da richiamare per esito positivo del primo, prevede in input il codice identificativo della fornitura registrata nel sistema di cooperazione a seguito della chiamata precedente al servizio di interesse.

5.7.2.1 Dati di INPUT

Struttura dati di input.

GetCancTrasSiRPVInput				
Campo	Tipo	Molteplicità	Null	Descrizione
IdTrasmissione	String(50)	1	No	Codice identificativo della fornitura trasmessa. Il servizio va richiamato solo a seguito dell'esito positivo del primo

5.7.2.2 Dati di OUTPUT

Il secondo servizio restituisce un messaggio di tipo codice errore con l'informazione sull'esito delle operazioni di cancellazione effettuati sulla fornitura (aderenza al WSDL).

Una risposta con esito positivo implica che la fornitura XML ha passato con successo i controlli formali dei dati. Nel caso di esito negativo la fornitura sarà respinta totalmente o parzialmente se presenta dati non conformi a quanto previsto dal WSDL.

Struttura dati di output.

GetCancTrasSiRPVOutput				
Campo	Tipo	Molteplicità	Null	Descrizione
CodOper	CUAA	1	No	Identificativo dell'operatore iscritto al SIAN che opera nella filiera del Vino
Esito	Response	0,1	Si	Esito della trasmissione.
TrasportatoreOutput[]	TrasportatoreOutput	0..n	Si	Esito della richiesta di eliminazione

Tutti i controlli saranno effettuati in modalità asincrona, per errori di tipo formale sarà scartata l'intera fornitura, mentre per errori di tipo logico sarà scartata la singola operazione di carico/scarico sul registro.

5.8 Servizio Sincrono Interrogazione Trasportatori

5.8.1 Metodo: VisTrasSiRPV - Trasmissione Parametri Interrogazione Trasportatori

L'operazione di seguito descritta è finalizzata alla richiesta dei dettagli dei trasportatori presenti nell'Anagrafica Trasportatori. I dati di trasmissione sono i parametri di ricerca. Il servizio WEB **VisTrasSiRPV** dovrà essere richiamato tutte le volte che si intende richiedere informazioni sui trasportatori registrati nel Sistema. Il servizio prevede in input il CUAA dell'Operatore.

5.8.1.1 Dati di INPUT

Struttura dati relativa all'input.

VisTrasSiRPVInput				
Campo	Tipo	Molteplicità	Null	Descrizione
CodOper	CUAA	1	No	Identificativo dell'operatore iscritto al SIAN che opera nella filiera del Vino
CodiceTrasportatore	String(30)	0,1	Si	Identificativo univoco del soggetto trasportatore nell'ambito dell'Anagrafica trasportatori dell'operatore

5.8.1.2 Dati di OUTPUT

Il servizio restituisce un messaggio con l'elenco delle informazioni di dettaglio registrate nel Sian per i soggetti associati al CUAA dell'operatore specificato.

Struttura dati di output.

VisTrasSiRPVOutput				
Campo	Tipo	Molteplicità	Null	Descrizione
CodOper	CUAA	0,1	Si	Identificativo dell'operatore iscritto al SIAN che opera nella filiera del Vino
Esito	Response	0,1	Si	Esito della trasmissione.
DettaglioTrasportatore[]	Trasportatore	0..n	Si	Elenco dei dettagli dei Trasportatori associati al CUAA dell'operatore.

5.9 Servizio Sincrono Consultazione Documenti MVV-E ricevuti da un destinatario

5.9.1 Metodo: VisMVVDestSiRPV

Il metodo di seguito descritto (con modalità sincrona) è finalizzato alla consultazione di uno o più documenti MVV-E ricevuti da un destinatario secondo diversi criteri di selezione.

Viene effettuato controllo di congruenza fra il codice ICRF del soggetto destinatario e l'identificativo fiscale dell'operatore. Oltre il campo Codice Icrf del destinatario deve essere presente almeno un ulteriore criterio di ricerca per restringere la stessa

5.9.1.1 Dati di INPUT

Struttura dati relativa all'input.

VisMVVDestSiRPVInput				
Campo	Tipo	Molteplicità	Null	Descrizione
CodOper	CUAA	1	No	Identificativo dell'operatore iscritto al SIAN che opera nella filiera del Vino
CodIcqrDest	String(8)	1	No	Codice ICQRF dello Stabilimento Destinatario
NumMVV	String(30)	0,1	Si	Numero documento nel formato MVV-E/Prov_ICRF/Progr_ICRF/Progressivo/Anno
SeIDataMVV		0,1	Si	Criterio di selezione intervallo di date di validazione del documento MVV-E
DataValIni	Date	1	No	Data validazione da cui inizia il range temporale di richiesta. Se impostato deve essere presente anche DataValFine
DataValFine	Date	1	No	Data validazione in cui termina il range temporale di richiesta. Se impostato deve essere presente anche DataValIni.
StatoVal	String(2)	0,1	SI	Codifica stato validazione ((sono previsti i soli valori 03,06,07,08.))
TitrCod	String(2)	0,1	Si	Codice causale trasporto (come da tabella di decodifica)
CUAASped	CUAA	0,1	Si	Cuaa dello spediteore.
CodIcqrSped	String(8)	0,1	Si	Codice ICQRF dello Stabilimento Speditore (Formato Provincia/Progressivo).
FlagEmergenza	String(1)	0,1	Si	Flag Documento prodotto in Emergenza.

VisMVVDestSiRPVInput				
Campo	Tipo	Molteplicità	Null	Descrizione
				Valorizzare con 1 in caso di ricerca dei soli documenti prodotti con funzionalità di Emergenza

5.9.1.2 Dati di OUTPUT

Struttura dati di output.

VisMvvDestSiRPOutput				
CodOper	CUAA	0,1	Si	Identificativo dell'operatore iscritto al SIAN che opera nella filiera del Vino
Esito	Response	0,1	Si	Esito della richiesta.
ListaMVVDest[]	ListaMvvDest	0..n	Si	Elenco dei MVV-E del destinatario ottenuti dalla ricerca.

ListaMvvDest				
Campo	Tipo	Molteplicità	Null	Descrizione
NumMVV	String(30)	1	No	Numero documento nel formato MVV-E/Prov_ICRF/Progr_ICRF/Progressivo/Anno
DataVal	Date	1	No	Data validazione del documento.
StatoVal	String(2)	1	No	Codifica stato validazione (come da tabella di decodifica)
CUAASped	CUAA	1	No	Cuaa dello Speditore.
CodlcqrfSped	String(8)	1	No	Codice ICQRF dello Stabilimento Speditore (Formato Provincia/Progressivo).

5.10 Servizio Sincrono Consultazione dati di dettaglio documento MVV-E ricevuto da un destinatario

5.10.1 Metodo: VisDettMVVDestSiRPV

Il metodo di seguito descritto (con modalità sincrona) è finalizzato alla consultazione dei dati di dettaglio di un documento MVV-E ricevuto da un destinatario.

Viene effettuato controllo di congruenza fra il codice ICRF del soggetto destinatario del documento MVV-E richiesto, l'identificativo dell'operatore.

5.10.1.1 Dati di INPUT

Struttura dati relativa all'input.

VisDettMVVDestSiRPVInput				
Campo	Tipo	Molteplicità	Null	Descrizione
CodOper	CUAA	1	No	Identificativo dell'operatore iscritto al SIAN che opera nella filiera del Vino
CodIcqrDest	String(8)	1	No	Codice ICQRF dello Stabilimento Destinatario
NumMVV	String(30)	1	No	Numero documento nel formato MVV-E/Prov_ICRF/Progr_ICRF/Progressivo/Anno

5.10.1.2 Dati di OUTPUT

Struttura dati di output.

VisDettMvvDestSiRPOutput				
CodOper	CUAA	0,1	Si	Identificativo dell'operatore iscritto al SIAN che opera nella filiera del Vino
CodIcqrDest	String(8)	0,1	Si	Codice ICQRF dello Stabilimento Destinatario richiedente
Esito	Response	0,1	Si	Esito della richiesta.
DettaglioMVVDest	DettaglioMVVDest	0,1	Si	Dettaglio dell' MVV-E ricevuto dal destinatario

DettaglioMVVDest				
Campo	Tipo	Molteplicità	Null	Descrizione
DettaglioSped	DettaglioSoggettoMVVRicevuto	1	No	Dettaglio soggetto speditore del MVV-E ricevuto
LspedIndirizzo	Indirizzo	1	No	Indirizzo del luogo di spedizione
DettaglioDest	DettaglioSoggettoMVVRicevuto	1	No	Dettaglio Destinatario
DettaglioLDest	DettaglioSoggettoMVVRicevuto	0,1	Si	Da inserire solo se il luogo di consegna non coincide con destinatario. Dettaglio soggetto del luogo di consegna.
LdestCodICRF	String(8)	1	No	Codice ICRF del Luogo di consegna (Formato Provincia/ Progressivo).
DettaglioVend	DettaglioSoggettoMVVRicevuto_1	0,1	Si	Da inserire solo se il venditore non coincide con lo speditore. Dettaglio soggetto venditore
DettaglioAcq	DettaglioSoggettoMVVRicevuto_1	0,1	Si	Da inserire solo se l'acquirente non coincide con il destinatario. Dettaglio soggetto acquirente
DettaglioTras	DettaglioSoggettoMVVRicevuto_1	0,1	Si	Dettaglio soggetto trasportatore
TipmeCod	String(2)	1	No	Codice tipologia mezzo (come da tabella di decodifica)
MezzoTarga	String(20)	0,1	Si	Targa del mezzo di trasporto. Il campo è obbligatorio per mezzi di trasporto dotati di targa (Es. Bilico, autotreno, camion...)
RimorchioTarga	String(20)	0,1	SI	Targa del rimorchio di trasporto
CondNome	String(50)	0,1	SI	Nome del conducente
CondCognome	String(100)	0,1	SI	Cognome del conducente
TitrCod	String(2)	1	No	Codice causale trasporto (come da tabella di decodifica)
AltreInfo	String(300)	0,1	SI	Informazioni da riportare a casella 17.2.d

DettaglioMVVDest				
Campo	Tipo	Molteplicità	Null	Descrizione
Seed	String(13)	0,1	SI	Codice doganale SEED Speditore
SeedDest	String(13)	0,1	SI	Codice doganale SEED Destinatario
NoteAltreAttes	String(300)	0,1	SI	Informazioni da riportare nel riquadro 17
DataTrasp	Date	1	No	Data del trasporto
OraTrasp	String(2)	1	No	Ora inizio del Trasporto
MinutiTrasp	String(2)	1	No	Minuti inizio trasporto
ProdottiMvv[]	ProdMvvRicevuto	1...N	No	Elenco prodotti presenti nel MVV-E
NoteUlteriori	String(500)	0,1	SI	Ulteriori note che si possono inserire dopo la validazione
EmailDestinatario	String(100)	0,1	SI	Indirizzo e-mail del destinatario del MVV-E.
EmailCondTras	String(100)	0,1	SI	Indirizzo e-mail del conducente o del trasportatore del MVV-E.
CellCondTras	PrefCellCondTras	0,1	SI	Cellulare del Trasportatore
CertificatoOrigine	Certificazione	0,1	SI	Cerificato di Origine o Provenienza

Struttura dati DettaglioSoggettoMVVRicevuto

DettaglioSoggettoMVVRicevuto				
Campo	Tipo	Molteplicità	Null	Descrizione
CUAAMVV	CUAA	1	No	Codice Fiscale della Persona Fisica o in alternativa CUAA persona giuridica
NomeSoggMVV	String(50)	0,1	SI	Nome Soggetto MVV (se ditta individuale). Obbligatorio se presente Cognome
CognomeSoggMVV	String(100)	0,1	SI	Cognome Soggetto MVV (se ditta individuale). Obbligatorio se presente Nome
RagSocSoggMVV	String(250)	0,1	SI	Ragione sociale Soggetto MVV

DettaglioSoggettoMVVRicevuto				
Campo	Tipo	Molteplicità	Null	Descrizione
				(se società). In alternativa a Cognome e Nome
IndirizzoSoggMVV	Indirizzo	1	No	Indirizzo Soggetto MVV

Struttura dati DettaglioSoggettoMVVRicevuto_1

DettaglioSoggettoMVVRicevuto_1				
Campo	Tipo	Molteplicità	Null	Descrizione
CUAAMVV	CUAA	0,1	Si	Codice Fiscale della Persona Fisica o in alternativa CUAA persona giuridica
TipoSoggMVV	String(2)	1	No	Stato dell Soggetto MVV : IT (Italia) – UE (Unione Europea) – EX (Altri stati).
NomeSoggMVV	String(50)	0,1	SI	Nome Soggetto MVV (se ditta individuale). Obbligatorio se presente Cognome
CognomeSoggMVV	String(100)	0,1	SI	Cognome Soggetto MVV (se ditta individuale). Obbligatorio se presente Nome
RagSocSoggMVV	String(250)	0,1	SI	Ragione sociale Soggetto MVV (se società). In alternativa a Cognome e Nome
IndirizzoSoggMVV	Indirizzo	1	No	Indirizzo Soggetto MVV

Struttura dati ProdMvvRicevuto.

ProdMvvRicevuto				
Campo	Tipo	Molteplicità	Null	Descrizione
CodTipoProdMVV	String(2)	1	No	Codice tipologia prodotto
Designazione	ProdottoCatalogo	1	No	Designazione del prodotto tramite l'insieme dei campi che designano il prodotto stesso.
CodNC1	String(4)	0,1	SI	Prima parte di 4 caratteri del Codice di Nomenclatura combinata. Controllo presenza come da tabella fornita
CodNC2	String(2)	0,1	SI	Seconda parte di 2 caratteri del Codice di Nomenclatura combinata. Controllo presenza come da tabella fornita
CodNC3	String(2)	0,1	SI	Terza parte di 2 caratteri del Codice di Nomenclatura combinata. Controllo presenza come da tabella fornita
UniMis	String(3)	1	No	Codice unità misura (come da tabella di decodifica)
Quant	Number(9,2)	1	No	Quantità del prodotto
NumColli	Number(5)	0,1	SI	Numero dei colli da riportare a colonna 17.1
NumImb	Number(5)	0,1	SI	Numero degli imballaggi da riportare a colonna 17.1
UniMisCapacitalmb	Strig(3)	0,1	SI	Unità di misura relativa alla capacità d'imballo. Obbligatorio se presente il successivo campo Capacitalmb
Capacitalmb	Number(8,3)	0,1	SI	Capacità imballo da riportare nella colonna 17p Designazione. Obbligatoria se presente il

ProdMvvRicevuto				
Campo	Tipo	Molteplicità	Null	Descrizione
				precedente campo UnMisCapacitalmb
NoteDes	String(200)	0,1	SI	Ulteriori note da apportare nella colonna 17p
CodTenoreZucchero	String(30)	0,1	SI	Codice tenore zuccherino (come da tabella di decodifica registro vitivinicolo)
TitoloAlcolPot	Number(5,2)	0,1	SI	Titolo alcolometrico potenziale
TitoloAlcolEff	Number(5,2)	0,1	SI	Titolo alcolometrico effettivo
TitoloAlcolTot	Number(5,2)	0,1	SI	Titolo alcolometrico Totale
Lotto	String(250)	0,1	SI	Numero del lotto
GgInvecchiamento	Number	0,1	SI	Giorni di invecchiamento

5.11 Servizio Sincrono Inserimento informazioni di ricezione di un documento MVV-E ricevuto da un destinatario

5.11.1 Metodo: InsRicMVVSIRPV

Il metodo di seguito descritto (con modalità sincrona) è finalizzato all'inserimento dei dati di ricezione di un documento MVV-E ricevuto da un destinatario.

Viene effettuato controllo di congruenza fra il codice ICRF del soggetto destinatario del documento MVV-E richiesto e l'identificativo dell'operatore.

5.11.1.1 Dati di INPUT

Struttura dati relativa all'input.

InsRicMVVSIRPVInput				
Campo	Tipo	Molteplicità	Null	Descrizione
CodOper	CUAA	1	No	Identificativo fiscale dell'operatore iscritto al SIAN che opera nella filiera del Vino
CodIcqrDest	String(8)	1	No	Codice ICRF del destinatario (Provincia + Progressivo)
NumMVV	String(30)	1	No	Numero documento nel formato MVV-

InsRicMVVSiRPvInput				
Campo	Tipo	Molteplicità	Null	Descrizione
				E/Prov_ICRF/Progr_ICRF/Progressivo/Anno
StatoVal	String(2)	1	No	Codifica stato validazione (come da tabella di decodifica). E' possibile l'inserimento dei soli valori : 06-Accettato dal destinatario 07- Respinto dal destinatario 08 - Accettato con revisione quantitativi
NoteRicez	String(200)	0,1	Si	Note relative alla ricezione del documento
DataRicez	Date	0,1	Si	Data della ricezione

5.11.1.2 Dati di OUTPUT

Struttura dati di output.

InsRicMvvSiRPVOutput				
Campo	Tipo	Molteplicità	Null	Descrizione
Esito	Respons	0,1	Si	Esito della richiesta
NumMVV	String(30)	0,1	Si	Numero documento nel formato MVV-E/Prov_ICRF/Progr_ICRF/Progressivo/Anno

5.12 Servizio Sincrono Aggiornamento Ulteriori Note in un documento MVV-E da parte di uno Speditore

5.12.1 Metodo: AggNoteMVVSiRPV

Il metodo di seguito descritto (con modalità sincrona) è finalizzato all'inserimento delle Ulteriori Note di un documento MVV-E già validato.

Viene effettuato controllo di congruenza fra il codice ICRF del soggetto speditore del documento MVV-E richiesto e l'identificativo dell'operatore.

5.12.1.1 Dati di INPUT

Struttura dati relativa all'input.

Versione 1.16 del 30/12/2020		Pagina 69 di 79
---------------------------------	--	--------------------

AggNoteMVVSIRPvInput				
Campo	Tipo	Molteplicità	Null	Descrizione
CodOper	CUAA	1	No	Identificativo fiscale dell'operatore iscritto al SIAN che opera nella filiera del Vino
Codlcqrf	String(8)	1	No	Codice ICRF dello Speditore (Provincia + Progressivo)
NumMVV	String(30)	1	No	Numero documento nel formato MVV-E/Prov_ICRF/Progr_ICRF/P progressivo/Anno
UlterioriNote	String(500)	1	No	Ulteriori Note successive alla validazione

5.12.1.2 Dati di OUTPUT

Struttura dati relativa all'output.

Struttura dati di output.

AggNoteMvvSiRPOutput				
Campo	Tipo	Molteplicità	Null	Descrizione
CodOper	CUAA	0,1	Si	Identificativo fiscale dell'operatore iscritto al SIAN che opera nella filiera del Vino
Esito	Respons	0,1	Si	Esito della richiesta

5.13 Servizio Sincrono Inserimento Aggiornamento Prodotti del catalogo

5.13.1 Metodo: InsAggProdSincrSiRPV

Il metodo di seguito descritto è finalizzato alla trasmissione e all'aggiornamento delle Entità coinvolte nel sistema. Il servizio WEB **ProdSiRPV** dovrà essere richiamato tutte le volte che si intende comunicare al SIAN uno o più nuovi prodotti del catalogo dello stabilimento o semplicemente variare le informazioni precedentemente trasmesse al fine di tenere aggiornato il relativo catalogo prodotti presente nel SIAN. Esiste a tal proposito il campo TipoRichiesta che permette di individuare il tipo di operazione richiesta.

Tale metodo servirà per popolare a priori il Catalogo Prodotti e i prodotti medesimi potranno essere richiamati nelle operazioni tramite il codice prodotto identificativo all'interno dello stabilimento, senza la necessità di specificare tutte le caratteristiche del prodotto stesso

5.13.1.1 Dati di INPUT

Struttura dati relativa all'input.

ProdSincrSiRPVInput				
Campo	Tipo	Molteplicità	Null	Descrizione
CodOper	CUAA	1	No	Identificativo fiscale dell'operatore iscritto al SIAN che opera nella filiera del Vino
CodiceIcqrif	String(8)	1	No	Codice ICQRF dello Stabilimento
TipoRichiesta	String(1)	1	No	Tipo Richiesta: I inserimento; A Aggiornamento
ProdCatalogo[]	ProdCatalogo	1..n	No	Elenco dei prodotti che si vogliono inserire o aggiornare

Struttura dati ProdCatalogo.

ProdCatalogo				
Campo	Tipo	Molteplicità	Null	Descrizione
CodiceProdotto	CodiceProdotto	1	No	Identificativo univoco del prodotto nell'ambito del Catalogo Prodotti dello stabilimento dell'operatore
Designazione	ProdottoCatalogo	1	No	Designazione del prodotto con un determinato CodiceProdotto tramite l'insieme dei campi che designano il prodotto stesso.

Struttura dati CodiceProdotto.

CodiceProdotto				
Campo	Tipo	Molteplicità	Null	Descrizione
CodPrimario	String(15)	1	No	Codice primario che identifica il macroprodotto nel catalogo dello stabilimento.
CodSecondario	String(15)	1	No	Codice secondario che identifica il prodotto nel catalogo dello stabilimento.

Struttura dati ProdottoCatalogo.

ProdottoCatalogo				
Campo	Tipo	Molteplicità	Null	Descrizione
CodCategoria	String(30)	1	No	Codice della categoria del prodotto (Tabella Decodifica 6.2).
AttoCert	String(30)	0,1	Si	(Tabella Decodifica 6.16)
CodClassificazione	String(30)	0,1	Si	Codice della classificazione del prodotto (Tabella Decodifica 6.5)
CodDopIgp	String(14)	0,1	Si	Codice DOP-IGP (Tabella Decodifica 6.8).

ProdottoCatalogo				
Campo	Tipo	Molteplicità	Null	Descrizione
CodEbacchus	String(30)	0,1	Si	Codice E-bacchus (Tabella Decodifica 6.17)
OrigineUve	String(3)	0,1	Si	Paese di provenienza delle uve che hanno dato origine al prodotto (codice numerico ISO 3166-1)
Provenienza	String(30)	0,1	Si	Area di provenienza del prodotto (Tabella Decodifica 6.10)
PaesiProvenienza[]	PaesiProvenienza	0..n	Si	Lista dei paesi di provenienza (utilizzare il codice numerico ISO 3166-1).
CodZonaViticola	String(30)	0,1	Si	Codice della zona viticola (Tabella Decodifica 6.4)
Varieta[]	Cod_ValorePerc	0..n	Si	Elenco delle varietà con codice e percentuale
AltreVarieta	String(250)	0,1	Si	Altre varietà non registrate. Campo libero
CodSottozona	String(30)	0,1	Si	Codice della sottozona (Tabella Decodifica 6.18)
CodVigna	String(30)	0,1	Si	Identificativo univoco nell'ambito dell'Anagrafica delle vigne relative allo stabilimento dell'operatore
CodColore	String(30)	0,1	Si	Codice del colore (Tabella Decodifica 6.6)
Menzioni[]	Menzioni	0..n	Si	Elenco dei codici delle menzioni tradizionali (Tabella Decodifica 6.7)
Biologico	String(30)	0,1	Si	Codice per dichiarare se il prodotto è biologico o meno (Tabella Decodifica 6.15).
PraticheEnologiche[]	PraticheEnologiche	0..n	Si	Elenco dei codici delle pratiche enologiche (Tabella Decodifica 6.3).
CodPartita	String(30)	0,1	Si	Codice identificativo di un quantitativo di prodotto sfuso sul quale si effettuano particolari pratiche enologiche (vedi invecchiamento).
Annata	TipoAnnata	0,1	Si	Annata e percentuale dell'annata

ProdottoCatalogo				
Campo	Tipo	Molteplicità	Null	Descrizione
MassaVolumica	Number(10,4)	0,1	Si	Massa volumica
CodStatoFisico	String(30)	0,1	Si	Codice dello stato fisico (Tabella Decodifica 6.12)
DataCertDOP	Date	0,1	Si	Data del certificato DOP
NumCertDOP	String(30)	0,1	Si	Numero del certificato DOP

5.13.1.2 Dati di OUTPUT

Struttura dati di output.

ProdSincrSiRPVOutput				
Campo	Tipo	Molteplicità	Null	Descrizione
CodOper	CUAA	0,1	Si	Identificativo fiscale dell'operatore iscritto al SIAN che opera nella filiera del Vino
CodiceIcgrf	String(8)	0,1	Si	Codice ICGRF dello Stabilimento
Esito	Response	0,1	Si	Esito della richiesta
ProdottoEsito []	ProdottoEsito	0..n	Si	Elenco Prodotti trasmessi e relativi esiti della elaborazione

Struttura dati ProdottoEsito.

ProdottoEsito				
Campo	Tipo	Molteplicità	Null	Descrizione
CodiceProdotto	CodiceProdotto	1	No	Identificativo del prodotto – codice primario e codice secondario nell'ambito del catalogo prodotto dello stabilimento dell'operatore
Esito	Response	1	No	Esito della trasmissione.

5.14 Servizio Sincrono Variazione Destinazione/Mezzo/Conducente nell'ambito di Documento MVV-E precedentemente validato

5.14.1 Metodo: VarMvvSiRPV

Il metodo di seguito descritto (con modalità sincrona) è finalizzato alla trasmissione dell'identificativo di un documento MVV-E che occorre Variare con l'inserimento di un nuovo luogo di destinazione e/o Mezzo di Trasporto e/o Conducente.

Viene effettuato controllo di congruenza fra il codice ICRF del documento da Variare e l'identificativo fiscale dell'operatore.

E' consentita la variazione del luogo di destinazione e/o del Mezzo di Trasporto e/o del Conducente

5.14.1.1 Dati di INPUT

Struttura dati relativa all'input.

VarMvvSiRPVInput				
Campo	Tipo	Molteplicità	Null	Descrizione
CodOper	CUAA	1	No	Identificativo fiscale dell'operatore iscritto al SIAN che opera nella filiera del Vino
CodIcqr	String(8)	1	No	Codice ICRF dello spedite (Provincia + Progressivo)
NumMVV	String(30)	1	No	Numero documento nel formato MVV-E/Prov_ICRF/Progr_ICRF/Progressivo/Anno
Destinatario	NuovoDestinatario	0,1	Si	Identificativo del Nuovo luogo di destinazione che si vuole variare nel documento MVV-E
NewTipmeCod	String(2)	0,1	Si	Codice tipologia del nuovo mezzo mezzo (come da tabella di decodifica). Obbligatorio in presenza del successivo campo NewMezzoTarga
NewMezzoTarga	String(20)	0,1	Si	Targa del nuovo mezzo Obbligatorio in presenza del precedente campo NewTipmeCod di trasporto. In tal caso il campo è obbligatorio per mezzi di trasporto dotati di targa (Es. Bilico, autotreno, camion...)
NewRimorchioTarga	String(20)	0,1	SI	Targa dell'eventuale nuovo rimorchio di trasporto. Non è possibile la presenza del campo se non è presente il campo NewTipmeCod
NewCondNome	String(50)	0,1	SI	Nome del Nuovo conducente. Obbligatorio in presenza del successivo campo NewCondCognome
NewCondCognome	String(100)	0,1	SI	Cognome del Nuovo conducente. Obbligatorio in presenza del precedente campo NewCondNome
NewCellCondTras	PrefCellCondTras	0,1	SI	Cellulare del Trasportatore. Non è possibile la presenza del campo se non è presente il precedente campo NewCondCognome

VarMvvSiRPVInput				
Campo	Tipo	Molteplicità	Null	Descrizione
NewEmailCondT ras	String(100)	0,1	SI	Indirizzo e-mail del conducente o del trasportatore del MVV-E. Non è possibile la presenza del campo se non è presente il precedente campo NewCondCognome

Struttura dati NuovoDestinatario

NuovoDestinatario				
NewSoggLDest	String(30)	0,1	Si	Identificativo univoco del soggetto del Nuovo luogo di consegna nell'ambito dell'Anagrafica soggetti dell'operatore. Se riempito il dato del Soggetto del nuovo luogo di consegna viene reperito dall'anagrafica soggetti. Non è possibile la presenza del campo in presenza del successivo NewDettaglioLDest
NewDettaglioLDest	DettaglioSoggettoMVV1	0,1	Si	Dettaglio del soggetto del nuovo luogo di consegna. Non è possibile la presenza del campo in presenza del precedente NewSoggLDest

Struttura dati DettaglioSoggettoMVV1

DettaglioSoggettoMVV1				
NewDettaglioSoggettoMvv	DettaglioSoggettoMVV	0,1	Si	Dettaglio anagrafico del soggetto del nuovo luogo di consegna
NewLdestCodICRF	String(8)	0,1	Si	Codice ICRF del Nuovo Luogo di consegna (Formato Provincia/ Progressivo). Non è possibile la presenza del campo se non è presente il campo NewSoggLDest o in alternativa il campo NewDettaglioLDest

Struttura dati DettaglioSoggettoMVV

DettaglioSoggettoMVV				
Campo	Tipo	Molteplicità	Null	Descrizione
CodiceSoggettoMVV	String(30)	0,1	SI	Identificativo univoco del soggetto o del trasportatore. Se riempito indica che il dato verrà salvato nell'anagrafica soggetti o trasportatori
CUAAMVV	CUAA	0,1	SI	Codice Fiscale della Persona Fisica o in alternativa CUAA persona giuridica. Presente solo se TipoSoggMvv = IT
TipoSoggMVV	String(2)	1	No	Stato dell Soggetto MVV : IT (Italia) – UE (Unione Europea) – EX (Altri stati).
NomeSoggMVV	String(50)	0,1	SI	Nome Soggetto MVV (se ditta individuale). Obbligatorio se presente Cognome
CognomeSoggMVV	String(100)	0,1	SI	Cognome Soggetto MVV (se ditta individuale). Obbligatorio se presente Nome
RagSocSoggMVV	String(250)	0,1	SI	Ragione sociale Soggetto MVV (se società). In alternativa a Cognome e Nome
IndirizzoSoggMVV	Indirizzo	1	No	Indirizzo Soggetto MVV

Struttura dati Indirizzo.

Indirizzo				
Campo	Tipo	Molteplicità	Null	Descrizione
CAP	String(5)	0,1	SI	Codice Avviamento Postale per soggetti Italiani
Indirizzo	String(250)	1	No	Indirizzo della Sede Operativa

Indirizzo				
Campo	Tipo	Molteplicità	Null	Descrizione
Provincia	String(3)	0,1	Si	Codice Istat Provincia – Obbligatorio se Stato uguale Italia altrimenti non valorizzare
Comune	String(3)	0,1	Si	Codice Istat del comune del soggetto – Obbligatorio se Stato uguale Italia altrimenti non valorizzare
Stato	String(3)	1	No	Codice nazione, utilizzare il codice numerico ISO 3166-1

Struttura dati PrefCellCondTras.

PrefCellCondTras				
Campo	Tipo	Molteplicità	Null	Descrizione
PrefissoInt	String(5)	0,1	Si	I primi 2 caratteri devono essere 00 o il carattere +. A seguire massimo 3 numeri
Cellulare	Number(11)	1	No	Solo Cellulare senza prefisso. Obbligatorio in presenza del prefisso.

5.14.1.2 Dati di OUTPUT

Struttura dati di output.

Il servizio, relativo alla trasmissione dei nuovi dati relativi alla variazione del Luogo di consegna e/o del mezzo di Trasporto e/o del Conducente restituisce l'esito della trasmissione con eventuale codice di errore nel caso di trasmissione non andata a buon fine. In caso positivo viene trasmesso il nuovo file pdf completo delle nuove informazioni trasmesse e presenti conseguentemente nel riquadro 16.

Struttura dati di output.

MvvSiRPOutput				
Campo	Tipo	Molteplicità	Null	Descrizione
CodOper	CUAA	1	No	Identificativo fiscale dell'operatore iscritto al SIAN che opera nella filiera del Vino
Esito	Response	0,1	Si	Esito della trasmissione. E' valorizzato solo in caso di esito negativo.
FilePdf	Base64Binary	0,1	Si	Stampa in formato pdf del documento MVV prodotto con le nuove informazioni

Tabella Esito Fornitura

Versione 1.16 del 30/12/2020		Pagina 77 di 79
---------------------------------	--	--------------------

Response				
Codice	String(3)	1	No	Codice dell'esito della trasmissione. E' valorizzato sia in caso di esito negativo che positivo.
Messaggio	String(500)	1	No	Descrizione dell'esito della richiesta.

5.15 Servizio Asincrono Trasmissione Fornitori/destinatari per Inserimento o Aggiornamento

L'anagrafica dei soggetti specificati nel documento MVV-E (destinatario, acquirente, venditore) è la medesima utilizzata nel registro telematico, per la gestione di tale anagrafica occorre quindi fare riferimento a paragrafo 5.1 del documento di codice S-MIP-MRGA-K3-15001 - *Regole tecniche per l'accesso al servizio in cooperazione applicativa tramite tecnologia web-service per la tenuta in forma dematerializzata dei registri nel settore vitivinicolo* nella versione corrente.

Nell'ambito di tale anagrafica sono stati implementati i campi d'interesse per l'MVV-E (Codice ICRF e flag destinatario)

5.16 Servizio Asincrono Cancellazione Soggetti

Per la cancellazione dei soggetti specificati nel documento MVV-E (destinatario, acquirente, venditore) occorre quindi fare riferimento a paragrafo 5.2 del documento di codice S-MIP-MRGA-K3-15001 - *Regole tecniche per l'accesso al servizio in cooperazione applicativa tramite tecnologia web-service per la tenuta in forma dematerializzata dei registri nel settore vitivinicolo* nella versione corrente.

6 Archivi di Decodifica

Le tabelle di decodifica sono disponibili nel documento pubblicato sul sito <http://mipaaf.sian.it> e denominato *S-MIP-MRGA-K3-15004 - Codifiche del registro vitivinicolo*.

Nel dettaglio a seguire vengono riportate le sole tabelle di decodifica relative al documento MVV-E (riportate nel file Excel allegato) in quanto le ulteriori tabelle relative alla decodifica dei prodotti sono state già documentate nel Registro Vitivinicolo

Di seguito è riportato per ogni decodifica il foglio di lavoro di riferimento.

Foglio di lavoro	Campo	Descrizione
MezzoTrasporto	TipmeCod	Tipologia Mezzo di Trasporto
CausaleTrasporto	TitrCod	Causale del Trasporto
CodiciNomenclatura combinata	CodNC1- CodNC3	Codice Nomenclatura Combinata
UnitaMisura	UniMis	Unità di misura
Stato Validazione	StatoVal	Stato della Validazione del documento MVV-E

7 Matrice

Le Matrice di riferimento fra il Codice Tipologia indicato e il Codice Categoria ammesso è disponibile nel documento pubblicato sul sito <http://mipaaf.sian.it> e denominato *S-MIP-MRGA-K3-17001 – Regole tecniche Web Services MVV-E* con il nome *Matrice.xls*.